

รายงานประจำปี
โครงการไฟ กทมสรรพสามิต
ประจำปี 2556

Annual
Report
2013



สารบัญ

สารจากประธานกรรมการ	5
สารจากผู้อำนวยการ	6
1. ข้อมูลทั่วไปของรัฐวิสาหกิจ	7
1.1 ประวัติความเป็นมา	8
1.2 วิสัยทัศน์/ภารกิจ/ยุทธศาสตร์/เป้าหมาย	9
1.3 ประเภทกิจการ	11
1.4 ที่อยู่/โทรศัพท์/โทรสารและเว็บไซต์	11
1.5 ภาวะอุตสาหกรรมและแนวโน้มในอนาคต	12
2. การบริหารองค์กร	14
2.1 ผังโครงสร้างองค์กร	15
2.2 คณะกรรมการ โรงงานไฟ	16
2.3 สรุปลการเข้าประชุมคณะกรรมการ โรงงานไฟ	36
2.4 คณะผู้บริหาร โรงงานไฟ	37
3. โครงสร้างเงินทุน	38
3.1 เงินงบประมาณที่ได้รับและการจ่ายเงินนำส่งรัฐ	39
4. ผลการดำเนินงานขององค์กร	40
4.1 รายงานการวิเคราะห์ผลการดำเนินงาน	41
4.2 รายงานวิเคราะห์ฐานะการเงิน	42
5. การบริหารจัดการองค์กร	44
5.1 การบริหารความเสี่ยง	45
5.2 การควบคุมภายใน	45
5.3 การตรวจสอบภายใน	46

6. ข้อมูลด้านธรรมาภิบาล	50
6.1 การกำกับดูแลกิจการที่ดี (CG) และการแสดงความรับผิดชอบต่อสังคม (CSR)	51
6.2 การแต่งตั้งคณะกรรมการ/คณะอนุกรรมการ/คณะทำงานอื่นๆ ที่แต่งตั้งโดย คณะกรรมการ/อำนาจหน้าที่	52
6.3 สรุปคำตอบแทนและเบี้ยประชุมคณะกรรมการ โรงงานไฟ	57
6.4 ประโยชน์ตอบแทนคณะกรรมการ โรงงานไฟ	58
6.5 ค่าตอบแทนผู้บริหาร โรงงานไฟ	58
6.6 นโยบายป้องกันความขัดแย้งทางผลประโยชน์	59
7. รายงานดำเนินงานต่างๆ ขององค์กร	60
7.1 รายงานผู้ตรวจสอบบัญชี	61
7.2 รายงานทางการเงิน	63
- งบแสดงฐานะการเงิน	63
- งบกำไรขาดทุนเบ็ดเสร็จ	65
- งบแสดงการเปลี่ยนแปลงส่วนของทุน	66
- งบกระแสเงินสด	67
- หมายเหตุประกอบงบการเงิน	68
7.3 การบริหารทรัพยากรบุคคล	80
7.4 คุณธรรม จริยธรรมและจรรยาบรรณ	81
7.5 เทคโนโลยีสารสนเทศ	82
7.6 การดำเนินงานด้านการตลาด	84
8. ผลิตภัณฑ์ไฟ	86
9. กิจกรรมโรงงานไฟ	90



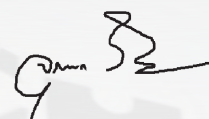
สารจากประธานกรรมการ

โรงงานไฟ กทม. สรรพสามิต จัดตั้งขึ้นตามระเบียบกระทรวงการคลัง ว่าด้วยการจัดตั้งโรงงานไฟ กทม. สรรพสามิต พุทธศักราช 2535 ประกอบกับพระราชบัญญัติไฟ พุทธศักราช 2481 ดำเนินงานตามวัตถุประสงค์ในการผลิตไฟ รับจ้างพิมพ์สิ่งพิมพ์ทุกชนิดเพื่อหารายได้ให้แก่รัฐ และดำเนินธุรกิจที่เกี่ยวข้องหรือต่อเนื่องกัน มาครบรอบปีที่ 74 แล้ว

การดำเนินงานภายใต้การบริหารงานเชิงรุกของคณะกรรมการโรงงานไฟในปี 2556 ที่ผ่านมา เป็นไปตามเป้าหมายและเป็นที่น่าพอใจ ยอดจำหน่ายไฟต่อสำหรับเพิ่มสูงขึ้นจากเดิมถึงร้อยละ 28 ซึ่งเป็นผลจากนโยบายของคณะกรรมการในปี 2555 ในการวางจำหน่ายผลิตภัณฑ์ไฟต้นทุนต่ำเพื่อแย่งชิงส่วนแบ่งการตลาดจากไฟผิวดกกฎหมาย และโรงงานไฟยังคงมุ่งเน้นการพัฒนาผลิตภัณฑ์ไฟอย่างต่อเนื่อง โดยในปีนี้ได้ออกจำหน่ายผลิตภัณฑ์ไฟที่ระลึกเพื่อการท่องเที่ยวเพื่อสร้างความหลากหลายของผลิตภัณฑ์และเป็นการเปิดตลาดไฟที่ระลึกในประเทศไทยเป็นครั้งแรก

ในปี 2557 โรงงานไฟจะยังคงให้ความสำคัญในการสร้างความหลากหลายของผลิตภัณฑ์และหาช่องทางเพิ่มรายได้จากการขยายธุรกิจงานพิมพ์แสดมภ์สำหรับหน่วยงานภาครัฐ คณะกรรมการโรงงานไฟยังมุ่งมั่นให้โรงงานไฟเตรียมความพร้อมเพื่อก้าวเข้าสู่ประชาคมเศรษฐกิจอาเซียนทั้งในด้านการพัฒนาบุคลากร การสร้างเครือข่าย การตลาด รวมถึงการสร้างรายได้เปรียบทางการแข่งขันให้กับโรงงานไฟ โดยผลักดันให้ดำเนินการตามแผนงานการสร้างโรงงานไฟแห่งใหม่ให้แล้วเสร็จโดยเร็ว

กระผมในนามของคณะกรรมการโรงงานไฟ ขอขอบคุณหน่วยงานต่างๆ ทั้งภาครัฐและเอกชน ผู้มีส่วนได้ส่วนเสีย คู่ค้า รวมถึงผู้บริหารและพนักงานโรงงานไฟที่มุ่งมั่นทุ่มเทในการปฏิบัติงานโดยไม่ย่อท้อต่ออุปสรรคและปัญหาเพื่อผลักดันให้โรงงานไฟบรรลุเป้าหมายที่กำหนดไว้ คณะกรรมการโรงงานไฟขอขอยึดมั่นในการดำเนินธุรกิจตามแนวนโยบายผู้ถือหุ้นภาครัฐ ที่จะเป็นกลไกขับเคลื่อนยุทธศาสตร์และเศรษฐกิจและสังคมของประเทศบนพื้นฐานการดำเนินงานที่มีประสิทธิภาพตามหลักธรรมาภิบาลต่อไป



(นายจุมพล ริมสาคร)
ประธานกรรมการโรงงานไฟ

สารจากผู้อำนวยการ

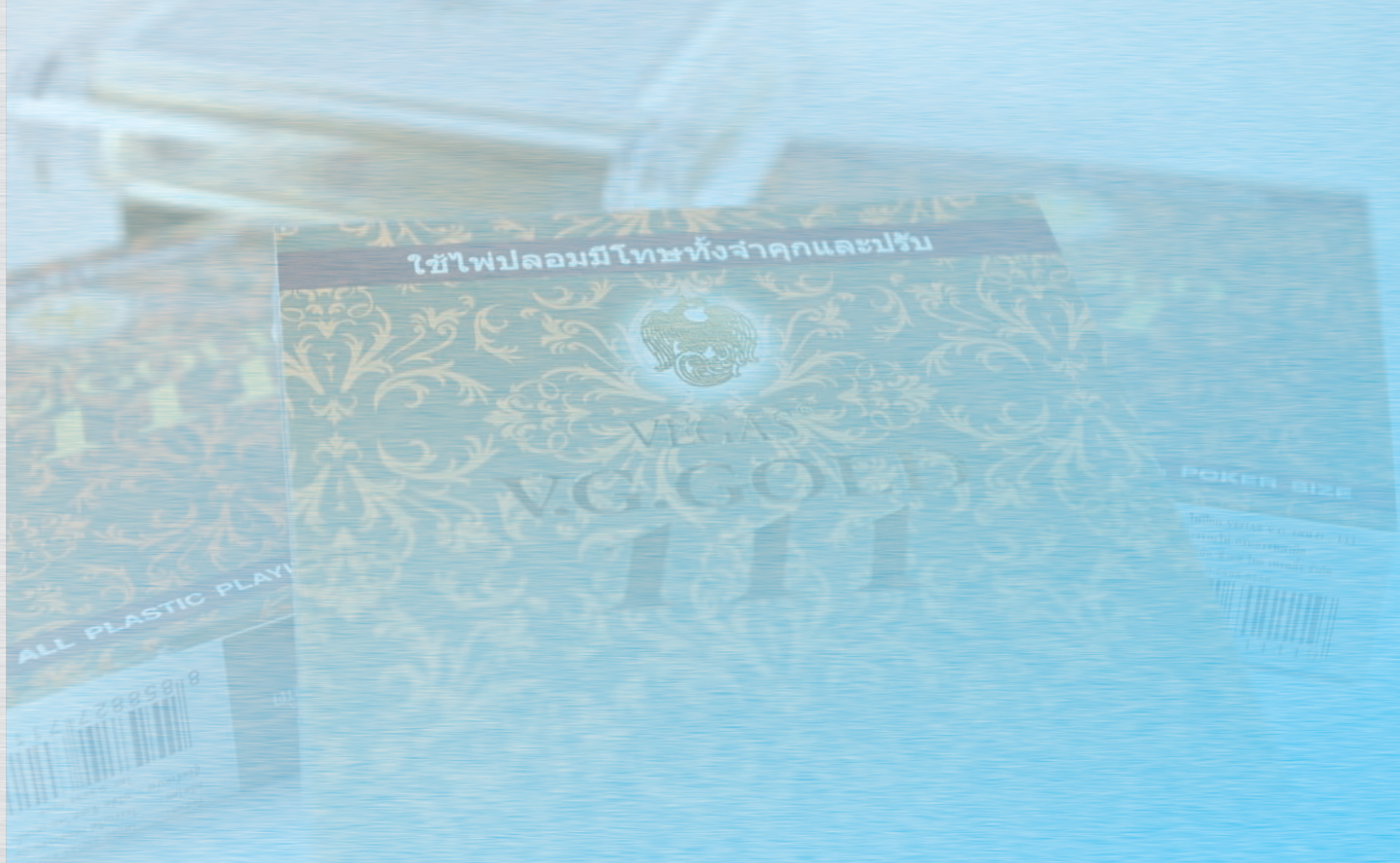
ตลอดระยะเวลาของการดำเนินงาน โรงงานไฟยังคงมุ่งมั่นพัฒนาศักยภาพและเพิ่มขีดความสามารถในการแข่งขันอย่างต่อเนื่องพร้อมรับการเปลี่ยนแปลงต่างๆและเตรียมความพร้อมเข้าสู่การเปิดเสรีการค้าที่จะเกิดขึ้นในปี 2558 ไปพร้อมๆ กับการดำเนินงานตามวิสัยทัศน์ที่ตั้งไว้ คือ เป็นผู้นำของภูมิภาคอาเซียนในการผลิต และจำหน่ายไฟที่มีคุณภาพได้มาตรฐานเป็นที่ยอมรับในระดับสากล

สำหรับในปี 2556 โรงงานไฟยังคงมุ่งมั่นที่จะรักษามาตรฐานผลิตภัณฑ์ไฟให้มีคุณภาพเป็นที่ยอมรับ และสร้างผลิตภัณฑ์ไฟรูปแบบใหม่ๆ เพื่อเป็นการเพิ่มทางเลือกให้ผู้บริโภคได้นำไปใช้ในโอกาสต่างๆ เช่น ไฟห้องเที่ยวที่มีลักษณะหลังไฟเป็นรูปสถานที่ท่องเที่ยวที่สำคัญของประเทศ ซึ่งเป็นไฟที่เหมาะสมกับการเก็บสะสม การนำไปเป็นของฝาก อีกทั้งยังเป็นการประชาสัมพันธ์ประเทศไทยต่อนักท่องเที่ยวชาวต่างชาติได้อีกทางหนึ่ง ควบคู่ไปกับการการพัฒนาบุคลากร โดยส่งเสริมให้ผู้บริหาร เจ้าหน้าที่และพนักงาน ได้เข้ารับการฝึกอบรมตามโครงการต่างๆ เพื่อพัฒนาตนให้มีความรู้ ความสามารถต่อการดำเนินงาน

ในนามผู้บริหารโรงงานไฟ ขอขอบพระคุณคณะกรรมการ คู่ค้าที่มอบข้อคิดเห็นและให้การสนับสนุนด้วยดีตลอดมาและขอถือโอกาสนี้ขอบคุณผู้บริหารและบุคลากรทุกท่านที่ได้ร่วมแรงร่วมใจปฏิบัติหน้าที่อย่างเต็มความสามารถส่งผลให้องค์กรประสบความสำเร็จตามเป้าหมายที่ตั้งไว้เป็นอย่างดี



(นายธีระพันธ์ นิตยวิบูลย์)
ผู้อำนวยการโรงงานไฟ



ข้อมูลทั่วไปของรัฐวิสาหกิจ

1

Annual
Report
2013

1.

ข้อมูลทั่วไปของรัฐวิสาหกิจ

1.1 ประวัติความเป็นมา

โรงงานไฟฟ่อก่อตั้งขึ้นตามพระราชบัญญัติไฟ พุทธศักราช 2481 ห้ามมิให้ผู้ใดทำหรือนำไฟเข้ามาในราชอาณาจักร เว้นแต่จะได้รับอนุมัติจากอธิบดีกรมสรรพสามิต

พระราชบัญญัติดังกล่าวนี้คณะรัฐมนตรีได้อนุมัติให้กระทรวงการคลังจ่ายเงินคงคลังให้กรมสรรพสามิตสำหรับดำเนินการจัดซื้อเครื่องพิมพ์และอุปกรณ์ในการทำไฟจากโรงงานเอกชนที่ต้องเลิกทำไฟไป มาติดตั้งและทำการผลิตไฟไทย ไฟจีน และไฟปอก ภายในสถานที่กองโรงงานฝิ่น (กรมสรรพสามิตปัจจุบัน) ตั้งเป็นหน่วยทำไฟเป็นแผนกการหนึ่งเรียกว่า “แผนกโรงงานไฟ” ให้อยู่ในความควบคุมบังคับบัญชาของกองโรงงาน และเปิดทำการตั้งแต่วันที่ 1 กรกฎาคม พ.ศ. 2482 โดยใช้เงินงบประมาณปรับปรุงภาษีอากรพิเศษ (เงินค่าชุดคลองสรรพสามิต จังหวัดสมุทรปราการ) เป็นเงินจำนวน 73,794.23 บาท หลังจากนั้นกระทรวงการคลังได้จ่ายเงินทุนค่าทำไฟครั้งแรกจำนวน 80,000 บาท เมื่อวันที่ 13 กรกฎาคม พ.ศ. 2482

กรมสรรพสามิตได้พิจารณาเห็นว่าเงินทุนค่าทำไฟจำนวน 80,000 บาท ที่กระทรวงได้อนุมัติไม่พอที่ต้องใช้หมุนเวียนในการดำเนินกิจการจึงได้ขอเงินทุนเพิ่มเติมอีก เป็นเงินจำนวน 100,000 บาท ทั้งนี้คณะรัฐมนตรีได้อนุมัติเพิ่มทุนค่าทำไฟตามคำขอเมื่อวันที่ 22 พฤศจิกายน พ.ศ. 2482 รวมเป็นเงินทุนค่าทำไฟจากที่คณะรัฐมนตรีอนุมัติ และเงินปรับปรุงภาษีอากรพิเศษของจังหวัดสมุทรปราการที่ยังมิได้นำส่งคืน เป็นเงินทุนค่าทำไฟทั้งสิ้น เป็นเงินจำนวน 253,794.23 บาท

ในปี พ.ศ. 2486 ได้มีการปรับปรุงกฎหมายเกี่ยวกับไฟเพื่อให้รัดกุมและเหมาะสมยิ่งขึ้น จึงได้ตราพระราชบัญญัติไฟ พ.ศ. 2486 ขึ้น โดยให้ยกเลิกพระราชบัญญัติไฟ พ.ศ. 2481 และพระราชบัญญัติไฟ (ฉบับที่ 2) พ.ศ. 2482

โรงงานไฟได้ดำเนินกิจการด้วยดีตลอดมา จนถึงปี พ.ศ. 2510 จึงได้มีการแบ่งส่วนราชการของกรมสรรพสามิตโดยยุบกองโรงงานที่โรงงานไฟสังกัด และให้โรงงานไฟดำเนินกิจการผลิตไฟภายใต้การกำกับดูแลของกองการสามิต กรมสรรพสามิต จนถึงปี พ.ศ. 2534 กระทรวงการคลังจึงได้ปรับฐานะโรงงานไฟจากส่วนราชการ กรมสรรพสามิตมาเป็นรัฐวิสาหกิจที่ไม่มีฐานะเป็นนิติบุคคล สังกัดกรมสรรพสามิต ตั้งแต่วันที่ 1 มกราคม พ.ศ. 2535 เป็นต้นมา

การบริหารงานอยู่ภายใต้การควบคุมนโยบายของคณะกรรมการโรงงานไฟประกอบด้วย อธิบดีกรมสรรพสามิต หรือผู้ซึ่งอธิบดีกรมสรรพสามิตมอบหมาย เป็นประธานกรรมการ รองอธิบดีกรมสรรพสามิตผู้ซึ่งอธิบดีกรมสรรพสามิตมอบหมายจำนวน 3 คนเป็นรองประธานกรรมการ ผู้แทนกระทรวงการคลังหนึ่งคนเป็นกรรมการ ผู้อำนวยการเป็นกรรมการและเลขานุการโดยตำแหน่ง และกรรมการอื่นอีกไม่น้อยกว่าสามคนเป็นกรรมการ แต่เมื่อรวมทั้งคณะแล้วต้องมีจำนวนไม่เกิน 11 คน กรรมการอื่นให้รัฐมนตรีเป็นผู้แต่งตั้งและถอดถอน

1.2 วิสัยทัศน์/ภารกิจ/ยุทธศาสตร์/เป้าหมาย

วิสัยทัศน์ (VISION)

โรงงานไฟฟ้เป็นผู้นำของภูมิภาคอาเซียนในการผลิตและจำหน่ายไฟฟ้ที่มีคุณภาพได้มาตรฐานเป็นที่ยอมรับในระดับสากล

ภารกิจ (MISSION)

1. ผลิตไฟฟ้ที่มีคุณภาพได้มาตรฐานเป็นที่ยอมรับในระดับสากล
2. พัฒนาความรู้ความสามารถเพื่อก้าวเข้าสู่เทคโนโลยีสมัยใหม่
3. รักษาสภาพแวดล้อม ความปลอดภัยและสุขภาพอนามัยที่ดีในการทำงาน
4. กำกับกิจการจำหน่ายไฟฟ้ภายในประเทศไทยให้มีประสิทธิภาพ
5. จำหน่ายไฟฟ้กับประเทศต่างๆ ในแถบภูมิภาคอาเซียน

ยุทธศาสตร์ (STRATEGY) แบ่งออกเป็น 3 กลุ่ม

1. พัฒนาระบบการทำงาน

- บริหารต้นทุน และปรับปรุงประสิทธิภาพการผลิตให้เป็นไปตามมาตรฐานสากล
- พัฒนานโยบายด้านบัญชี เพื่อใช้ในการบริหารจัดการ
- สนับสนุนการปราบปรามการผลิตและจำหน่ายไฟฟ้ผิดกฎหมาย
- ติดตามบริหารงบลงทุนอย่างต่อเนื่อง
- วางแผนการลงทุน และทรัพยากรบุคคลให้พร้อมรับการแข่งขัน

2. ขยายธุรกิจ

- ขยายธุรกิจไฟฟ้ป้อนส่งออกไปยังต่างประเทศ
- พัฒนาสินค้ารูปแบบใหม่ เช่น ไฟ หรือสิ่งพิมพ์ประเภทต่างๆ
- ขยายธุรกิจงานพิมพ์แสดมภ์สำหรับหน่วยงานภาครัฐ

3. สร้างมูลค่าขององค์กร

- พัฒนาผลิตภัณฑ์ให้เป็นที่ยอมรับของตลาด
- พัฒนาการจัดจำหน่ายไฟฟ้ด้วยตนเอง

เป้าหมาย (GOAL)

1. สร้างผลกำไร เพื่อหารายได้ให้สูงขึ้นทั้งในส่วนของการจำหน่ายไฟและรายได้จากการพิมพ์สิ่งพิมพ์
2. เพิ่มคุณภาพในการผลิต โดยการนำเทคโนโลยีที่ทันสมัยมาช่วยในกระบวนการผลิตและพัฒนาผลิตภัณฑ์ไฟป๊อกลงให้มีคุณภาพทัดเทียมกับต่างประเทศเพื่อทดแทนการนำเข้าและการส่งออกไปจำหน่ายต่างประเทศ
3. พัฒนางานพิมพ์สิ่งพิมพ์ให้มีความทันสมัยสอดคล้องกับสภาพความต้องการของตลาด เพื่อให้ตอบสนองต่อความต้องการของลูกค้า
4. เพิ่มปริมาณการผลิตและจำหน่ายไฟรวมทั้งสิ่งพิมพ์ทุกชนิด เพื่อเพิ่มส่วนแบ่งตลาดและทดแทนการนำเข้าไฟป๊อกพลาสติกจากต่างประเทศโดยการขยายตลาดจำหน่ายไฟไปสู่ตลาดต่างประเทศ ขยายตลาดลูกค้าในประเทศเพิ่มขึ้นทั้งทางด้านผลิตภัณฑ์ไฟและสิ่งพิมพ์ และลดต้นทุนการผลิต
5. บริหารจัดการทรัพยากรที่มีอยู่ให้เกิดประโยชน์สูงสุด
6. นวัตกรรม
 - 6.1 นำเทคโนโลยีที่ทันสมัยมาพัฒนาคุณภาพของผลิตภัณฑ์ไฟและสิ่งพิมพ์ เพื่อให้ได้มาตรฐานสากล
 - 6.2 ปรับเปลี่ยนวิธีบริหารงานมาเป็นการบริหารแบบมุ่งผลสัมฤทธิ์
 - 6.3 ปรับระบบการดำเนินงานถึงราชการไปสู่ระบบธุรกิจเอกชนอย่างเต็มรูปแบบ
7. พัฒนาระบบบริหารงานบุคลากร เพื่อให้มีคุณภาพและประสิทธิภาพ เพื่อรองรับกับสภาพแวดล้อมที่เปลี่ยนแปลงและเทคโนโลยีใหม่ๆ
8. พัฒนาเทคโนโลยีสารสนเทศและการสื่อสาร
 - 8.1 นำเทคโนโลยีสารสนเทศมาเป็นเครื่องมือช่วยในการวิเคราะห์การตัดสินใจ เพื่อให้เกิดประสิทธิภาพและประสิทธิผล โดยพัฒนาระบบฐานข้อมูลและระบบสารสนเทศเพื่อจัดเก็บข้อมูลพื้นฐานที่สำคัญ
 - 8.2 พัฒนาโครงสร้างพื้นฐานเทคโนโลยีสารสนเทศและการสื่อสารเพื่อให้บริการข้อมูลภายในโรงงานไฟ
 - 8.3 พัฒนาศักยภาพบุคลากรให้มีความรู้ความสามารถในด้าน ICT
9. เป้าหมายทางการบริหารความเสี่ยงและควบคุมภายใน
 - 9.1 นำการบริหารความเสี่ยงและควบคุมภายในมาใช้ในองค์กรเพื่อเป็นเครื่องมือในการบริหารองค์กรให้บรรลุตามวัตถุประสงค์และเป้าหมายที่วางไว้อย่างมีประสิทธิภาพและประสิทธิผล
 - 9.2 พัฒนาและปฏิบัติตามกระบวนการบริหารความเสี่ยงและควบคุมภายในให้เป็นไปอย่างมีระบบและต่อเนื่อง เพื่อให้การบริหารความเสี่ยงและควบคุมภายในปลูกฝังอยู่ในองค์กร

1.3 ประเภทกิจการ

โรงงานไฟฟ้จัดตั้งขึ้นตามพระราชบัญญัติไฟ พ.ศ. 2481 เมื่อวันที่ 1 กรกฎาคม พ.ศ. 2482 มีฐานะเป็นส่วนราชการสังกัดกรมสรรพสามิต ในปี 2535 กระทรวงการคลังออกระเบียบกระทรวงการคลังว่าด้วยการจัดตั้งโรงงานไฟฟ้ กรมสรรพสามิต พ.ศ. 2535 ให้โรงงานไฟฟ้เป็นรัฐวิสาหกิจที่ไม่มีฐานะเป็นนิติบุคคล ตั้งแต่วันที่ 1 มกราคม พ.ศ. 2535 มีวัตถุประสงค์จัดตั้งและวัตถุประสงค์เพิ่มเติมในระยะต่อมา ดังนี้

1. ผลิตไฟฟ้ตามพระราชบัญญัติไฟ พ.ศ. 2486 และรับจ้างพิมพ์สิ่งพิมพ์เพื่อหารายได้ให้รัฐ
2. ดำเนินธุรกิจที่เกี่ยวข้องหรือต่อเนื่องกัน เพื่อให้บรรลุวัตถุประสงค์ดังกล่าวข้างต้น
3. ทำการค้าเกี่ยวกับผลิตภัณฑ์ของโรงงานไฟฟ้
4. ตั้งและรับเป็นสาขาตัวแทน ตัวแทนการค้าต่างๆ อันเกี่ยวกับกิจการตามวัตถุประสงค์

1.4 ที่อยู่ โทรศัพท์ โทรสาร และ Website

ที่อยู่: โรงงานไฟฟ้ กรมสรรพสามิต
1488 ถนนนครไชยศรี แขวงถนนนครไชยศรี เขตดุสิต
กรุงเทพมหานคร 10300
โทรศัพท์: 0-2243-6493-4, 0-2241-0777
โทรสาร: 0-2241-0777 ต่อ 10
Website: www.playingcard.or.th

1.5 ภาวะอุตสาหกรรมและแนวโหม้ในอนาคค

ด้านที่ 1 ตลาดผู้บริภค แบ่งเป็น 2 ประเภท

กลุ่มผู้บริภคภายในประเทศ

ผู้บริภคกลุ่มไฟ้ตัวเล็กมีอำนาจในการต่อรองต่ำ เนื่องด้วยไฟ้เป็นสินค้าที่ถูกรัฐบาลควบคุมอย่างเข้มงวด และมีลักษณะเป็นธุรกิจแบบผูกขาด โดยโรงงานไฟ้เท่านั้นที่เป็นผู้ได้รับอนุญาตจากกรมสรรพสามิตให้ผลิต และจำหน่ายแต่เพียงผู้เดียวเท่านั้น

ผู้บริภคกลุ่มไฟ้ป้อกมีอำนาจในการต่อรองสูง เนื่องจากผู้บริภคกลุ่มนี้ส่วนใหญ่เป็นนักพนันในบ่อน โดยมีทั้งบ่อนวัง บ่อนถาวรขนาดกลาง บ่อนถาวรขนาดใหญ่ ซึ่งโดยส่วนใหญ่จะมีการลักลอบนำเข้าไฟ้ป้อกจากต่างประเทศ

กลุ่มผู้บริภคต่างประเทศ ผู้บริภคกลุ่มนี้มีอำนาจในการต่อรองสูง เนื่องจากตลาดไฟ้ต่างประเทศเป็นตลาดแบบเสรี อนุญาตให้มีการประกอบธุรกิจประเภทบ่อนกาสิโนได้แบบถูกกฎหมาย และมีโอกาสในการเลือกซื้อไฟ้จากผู้ผลิตในหลายประเทศ เช่น ญี่ปุ่น จีน มาเลเซีย เป็นต้น

ด้านที่ 2 ตลาดผู้จัดหาและจัดจำหน่ายวัตถุดิบ

เนื่องจากวัตถุดิบบางอย่างไม่สามารถผลิตในประเทศไทยได้ หรือยังไม่ได้คุณภาพตามที่โรงงานไฟ้ต้องการ จึงจำเป็นต้องสั่งนำเข้าจากต่างประเทศ โดยสั่งผ่านตัวแทนผู้ผลิตและจัดจำหน่ายในประเทศไทย

ด้านที่ 3 ภัยคุกคามจากคู่แข่งรายใหม่

รัฐบาลและหน่วยงานที่มีอำนาจตามกฎหมาย (กรมสรรพสามิต) ยังไม่เปิดให้มีการผลิต นำเข้า และจำหน่ายได้อย่างเสรี อีกทั้งการประกอบธุรกิจไฟ้ยังคงเป็นธุรกิจแบบผูกขาดทำให้ คู่แข่งหรือผู้ผลิตรายใหม่เกิดได้ยาก แต่ปัจจุบันยังมีการจับกุมบ่อนการพนันอย่างสม่ำเสมอ ซึ่งบ่อนพวกนี้โดยส่วนใหญ่ไม่ได้ใช้ไฟ้ที่ผลิตจากโรงงานไฟ้ แต่เป็นไฟ้ที่มีการลักลอบนำเข้าจากต่างประเทศแบบผิดกฎหมาย โดยส่วนใหญ่เป็นไฟ้ป้อก ถือเป็นภัยคุกคามที่รุนแรงและยากต่อการป้องกันในปัจจุบัน

สำหรับตลาดไฟ้ต่างประเทศที่มีลักษณะตลาดเสรี การบริภคส่วนใหญ่มาจากบ่อนกาสิโนในประเทศและต่างประเทศ และไฟ้ต้องมีคุณสมบัติที่ยากต่อการทำตำหนิหรือเครื่องหมาย ผู้ผลิตหลายรายจากหลายประเทศต่างให้ความสนใจ และเข้าเสนอขายสินค้า ตลาดไฟ้ต่างประเทศของโรงงานไฟ้จึงถือว่ามีความเสี่ยงจากคู่แข่งอยู่ในระดับรุนแรงมาก

ด้านที่ 4 สินค้าทดแทน

ปัจจุบันยังไม่มีสินค้าทดแทนที่เป็นรูปธรรม แต่มีการนำรูปแบบการเล่น กฏกติกา และวิธีการเล่น ทำเป็นเกมส์ให้เล่นทางอินเทอร์เน็ต ซึ่งก็ยังไม่สามารถทดแทนได้จริง เพราะผู้เล่นโดยส่วนใหญ่ชอบที่จะได้เข้าไปเล่นเองจริงๆ มากกว่า

ด้านที่ 5 ภาวการณ์แข่งขันในธุรกิจ

ปัจจุบันโรงงานไฟฟ้ามิตลาดไฟป็อกกระดาศอยู่ที่ 200,000 สำหรับต่อปี แต่จากการจับกุมบ่อนการพนัน พบไฟป็อกกระดาศที่ลักลอบนำเข้ามาจากต่างประเทศแบบผิดกฎหมาย และก็ยังมียไฟป็อกประเภทอื่นอีกทั้งไฟป็อกพลาสติก และไฟป็อกพลาสติกขอบทอง ที่มีการลักลอบนำเข้าแบบผิดกฎหมาย ซึ่งโรงงานไฟมีแผนในการผลิตและจำหน่ายไฟป็อกพลาสติกขอบทอง ให้มีคุณสมบัติเทียบเท่าต่างประเทศเพื่อทดแทนการนำเข้า

ทั้งนี้ในปีงบประมาณ 2556 ที่ผ่านมารองงานไฟสามารถจำหน่ายไฟได้สูงกว่าปี 2555 ถึงร้อยละ 28 ซึ่งเป็นผลจากนโยบายของคณะกรรมการโรงงานไฟ เพื่อวางจำหน่ายผลิตภัณฑ์ไฟต้นทุนต่ำ เพื่อแย่งชิงส่วนแบ่งการตลาดจากไฟผิดกฎหมาย และผลิตภัณฑ์อื่นเพื่อเพิ่มความหลากหลายของผลิตภัณฑ์และโอกาสทางการค้า เช่น ไฟที่ระลึก ไฟท่องเที่ยว อีกทั้งคณะกรรมการโรงงานไฟยังคงมุ่งเน้นให้มีการพัฒนาผลิตภัณฑ์ไฟให้มีคุณภาพที่ดี ทัดเทียมกับต่างประเทศ



2

การบริหารองค์กร

Annual
Report
2013

2.

การบริหารองค์กร

2.1 โครงสร้างองค์กร



2.2 คณะกรรมการ ใรงานไฟ

(ข้อมูล ณ วันที่ 30 กันยายน 2556)



นายวุฒพล ริมสาคร ประธานกรรมการ

อายุ 53 ปี

การศึกษา

- รัฐประศาสนศาสตรมหาบัณฑิต (การจัดการภาครัฐและเอกชน) สถาบันบัณฑิตพัฒนบริหารศาสตร์
- นิติศาสตรบัณฑิต มหาวิทยาลัยรามคำแหง

การอบรม

- การกำกับดูแลกิจการที่ดีสำหรับกรรมการและผู้บริหารระดับสูง ของกรรมการรัฐวิสาหกิจ และองค์การมหาชน (PDI) สถาบันพัฒนากรรมการและผู้บริหารระดับสูงภาครัฐ สถาบันพระปกเกล้า
- การป้องกันราชอาณาจักรภาครัฐร่วมเอกชน (ปรอ.) รุ่นที่ 23/2553 วิทยาลัยป้องกันราชอาณาจักร
- นักบริหารระดับสูง (นบส.) รุ่นที่ 60/2551 สถาบันพัฒนาข้าราชการพลเรือน

ตำแหน่งงานในปัจจุบัน

- ที่ปรึกษาด้านการพัฒนาและบริหารจัดการจัดเก็บภาษี กรมสรรพสามิต
- กรรมการบริษัท ทีโอที จำกัด (มหาชน)
- รองประธานกรรมการบริหารกิจการขององค์การสุรา กรมสรรพสามิต

ประสบการณ์ทำงานในระยะ 5 ปีย้อนหลัง

- รองอธิบดี กรมสรรพสามิต
- ผู้อำนวยการสำนักกฎหมาย กรมสรรพสามิต
- ผู้แทนกรมสรรพสามิตในคณะกรรมการวินิจฉัยภาษีอากร ตามมาตรา 13 ทวิ แห่งประมวลรัษฎากร
- ผู้แทนกรมสรรพสามิตในคณะกรรมการพิจารณาอุทธรณ์ ตามพระราชบัญญัติภาษีสรรพสามิต พ.ศ. 2527
- คณะอนุกรรมการเฉพาะกิจศึกษาและพัฒนาระบบรายได้ท้องถิ่น
- ผู้แทนกรมสรรพสามิตในคณะกรรมการพิจารณาอุทธรณ์คำสั่งทางปกครอง กระทรวงการคลัง



นายธรรมศักดิ์ ลอเอี่ยม รองประธานกรรมการ

อายุ 54 ปี

การศึกษา

- รัฐประศาสนศาสตรมหาบัณฑิต สถาบันบัณฑิตพัฒนบริหารศาสตร์
- นิติศาสตรบัณฑิต มหาวิทยาลัยรามคำแหง

การฝึกอบรม

- การบริหารงานยุติธรรมระดับสูง (ยธส) รุ่นที่ 2 สถาบันพัฒนาบุคลากรในกระบวนการยุติธรรม สำนักงานกิจการยุติธรรม
- โครงการฝึกอบรมเสริมหลักสูตรนักบริหารระดับสูง (ส.นบส.) รุ่นที่ 2 สถาบันพัฒนาข้าราชการพลเรือน
- การบริหารเศรษฐกิจสาธารณะสำหรับนักบริหารระดับสูง (ปคส.) รุ่นที่ 8 สถาบันพระปกเกล้า
- การป้องกันราชอาณาจักร (วปอ.) รุ่นที่ 55 วิทยาลัยป้องกันราชอาณาจักร สถาบันวิชาการป้องกันประเทศ

ตำแหน่งงานในปัจจุบัน

- รองอธิบดีกรมสรรพสามิต รักษาการในตำแหน่งที่ปรึกษาด้านพัฒนาระบบควบคุมทางสรรพสามิต

ประสบการณ์ทำงานในระยะ 5 ปีย้อนหลัง

- ผู้อำนวยการสำนักตรวจสอบ ป้องกันและปราบปราม กรมสรรพสามิต
- ผู้อำนวยการสำนักบริหารทรัพยากรบุคคล กรมสรรพสามิต
- ผู้เชี่ยวชาญเฉพาะด้านคดี กรมสรรพสามิต
- ผู้เชี่ยวชาญเฉพาะด้านกฎหมายภาษีสรรพสามิต กรมสรรพสามิต



นางสมณีย์ มงคลโกชน์ รองประธานกรรมการ

อายุ 59 ปี

การศึกษา

- รัฐประศาสนศาสตรมหาบัณฑิต (การจัดการภาครัฐและเอกชน) สถาบันบัณฑิตพัฒนบริหารศาสตร์
- วิทยาศาสตร์บัณฑิต (สถิติคณิตศาสตร์) มหาวิทยาลัยรามคำแหง

การอบรม

- ไทยกับประชาคมเศรษฐกิจอาเซียน รุ่นที่ 2 สถาบันพระปกเกล้า
- Director Certification Program (DCP) รุ่นที่ 167/2555 สมาคมส่งเสริมสถาบันกรรมการบริษัทไทย
- การลดความเหลื่อมล้ำและสร้างโอกาสทางเศรษฐกิจ (Reducing Inequality and Creating Economic Opportunity) มูลนิธิสถาบันวิจัยเพื่อการพัฒนาประเทศไทย
- การสื่อสารที่มีประสิทธิภาพสำหรับผู้บริหาร (High Impact Communication Workshop for Executive) รุ่นที่ 2 บริษัท ไพรซ์วอเตอร์เฮาส์คูเปอร์ส และกรมสรรพสามิต
- โครงการพัฒนาทางวิชาการเชิงปฏิบัติการ การพัฒนาขีดความสามารถการบริหารงาน ภาษีสรรพสามิต (Excise Tax Administration Enhancement)

ตำแหน่งงานในปัจจุบัน

- รองอธิบดีกรมสรรพสามิต

ประสบการณ์ทำงานในระยะ 5 ปีย้อนหลัง

- ผู้อำนวยการสำนักมาตรฐานและพัฒนาการจัดเก็บภาษี 1 กรมสรรพสามิต
- ผู้อำนวยการสำนักแผนภาษี กรมสรรพสามิต
- สรรพสามิตพื้นที่ปทุมธานี 1 กรมสรรพสามิต



นางสาวสุจิตรา เลหาวัฒนภิญโญ รองประธานกรรมการ

อายุ 56 ปี

การศึกษา

- MPA, HARVARD UNIVERSITY, U.S.A.
- พัฒนบริหารศาสตรมหาบัณฑิต (บริหารธุรกิจ) สถาบันบัณฑิตพัฒนบริหารศาสตร์
- สถิติศาสตรบัณฑิต (สถิติประยุกต์) จุฬาลงกรณ์มหาวิทยาลัย

การอบรม

- นักบริหารการคลัง (นบค.) รุ่นที่ 1 กระทรวงการคลัง
- นักบริหารระดับสูง (นบส.) รุ่นที่ 64 สถาบันพัฒนาข้าราชการพลเรือน
- Seminar on Taxation (Senior Tax Course) JICA ประเทศญี่ปุ่น
- โครงการนักบริหารมืออาชีพ สำหรับข้าราชการกระทรวงการคลัง

ตำแหน่งงานในปัจจุบัน

- รองอธิบดีกรมสรรพสามิต

ประสบการณ์ทำงานในระยะ 5 ปีย้อนหลัง

- ผู้อำนวยการสำนักบริหารทรัพยากรบุคคล กรมสรรพสามิต
- สรรพสามิตพื้นที่ระยอง 1 กรมสรรพสามิต
- สรรพสามิตพื้นที่ชลบุรี 2 กรมสรรพสามิต



นายอัษฎาวุธ ศรีสุภรพันธ์ กรรมการ ผู้แทนกระทรวงการคลัง

อายุ 61 ปี

การศึกษา

- พัฒนบริหารศาสตรมหาบัณฑิต สถาบันบัณฑิตพัฒนบริหารศาสตร์
- นิติศาสตรบัณฑิต มหาวิทยาลัยรามคำแหง
- พานิชยศาสตรบัณฑิต มหาวิทยาลัยธรรมศาสตร์

การอบรม

- Human Resource Management กรมสรรพากร ดุจงาน ณ ประเทศแคนาดา
- Top Executive Program in Commerce and Trade (TEPCoT) รุ่นที่ 4 ศูนย์บริการวิชาการมหาวิทยาลัยหอการค้าไทย
- ผู้บริหารระดับสูง รุ่นที่ 8 สถาบันวิทยาการตลาดทุน
- Leader Change กรมสรรพากร ดุจงาน ณ ประเทศแคนาดา และประเทศสหรัฐอเมริกา
- นักบริหารระดับสูง หลักสูตรที่ 1 (นบส.1) รุ่นที่ 41 สำนักงานคณะกรรมการข้าราชการพลเรือน
- นักบริหารสำนักงานคณะกรรมการข้าราชการพลเรือน
- นักบริหารสถาบันศศินทร์

ตำแหน่งงานในปัจจุบัน

- กรรมการธนาคารอิสลามแห่งประเทศไทย
- กรรมการบริษัท เจ. เอส. พี. พร็อพเพอร์ตี้ จำกัด (มหาชน)

ประสบการณ์ทำงานในระยะ 5 ปีย้อนหลัง

- ที่ปรึกษาด้านยุทธศาสตร์การจัดเก็บภาษี ทรงคุณวุฒิ กลุ่มธุรกรรมทางการเงินการธนาคาร กรมสรรพากร
- รองอธิบดีกรมสรรพากร



นายวงศ์สกุล กิตติพรหมวงศ์ นรสมการ

อายุ 58 ปี

การศึกษา/การอบรม

- นบ., น.บ.ท., รปม.
- วิทยาลัยป้องกันราชอาณาจักร (วปอ. 2546)
- การเมืองการปกครองในระบอบประชาธิปไตย สถาบันพระปกเกล้า (ปปร. 15)
- การปกครองภาครัฐและกฎหมายมหาชน สถาบันพระปกเกล้า (ปรม.2)
- สถาบันวิทยาการตลาดทุน (วตท. 6)
- หลักสูตร ภูมิพลังแผ่นดิน สำหรับผู้บริหารระดับสูง รุ่นที่ 2 จุฬาลงกรณ์มหาวิทยาลัย
- ผู้บริหารกระบวนการยุติธรรมระดับสูง (บยส. 14) สำนักงานศาลยุติธรรม
- นักบริหารยุทธศาสตร์การป้องกันและปราบปรามการทุจริตระดับสูง (นยปส. 2) สำนักงานคณะกรรมการป้องกันและปราบปรามการทุจริตแห่งชาติ
- Director Certification Program (DCP) รุ่นที่ 162 สถาบันกรรมการบริษัทไทย
- การกำกับดูแลกิจการสำหรับกรรมการและผู้บริหารระดับสูงของรัฐวิสาหกิจและองค์การมหาชน (PDI) สถาบันพระปกเกล้า
- Director Accreditation Program (DAP) รุ่นที่ 40 สถาบันกรรมการบริษัทไทย

ตำแหน่งงานในปัจจุบัน

- รองอธิบดีอัยการ สำนักงานการสอบสวน สำนักงานอัยการสูงสุด
- คณะกรรมการบริหารกิจการขององค์การอุตสาหกรรมป่าไม้
- คณะกรรมการพิจารณาอุทธรณ์การทำงานของคนต่างด้าว
- อนุกรรมการบริหารงานองค์การตลาดเพื่อการเกษตร
- อนุกรรมการพัฒนาระบบข้อมูลภูมิสารสนเทศ สำนักงานคณะกรรมการป้องกันและปราบปรามการทุจริตแห่งชาติ
- อนุกรรมการพิจารณาให้ความเห็น ตรวจสอบ ข้อความการโฆษณาสินค้าและบริการ สำนักงานคณะกรรมการคุ้มครองผู้บริโภค
- คณะทำงานตรวจสอบนำส่งเงินรายได้แผ่นดิน สำนักงานคณะกรรมการกิจการวิทยุและโทรคมนาคมแห่งชาติ (กสทช.)
- คณะกรรมการส่งเสริมกิจการ โรงเรียนนายร้อยตำรวจ

ประสบการณ์ทำงานในระยะ 5 ปีย้อนหลัง

- รองอธิบดีอัยการ สำนักงานคดีพิเศษ สำนักงานอัยการสูงสุด
- คณะกรรมการองค์การคลังสินค้า



พลโท สมชาย ชัยวัฒน์ชยา นรสมการ

อายุ 51 ปี

การศึกษา

- นักบริหารยุทธศาสตร์ป้องกันและปราบปรามการทุจริตแห่งชาติ รุ่นที่ 4 พ.ศ. 2556
- วิทยาลัยป้องกันราชอาณาจักร พ.ศ. 2554
- วิทยาลัยเสนาธิการทหาร
- ประกาศนียบัตรกฎหมายปกครอง รุ่นที่ 20 มหาวิทยาลัยธรรมศาสตร์
- ประกาศนียบัตรกฎหมายปกครองและวิธีพิจารณาคดีปกครองตามมาตรฐานที่ ก.ศป.รับรอง รุ่นที่ 2
- การจัดการมหาบัณฑิต (Technological University of the Philippines)
- นิติศาสตร์บัณฑิต มหาวิทยาลัยรามคำแหง

การอบรม

- การกำกับดูแลกิจการสำหรับกรรมการและผู้บริหารระดับสูงของรัฐวิสาหกิจและองค์การมหาชน รุ่นที่ 11 (PDI) สถาบันพัฒนากรรมการและผู้บริหารระดับสูงภาครัฐ สถาบันพระปกเกล้า
- Director Certification Program (DCP) รุ่นที่ 186 สมาคมส่งเสริมสถาบันกรรมการบริษัทไทย

ตำแหน่งงานในปัจจุบัน

- ผู้ทรงคุณวุฒิพิเศษ สำนักงานปลัดกระทรวงกลาโหม
- กรรมการอำนวยการสถานธนาณูเคราะห์ กระทรวงการพัฒนาสังคมและความมั่นคงของมนุษย์
- คณะอนุกรรมการวินิจฉัยเรื่องร้องเรียน สำนักงานคณะกรรมการการเลือกตั้ง
- คณะอนุกรรมการไต่สวน สำนักงานคณะกรรมการป้องกันและปราบปรามการทุจริตแห่งชาติ
- คณะอนุกรรมการไต่สวน สำนักงานคณะกรรมการการเลือกตั้ง

ประสบการณ์ทำงานในระยะ 5 ปีย้อนหลัง

- ที่ปรึกษากรรมการสถาบันเทคโนโลยีป้องกันประเทศ
- อนุกรรมการวินิจฉัยเรื่องร้องเรียนและข้อโต้แย้ง สำนักงานคณะกรรมการการเลือกตั้ง



นายพีเชษฐ์ บุญยภักดี กรรมการ

อายุ 54 ปี

การศึกษา

- บัณฑิตมหาบัณฑิต มหาวิทยาลัยธรรมศาสตร์
- บัณฑิตบัณฑิต จุฬาลงกรณ์มหาวิทยาลัย

การอบรม

- Director Certification Program (DCP) รุ่นที่ 131/2011
สมาคมส่งเสริมสถาบันกรรมการบริษัทไทย

ตำแหน่งงานในปัจจุบัน

- รองกรรมการผู้จัดการ บริษัท เอ็มลิ่งค์ เอเชีย คอร์ปอเรชั่น จำกัด (มหาชน)
และบริษัทในเครือ

ประสบการณ์ทำงานในระยะ 5 ปีย้อนหลัง

- ผู้ช่วยกรรมการผู้จัดการอาวุโส บริษัท เอ็มลิ่งค์ เอเชีย คอร์ปอเรชั่น จำกัด (มหาชน)
และบริษัทในเครือ
- ผู้อำนวยการฝ่ายบัญชีและการเงิน บริษัท วินโคสต์อินดัสเทรียล พาร์ค จำกัด (มหาชน)



นายปณตวัฒน์ นาคมูล กรรสมการ

อายุ 48 ปี

การศึกษา

- ศิลปศาสตรมหาบัณฑิต (การบริหารรัฐกิจและกฎหมาย) มหาวิทยาลัยรามคำแหง
- ศิลปศาสตรบัณฑิต (รัฐประศาสนศาสตร์) มหาวิทยาลัยราชภัฏสวนสุนันทา

การอบรม

-

ตำแหน่งงานในปัจจุบัน

- ธุรกิจส่วนตัว

ประสบการณ์ทำงานในระยะ 5 ปีย้อนหลัง

- สมาชิกสภาองค์การบริหารส่วนจังหวัดอุดรดิตต์
- ที่ปรึกษาประธานกรรมการศาสนาและศิลปวัฒนธรรม สภาผู้แทนราษฎร
- ที่ปรึกษาประธานกรรมการการศึกษา วุฒิสภา
- เลขานุการประจำคณะกรรมาธิการพาณิชย์และทรัพย์สินทางปัญญา สภาผู้แทนราษฎร
- ที่ปรึกษาประธานกรรมการการพาณิชย์และทรัพย์สินทางปัญญา สภาผู้แทนราษฎร



นายธีระพันธ์ นิตยวิบูลย์ กรรมการและเลขานุการ

อายุ 56 ปี

การศึกษา

- บริหารธุรกิจมหาบัณฑิต (MBA)
- เศรษฐศาสตรบัณฑิต มหาวิทยาลัยรามคำแหง

การอบรม

- การเงินสำหรับผู้บริหาร สถาบันบัณฑิตพัฒนบริหารศาสตร์
- การจัดการในโรงพิมพ์สำหรับผู้บริหาร ศูนย์ฝึกอบรมเทคโนโลยีการพิมพ์แห่งชาติ มหาวิทยาลัยสุโขทัยธรรมาธิราช
- Directors Certification Program (DCP) รุ่นที่ 122/2009 สมาคมส่งเสริมสถาบันกรรมการบริษัทไทย
- การกำกับดูแลกิจการสำหรับกรรมการและผู้บริหารระดับสูงของรัฐวิสาหกิจและองค์การมหาชน รุ่นที่ 3 (PDI) สถาบันพัฒนากรรมการและผู้บริหารระดับสูงภาครัฐ สถาบันพระปกเกล้า
- The Supervisory Grid Seminar, Grid Organization Development and Change Management, Thailand

ตำแหน่งงานในปัจจุบัน

- ผู้อำนวยการโรงงานไฟ

ประสบการณ์ทำงานในระยะ 5 ปีย้อนหลัง

-

2.4 คณะผู้บริหาร โรงงานไฟ

นายธีระพันธ์ นิตยวิบูลย์
ผู้อำนวยการ โรงงานไฟ



นายอนุพันธ์ บุณโยดม
รองผู้อำนวยการ



นางมณี วงษ์วิโรจน์
หัวหน้าฝ่ายอำนวยการ



นายกนิษฐ ศิริวัฒน์
หัวหน้าฝ่ายผลิตไฟ



3

โครงการเงินทุน

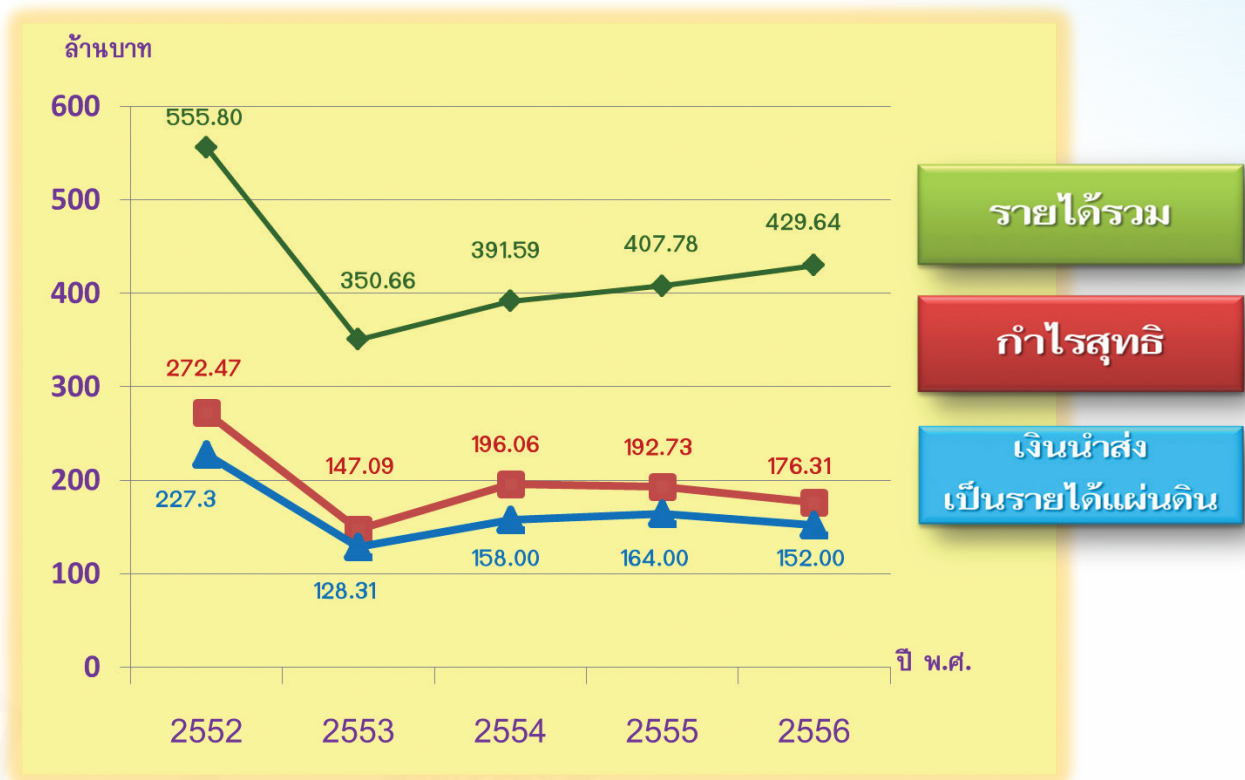
Annual
Report
2013

3.

โครงสร้างเงินทุน

3.1 เงินงบประมาณที่ได้รับและการจ่ายเงินนำส่งรัฐ

ในปัจจุบัน โรงงานไฟได้รับสิทธิทำหน้าที่ผลิตและจำหน่ายไฟแต่เพียงผู้เดียวในประเทศไทย นอกจากนี้ โรงงานไฟยังดำเนินการผลิตสิ่งพิมพ์ของกรมสรรพสามิต เช่น การพิมพ์แก้ไขอากรแสตมป์ และแบบฟอร์มต่างๆ เป็นต้น โดยทั้งสองส่วนงานดังกล่าว ไม่ว่าจะเป็นการผลิตไฟและการรับจ้างพิมพ์สิ่งพิมพ์ได้สร้างรายได้และผลกำไรแก่โรงงานไฟอย่างต่อเนื่องมาโดยตลอด ดังภาพ





4

ผลการดำเนินงานขององค์กร

Annual
Report
2013

4.

ผลการดำเนินงานขององค์กร

4.1 รายงานวิเคราะห์ผลการดำเนินงาน

ภาพรวมผลการดำเนินงาน

โรงงานไฟ กทม สรรพสามิต ดำเนินธุรกิจการจำหน่ายไฟและธุรกิจรับพิมพ์สิ่งพิมพ์ให้กับหน่วยงานราชการต่างๆ ในรอบปี 2556 เป็นรายได้จากการดำเนินงาน 418.24 ล้านบาท และรายได้ดอกเบี้ยและรายได้อื่น จำนวน 11.40 ล้านบาท โดยโรงงานไฟมีรายได้รวมทั้งสิ้น จำนวน 429.64 ล้านบาท เพิ่มขึ้นจากปี 2555 ร้อยละ 5.36 มีกำไรสุทธิ 176.32 ล้านบาท ลดลงจากปี 2555 ร้อยละ 8.52

รายได้จากการดำเนินงาน

สำหรับปี 2556 โรงงานไฟมีรายได้จากการขายและบริการ 418.24 ล้านบาท เพิ่มขึ้นจากปี 2555 ร้อยละ 5.36 โดยแบ่งตามสายธุรกิจหลักดังนี้

1. ธุรกิจการจำหน่ายไฟ

ในปี 2556 รายได้จากการจำหน่ายไฟเป็นรายได้จากการให้สิทธิในการซื้อไฟประกอบไปด้วย ไฟตัวเล็ก (ไฟไทย ไฟฟองจีน และไฟจีนสี่สี) ไฟป๊อก (ไฟป๊อกกระดาษ ไฟป๊อกพลาสติก ไฟป๊อกพลาสติก ขอบทอง) ตามกำหนดไว้ในสัญญาที่จะครบกำหนดในเดือนกุมภาพันธ์ 2557 การจำหน่ายไฟป๊อกอื่นๆ เพื่อป้องกันการลักลอบนำไฟผิดกฎหมายเข้ามาจำหน่ายในราชอาณาจักรได้แก่ ไฟป๊อกกระดาษต้นทุนต่ำ ไฟป๊อกพลาสติกต้นทุนต่ำ ไฟเพื่อการท่องเที่ยว และไฟซาร์วยของการบินไทย เป็นต้น มีรายได้ลดลงจากปี 2555 ร้อยละ 0.54 แต่โรงงานไฟยังคงมุ่งมั่นพัฒนาประสิทธิภาพและเทคโนโลยีการพิมพ์ตลอดเวลา และได้ลงทุนปรับเปลี่ยนเครื่องจักรเพื่อเพิ่มกำลังการผลิตอย่างต่อเนื่อง เน้นการบริหารจัดการควบคุมการผลิตอย่างมีประสิทธิภาพ ในขณะเดียวกันมุ่งสร้างงานพิมพ์คุณภาพสูงต่อไป

2. ธุรกิจงานรับจ้างพิมพ์สิ่งพิมพ์

รายได้จากการรับจ้างพิมพ์สิ่งพิมพ์ ปี 2556 จำนวน 34.91 ล้านบาท เพิ่มขึ้นจากปี 2555 จำนวน 22.89 ล้านบาท คิดเป็นร้อยละ 190.45

3. ต้นทุนขาย

ในปี 2556 โรงงานไฟ กรมสรรพสามิต มีต้นทุนขายและบริการ 177.98 ล้านบาท เพิ่มขึ้นจากปี 2555 ร้อยละ 12.47 มีอัตราส่วนต้นทุนต่อรายได้รวมเท่ากับร้อยละ 42.55 เพิ่มขึ้นเมื่อเทียบกับปี 2555 ที่มีอัตราส่วนต้นทุนต่อรายได้รวมเท่ากับร้อยละ 39.86 ทั้งนี้เป็นผลมาจากต้นทุนการผลิตไฟเพิ่มขึ้น

4. ค่าใช้จ่ายในการบริหาร

ในปี 2556 โรงงานไฟ กรมสรรพสามิต มีค่าใช้จ่ายในการบริหารเพิ่มขึ้นจากปี 2555 ร้อยละ 32.66 เนื่องจากการบันทึกค่าใช้จ่ายผลประโยชน์ของพนักงานโรงงานไฟตามมาตรฐานการบัญชีฉบับที่ 19 เรื่องผลประโยชน์ของพนักงานจากการประมาณการหนี้สินผลประโยชน์ของพนักงาน

5. กำไรสุทธิ

ในปี 2556 โรงงานไฟ กรมสรรพสามิต มีกำไรสุทธิเท่ากับ 176.32 ล้านบาท ลดลงจากปี 2555 เท่ากับร้อยละ 8.52

4.2 รายงานวิเคราะห์ฐานะการเงิน

สินทรัพย์

ณ วันที่ 30 กันยายน 2556 โรงงานไฟ กรมสรรพสามิต มีสินทรัพย์รวมทั้งสิ้น 720.77 ล้านบาท ประกอบด้วยสินทรัพย์ดังนี้

สินทรัพย์หมุนเวียน	573.36 ล้านบาท
สินทรัพย์ไม่หมุนเวียน	147.41 ล้านบาท
รวมสินทรัพย์	720.77 ล้านบาท

หนี้สินและส่วนของผู้ถือหุ้น

หนี้สินรวม

ณ วันที่ 30 กันยายน 2556 โรงงานไฟ กรมสรรพสามิต มีหนี้สินรวมทั้งสิ้น 347.13 ล้านบาท เพิ่มขึ้นจากปี 2555 ร้อยละ 26.35 เนื่องจากเงินค้ำนำส่งคลังเพิ่มขึ้นและมีอัตราส่วนหนี้สินต่อส่วนของผู้ถือหุ้นเท่ากับ 0.93 เท่า

ส่วนของผู้ถือหุ้น

ณ วันที่ 30 กันยายน 2556 โรงงานไฟ กรมสรรพสามิต มีส่วนของผู้ถือหุ้นเท่ากับ 373.64 ล้านบาท เปรียบเทียบกับส่วนของผู้ถือหุ้นในปี 2555 จำนวน 349.07 ล้านบาท เพิ่มขึ้นร้อยละ 7.04

กระแสเงินสด

ในปี 2556 โรงงานไฟฟ้ามีกระแสเงินสดสุทธิที่ได้มาจากกิจกรรมดำเนินงาน 176.32 ล้านบาท กระแสเงินสดสุทธิที่ใช้ไปในกิจกรรมลงทุน 49.59 ล้านบาท และกระแสเงินสดสุทธิที่ใช้ไปในกิจกรรมดำเนินงาน 91.06 ล้านบาท งบดุล ณ วันที่ 30 กันยายน 2556 มีเงินสดและรายการเทียบเท่าเงินสด 408.14 ล้านบาท โดยมีสาระสำคัญดังนี้

กระแสเงินสดสุทธิที่ได้มาจากกิจกรรมดำเนินงาน 91.06 ล้านบาท เพิ่มขึ้นจากปี 2555 ร้อยละ 133 เป็นกระแสเงินสดที่ได้จากการรับจ้างพิมพ์สิ่งพิมพ์เพิ่มขึ้นจึงทำให้มียอดลูกหนี้การค้าเพิ่มขึ้น และการจ่ายชำระหนี้ให้กับเจ้าหนี้การค้าจึงทำให้มียอดเจ้าหนี้การค้าคงเหลือลดลงและการนำส่งเงินรายได้แผ่นดินนำส่งคลังเพิ่มขึ้นเมื่อเทียบกับช่วงเวลาเดียวกันของปี 2555

กระแสเงินสดสุทธิที่ได้มาจากกิจกรรมลงทุน ในปี 2556 เป็นเงินสดสุทธิที่ได้มาจากกิจกรรมการลงทุน จากเงินลงทุนชั่วคราวที่เพิ่มขึ้นและการซื้อสินทรัพย์ถาวร จึงทำให้กระแสเงินสดสุทธิที่ได้มาจากกิจกรรมการลงทุนเท่ากับ 49.59 ล้านบาท

กระแสเงินสดสุทธิที่ใช้ไปในกิจกรรมลงทุน ได้แก่ การลงทุนในเงินลงทุนชั่วคราว จำนวน 17.40 ล้านบาท การปรับปรุงอาคารและระบบไฟฟ้าเพื่อติดตั้งเครื่องตัดไฟป้องกัน เครื่องมือเครื่องใช้ 14.05 ล้านบาท ระบบสารสนเทศ 18.24 ล้านบาท โดยโรงงานไฟฟ้าใช้เงินสดไปในกิจกรรมลงทุนรวมทั้งสิ้น 49.59 ล้านบาท



5

การบริหารจัดการองค์กร

Annual
Report
2013

5.

การบริหารจัดการองค์กร

5.1 การบริหารความเสี่ยง

การบริหารความเสี่ยงเป็นปัจจัยสำคัญ ในการนำองค์กรสู่ความสำเร็จตามวัตถุประสงค์และเป้าหมายที่โรงงานไฟตั้งไว้ และดำเนินงานตามกรอบโครงสร้างการบริหารความเสี่ยงเชิงบูรณาการ (Enterprise Risk Management integrated Framework : ERM) ซึ่งเป็นแนวทางของ (COSO) โดยคณะกรรมการบริหารความเสี่ยงฯ และคณะทำงานติดตามการบริหารความเสี่ยงโรงงานไฟ กำหนดขั้นตอนการบริหารความเสี่ยงปีงบประมาณ 2556 ตามขั้นตอนดังนี้

1. การกำหนดวัตถุประสงค์ (Objectives Establishment) เพื่อกำหนดวัตถุประสงค์ในเรื่องความเสี่ยงที่จะต้องนำมาบริหาร เพื่อให้ความเสี่ยงดังกล่าวอยู่ในระดับที่องค์กรยอมรับได้หรือหมดไป

2. การระบุความเสี่ยง (Risk Identification) เป็นขั้นตอนที่จะมีการบ่งชี้ความเสี่ยงทั้งในปัจจุบันและในอนาคต โดยเบื้องต้นมีการกำหนดประเภทความเสี่ยง สาเหตุปัจจัยภายใน-ปัจจัยภายนอก

3. การประเมินความเสี่ยง (Risk Assessment) เป็นขั้นตอนการประเมินถึงผลกระทบและโอกาสที่จะเกิดขึ้นของความเสี่ยงแต่ละตัว รวมถึงกำหนดระดับการยอมรับความเสี่ยงนั้น

4. การสร้างแผนการดำเนินงาน (Risk Management Planning) กำหนดแผนในการดำเนินงานติดตามการบริหารความเสี่ยง เพื่อให้มีการบริหารจัดการความเสี่ยงดังกล่าวให้หมดไปหรือยอมรับได้ และสร้างเป็นแผนการดำเนินงานถ้าหากความเสี่ยงดังกล่าวต้องมีการบริหารอย่างต่อเนื่อง

5. การติดตามและประเมินผล (Monitoring and Review) เป็นขั้นตอนของการติดตามและประเมินผลการดำเนินงานความเสี่ยงประเภทต่างๆ อย่างครอบคลุมทันเวลาและเพียงพอ เพื่อให้การบริหารความเสี่ยงเกิดประสิทธิผลสูงสุด

5.2 การควบคุมภายใน

โรงงานไฟ กรมสรรพสามิตมีระบบการควบคุมภายในที่มีประสิทธิภาพ เชื่อถือได้และเป็นไปตามมาตรฐานสากลของ Committee of Sponsoring Organization of the Tread way Commission หรือ COSO ซึ่งรวมถึงการดูแลรักษาทรัพย์สิน ป้องกันหรือลดความผิดพลาด การรั่วไหล การสิ้นเปลือง การทุจริตภายในองค์กรและกำหนดหน้าที่ความรับผิดชอบ ความเชื่อถือได้ของรายงานทางการเงิน ติดตามกระบวนการบ่งชี้และประเมินความเสี่ยง รวมทั้งพิจารณาคัดเลือกความเสี่ยงที่มีนัยสำคัญมาจัดทำแผนตอบสนองการควบคุมภายในที่เหมาะสม นอกจากนี้ยังมีการทบทวนคู่มือการควบคุมภายในเป็นประจำทุกปี ทั้งนี้วัตถุประสงค์ของการควบคุมภายในเพื่อให้เกิดประสิทธิผลและประสิทธิภาพของการดำเนินงานเพื่อให้เกิดความน่าเชื่อถือของรายงานทางการเงิน และเพื่อให้เกิดความมั่นใจว่า

ปฏิบัติตามกฎหมายและระเบียบข้อบังคับของมติคณะรัฐมนตรี โรงงานไฟฟ้ามีระบบการควบคุมภายในที่เหมาะสมกับสภาพแวดล้อมและปรับเปลี่ยนได้ทันเหตุการณ์ประโยชน์ที่ได้รับจากการมีระบบการควบคุมภายในที่ดี

1. การดำเนินงานของหน่วยงานบรรลุวัตถุประสงค์ที่วางไว้อย่างมีประสิทธิภาพ
2. การใช้ทรัพยากรเป็นไปอย่างมีประสิทธิภาพ ประหยัด และคุ้มค่า
3. มีข้อมูลและรายงานทางการเงินที่ถูกต้อง ครบถ้วนและเชื่อถือได้ สามารถนำไปใช้ในการตัดสินใจ
4. การปฏิบัติในหน่วยงานเป็นไปอย่างมีระบบและอยู่ในกรอบของกฎหมาย ระเบียบ ข้อบังคับที่วางไว้
5. เป็นเครื่องมือช่วยผู้บริหารในการกำกับดูแลการปฏิบัติงานได้อย่างดียิ่ง

5.3 การตรวจสอบภายใน

การตรวจสอบภายใน หมายถึง กิจกรรมการให้หลักประกันอย่างเที่ยงธรรมและการให้คำปรึกษาอย่างเป็นอิสระ ซึ่งจัดให้มีขึ้นเพื่อเพิ่มคุณค่าและปรับปรุงการปฏิบัติงานขององค์กรให้ดีขึ้น การตรวจสอบภายในช่วยให้องค์กรบรรลุถึงเป้าหมายที่วางไว้ ด้วยการประเมินและปรับปรุงประสิทธิภาพของกระบวนการบริหารความเสี่ยง การควบคุมภายใน และการกำกับดูแลอย่างเป็นระบบและเป็นระเบียบ

การตรวจสอบภายในจำแนกเป็นประเภทใหญ่ ได้แก่

1. การตรวจสอบทางการเงิน (Financial Auditing) เป็นการตรวจสอบความถูกต้องและเชื่อถือได้ของข้อมูลและตัวเลขต่างๆ ทางการเงิน การบัญชีและรายงานทางการเงิน โดยครอบคลุมถึงการดูแลป้องกันทรัพย์สิน และประเมินความเพียงพอของระบบการควบคุมภายในในระบบงานต่างๆ ว่ามีเพียงพอที่จะมั่นใจได้ว่าข้อมูลที่บันทึกในบัญชี รายงาน ทะเบียน และเอกสารต่างๆ ถูกต้อง สามารถสอบทานได้หรือเพียงพอที่จะป้องกันการรั่วไหล การสูญหายของทรัพย์สินต่างๆ ได้
2. การตรวจสอบการปฏิบัติตามข้อกำหนด (Compliance Auditing) เป็นการตรวจสอบการปฏิบัติงานด้านต่างๆ ขององค์กร ให้เป็นไปตามนโยบาย กฎหมาย ระเบียบ ข้อบังคับ คำสั่งและมติคณะรัฐมนตรีที่เกี่ยวข้อง
3. การตรวจสอบการดำเนินงาน (Performance Auditing) เป็นการตรวจสอบผลการดำเนินงานตามแผนงานและโครงการต่างๆ ขององค์กร ให้เป็นไปตามวัตถุประสงค์และเป้าหมายหรือมาตรฐานที่กำหนดอย่างมีประสิทธิภาพ ประสิทธิผลและคุ้มค่า โดยมีผลผลิตและผลลัพธ์เป็นไปตามวัตถุประสงค์และเป้าหมาย ซึ่งวัดจากตัวชี้วัดที่เหมาะสม โดยคำนึงถึงความเพียงพอและความมีประสิทธิภาพของกิจกรรมการบริหารความเสี่ยง และการควบคุมภายในของส่วนราชการ

4. การตรวจสอบเทคโนโลยีสารสนเทศ (Information Technology Auditing) เป็นการพิสูจน์ความถูกต้อง และเชื่อถือได้ของระบบงานและข้อมูลที่ได้จากการประมวลผลด้วยคอมพิวเตอร์ รวมทั้งระบบการเข้าถึงข้อมูลในการปรับปรุงแก้ไขและการรักษาความปลอดภัยของข้อมูล

5. การตรวจสอบการบริหาร (Management Auditing) เป็นการตรวจสอบการบริหารงานด้านต่างๆ ขององค์กร ว่ามีระบบการบริหารจัดการเกี่ยวกับการวางแผน การควบคุม การประเมินผล การปฏิบัติงานเกี่ยวกับการบริหารงบประมาณ การบริหารทางการเงิน การบริหารพัสดุและทรัพย์สิน รวมทั้งการบริหารงานด้านต่างๆ ที่เหมาะสมและสอดคล้องกับภารกิจขององค์กร ให้เป็นไปตามหลักการบริหารงานและหลักการกำกับดูแลกิจการที่ดี

6. การตรวจสอบพิเศษ (Special Auditing) เป็นการตรวจสอบในกรณีที่ได้รับมอบหมายจากผู้บริหารหรือกรณีที่มีการกระทำที่ส่อไปในทางทุจริต ผิดกฎหมายหรือมีเหตุอันควรสงสัยว่าจะมีการกระทำที่ส่อไปในทางทุจริตหรือประพฤตินิชอบเกิดขึ้น เพื่อให้ได้ข้อมูลเบื้องต้นประกอบการพิจารณาดำเนินการของผู้มีส่วนเกี่ยวข้องโดยตรงต่อไป

งานของผู้ตรวจสอบภายในมุ่งที่จะค้นหาจุดอ่อนของระบบงาน ว่ามีจุดใดที่เป็นช่องทางให้เกิดการรั่วไหลหรือการปฏิบัติงานขาดประสิทธิภาพ ล่าช้า เป็นต้น และพยายามหาทางแก้ไขให้ดีขึ้น การที่ผู้ตรวจสอบภายในจะปฏิบัติงานดังกล่าวข้างต้นให้ได้ดีและมีประสิทธิภาพ ผู้ตรวจสอบภายในจำเป็นต้องดำเนินการ ดังนี้

1. กำหนดเป้าหมาย ทิศทาง ภารกิจ ขอบเขตและแนวทางการตรวจสอบ เพื่อสนับสนุนการบริหารงานและการดำเนินงานด้านต่างๆ ของส่วนราชการ

2. ตรวจสอบความถูกต้องและเชื่อถือได้ของข้อมูลต่างๆ การปฏิบัติงานของหน่วยงานและผลการดำเนินงานตามแผนงาน โครงการ ตลอดจนการบริหารจัดการด้านต่างๆ ขององค์กร

3. ประเมินผลการดำเนินงานและการบริหารงาน รวมทั้งรายงานผลการตรวจสอบและการให้คำปรึกษา ความคิดเห็น ข้อเสนอแนะ แนวทางการปรับปรุงแก้ไขอย่างมีประสิทธิภาพและบรรลุตามนโยบายที่กำหนด

4. ประสานความร่วมมือกับหน่วยงานที่เกี่ยวข้อง เช่น คณะกรรมการตรวจสอบ สำนักงานการตรวจเงินแผ่นดิน เพื่อขอรับความคิดเห็น ข้อเสนอแนะในการปรับปรุงแก้ไขงานตรวจสอบภายใน อันก่อให้เกิดมูลค่าเพิ่มแก่องค์กร

รายงานผลการดำเนินงานของคณะกรรมการตรวจสอบรัฐวิสาหกิจ

คณะกรรมการตรวจสอบรัฐวิสาหกิจโรงงานไฟฟ้ วมสรพสมิต มีหน้าที่ความรับผิดชอบ ตรวจสอบ และรายงานความน่าเชื่อถือทางการเงิน การบริหาร รายการที่เกิดความขัดแย้งทางผลประโยชน์ การปฏิบัติตามกฎ ระเบียบ ข้อบังคับ มติคณะรัฐมนตรีและนโยบายที่กรรมการโรงงานไฟฟ้ กำหนดเสนอต่อคณะกรรมการ โรงงานไฟฟ้

เนื่องจากกระทรวงการคลังแจ้งบุคคลเข้าเป็นกรรมการโรงงานไฟฟ้ มีผลทำให้คณะกรรมการ โรงงานไฟฟ้ ยกเลิกคำสั่งโรงงานไฟฟ้ที่ 13/2555 ลงวันที่ 28 มีนาคม 2555 และแต่งตั้งคณะกรรมการ ตรวจสอบรัฐวิสาหกิจโรงงานไฟฟ้ วมสรพสมิต ตามคำสั่งที่ 23/2556 ลงวันที่ 4 มิถุนายน 2556 ดังนี้

1. นายวงศ์สกุล	กิตติพรหมวงศ์	ประธานกรรมการ
2. นายพิเชษฐ์	บุญยักดี	กรรมการ
3. นายปณณวัฒน์	นาคมูล	กรรมการ
4. นางพรณรัตน์	ชัยพรหมนฤภัย	เลขานุการ

การดำเนินงานในปีงบประมาณ 2556

คณะกรรมการตรวจสอบรัฐวิสาหกิจโรงงานไฟฟ้ ได้ปฏิบัติหน้าที่ตามขอบเขตที่ได้รับมอบหมาย จากคณะกรรมการโรงงานไฟฟ้ ตามกฎบัตรคณะกรรมการตรวจสอบฯ และหลักการกำกับดูแลกิจการที่ดี คณะกรรมการตรวจสอบฯ ได้มีการประชุมทั้งสิ้น 7 ครั้ง โดยมีฝ่ายบริหาร และเจ้าหน้าที่ตรวจสอบ ภายในเข้าร่วมประชุม สรุปผลการปฏิบัติงานมีสาระสำคัญ ดังต่อไปนี้

1. พิจารณาสอบทานงบการเงิน ในรอบบัญชีปีงบประมาณ 2556 มีการสอบทานงบการเงิน รายเดือนร่วมกับหน่วยตรวจสอบภายใน และฝ่ายบริหารของโรงงานไฟฟ้ในกรณีที่มีข้อสงสัย เพื่อทำความเข้าใจประเด็นที่เกี่ยวข้องกับรายงานทางบัญชีและการเงิน รวมถึงปัญหาและอุปสรรคในการปฏิบัติงาน เพื่อให้เกิดระบบการควบคุมภายในที่ดี มีประสิทธิภาพ ประสิทธิผล โปร่งใส

2. พิจารณาทบทวนกฎบัตร มีการพิจารณาทบทวนกฎบัตรคณะกรรมการตรวจสอบฯ และกฎบัตรเจ้าหน้าที่ตรวจสอบภายใน อย่างน้อยปีละ 1 ครั้ง ซึ่งในปีงบประมาณ 2556 ได้ทบทวนจำนวน 2 ครั้ง เพื่อให้ความมั่นใจว่ากฎบัตรทั้ง 2 ประเภทมีความเหมาะสมกับสถานการณ์ปัจจุบัน และสภาพแวดล้อมขององค์กร

3. พิจารณาสอบทานการเปิดเผยข้อมูล ในกรณีเกิดรายการที่เกี่ยวข้องโยกกันหรือรายการที่อาจมีความขัดแย้งทางผลประโยชน์ให้มีความถูกต้องและครบถ้วน โดยพิจารณาสอบทานกระบวนการ วิธีปฏิบัติ ระเบียบข้อบังคับขององค์กรให้มีความถูกต้องและครบถ้วน เพื่อให้การอนุมัติรายการและการเปิดเผยเป็นไปตามข้อกำหนดและระเบียบต่างๆ โดยฝ่ายบริหารได้จัดทำสรุปรายการที่เกี่ยวข้องโยกกันหรือรายการที่อาจมีความขัดแย้งทางผลประโยชน์ประจำปี เพื่อให้หน่วยตรวจสอบภายในสอบทาน และนำเสนอคณะกรรมการตรวจสอบรัฐวิสาหกิจโรงงานไฟฟ้รับทราบ

4. พิจารณาสอบทานการบริหารความเสี่ยง นโยบาย หลักเกณฑ์ และกรอบการบริหารความเสี่ยง แผนการบริหารความเสี่ยงและสอบทานความคืบหน้าของการบริหารความเสี่ยงตลอดปีงบประมาณ 2556 พบว่า การบริหารจัดการความเสี่ยงดำเนินไปอย่างมีประสิทธิภาพ สามารถควบคุม และลดระดับความเสี่ยงให้อยู่ในระดับที่ยอมรับได้

5. พิจารณาสอบทานการควบคุมภายใน ประสิทธิภาพของระบบการควบคุมภายในจากรายงานการตรวจสอบ มีความเห็นว่าการควบคุมภายในของโรงงานไฟมีความเหมาะสมเพียงพอในการป้องกัน และลดความเสี่ยงที่อาจเกิดขึ้นได้

6. การกำกับดูแลงานตรวจสอบภายใน มีการสอบทานงานของหน่วยตรวจสอบภายใน การปฏิบัติงานตามแผนการตรวจสอบประจำปี 2565 รวมทั้งติดตามผลการปฏิบัติงานหน่วยรับตรวจตามข้อสังเกตข้อเสนอแนะของหน่วยตรวจสอบภายใน และให้ความเห็นชอบแผนการตรวจสอบประจำปีงบประมาณ 2556 ซึ่งจัดทำขึ้นโดยพิจารณาถึงปัจจัยความเสี่ยงที่อาจเกิดขึ้น

7. การส่งเสริมและสนับสนุนให้เจ้าหน้าที่ตรวจสอบภายในได้พัฒนาความรู้ ทักษะ และความสามารถของตนเอง โดยให้เข้าร่วมในการพัฒนาและอบรมทางวิชาชีพอย่างต่อเนื่อง

8. การประเมินการปฏิบัติงานของตนเอง (Audit Committee Self-Assessment) ได้ประเมินการปฏิบัติงานของตนเองเกี่ยวกับองค์การและคุณสมบัติของคณะกรรมการตรวจสอบรัฐวิสาหกิจการปฏิบัติหน้าที่ตามขอบเขตอำนาจหน้าที่และความรับผิดชอบที่ได้รับมอบหมายตามกฎหมาย คณะกรรมการตรวจสอบและความเป็นอิสระในการปฏิบัติงาน โดยสรุปผลสำหรับปี 2556 พบว่า คณะกรรมการตรวจสอบรัฐวิสาหกิจโรงงานไฟ ได้ปฏิบัติหน้าที่เป็นไปตามที่ได้รับมอบหมายจากคณะกรรมการโรงงานไฟ

คณะกรรมการตรวจสอบรัฐวิสาหกิจโรงงานไฟ กรมสรรพสามิต มีความเห็นว่าการดำเนินงานของโรงงานไฟประจำปี 2556 โรงงานไฟมีนโยบายติดตามการกำกับดูแลกิจการที่ดี มีการบริหารจัดการและระบบการควบคุมอย่างเพียงพอและเหมาะสม ทั้งนี้ผู้บริหารได้ดำเนินการปรับปรุงแก้ไขในระบบงานอย่างต่อเนื่องและมีประสิทธิภาพ โดยได้มีการควบคุมภายในและจัดการความเสี่ยงในระบบงานต่างๆ ที่อาจก่อให้เกิดผลกระทบอย่างเป็นสาระสำคัญต่อความถูกต้องและเชื่อถือได้ของรายงานทางการเงิน และประสิทธิภาพประสิทธิผลในการบรรลุเป้าหมายขององค์กร



(นายวงศ์สกุล กิตติพรหมวงศ์)

ประธานคณะกรรมการตรวจสอบรัฐวิสาหกิจ

โรงงานไฟ กรมสรรพสามิต



6

ข้อมูลด้านธรรมาภิบาล

Annual
Report
2013

6.

ข้อมูลด้านธรรมาภิบาล

6.1 การกำกับดูแลกิจการที่ดี (CG) และการแสดงความรับผิดชอบต่อสังคม (CSR)

คณะกรรมการโรงงานไฟฟ้ได้แต่งตั้งคณะกรรมการกำกับดูแลกิจการที่ดี (CG) และการแสดงความรับผิดชอบต่อสังคม (CSR) ให้กำหนดนโยบาย กลยุทธ์ เป้าหมาย และแผนการดำเนินงานให้สอดคล้องกับการดำเนินธุรกิจ ติดตามการดำเนินงาน รายงานผลการดำเนินงาน ด้านกำกับดูแลกิจการที่ดี (CG) และการแสดงความรับผิดชอบต่อสังคม (CSR) ต่อคณะกรรมการโรงงานไฟฟ้เป็นรายไตรมาส โดยกำหนดนโยบายการกำกับดูแลกิจการที่ดี (CG) และการแสดงความรับผิดชอบต่อสังคม (CSR) ของโรงงานไฟฟ้ ดังนี้

นโยบายการกำกับดูแลกิจการที่ดี (CG)

คณะกรรมการโรงงานไฟฟ้ ตระหนักถึงความสำคัญและมีความมุ่งมั่นที่จะส่งเสริมให้ โรงงานไฟฟ้เป็นองค์กรที่มีประสิทธิภาพในการดำเนินธุรกิจ มีการกำกับดูแลกิจการและบริหารจัดการที่ดีมีคุณธรรม โปร่งใส เป็นธรรมและตรวจสอบได้ ตามหลักการและแนวทางการกำกับดูแลกิจการที่ดี จึงได้กำหนดนโยบายการกำกับดูแลกิจการที่ดีของโรงงานไฟฟ้ ดังนี้

1. คณะกรรมการให้ความสำคัญและมุ่งมั่นด้านการดำเนินงานโดยนำหลักสำคัญในการกำกับดูแลกิจการที่ดี 6 ประการ คือ ความรับผิดชอบต่อผลการปฏิบัติหน้าที่ ความสำนึกในหน้าที่ด้วยขีดความสามารถและประสิทธิภาพที่เพียงพอ การปฏิบัติต่อผู้มีส่วนได้ส่วนเสียอย่างเท่าเทียมและเป็นธรรม ความโปร่งใสในการดำเนินงานที่สามารถตรวจสอบได้และการเปิดเผยข้อมูลอย่างโปร่งใสแก่ผู้เกี่ยวข้องทุกฝ่าย การสร้างมูลค่าเพิ่มแก่กิจการทั้งในระยะสั้นและระยะยาว และการมีจริยธรรมและจรรยาบรรณในการดำเนินงาน

2. การกำหนดวิสัยทัศน์ กลยุทธ์ นโยบาย และแผนงานที่สำคัญของโรงงานไฟฟ้ จะพิจารณาถึงปัจจัยเสี่ยง และวางแนวทางการบริหารจัดการที่มีความเหมาะสม รวมทั้งดำเนินการตามระบบการควบคุมภายในเพื่อให้มั่นใจว่า ระบบบัญชี รายงานทางการเงินและการสอบบัญชี มีความน่าเชื่อถือ

3. คณะกรรมการและผู้บริหารต้องเป็นผู้นำและต้นแบบที่ดีทางด้านจริยธรรมและคุณธรรม

4. ส่งเสริมให้มีการเปิดเผยข้อมูลสารสนเทศของโรงงานไฟฟ้ ทั้งข้อมูลทางการเงินและไม่ทางการเงิน ด้วยความโปร่งใส เพียงพอ เชื่อถือได้และทันเวลา เพื่อให้ผู้มีส่วนได้ส่วนเสียทุกกลุ่มได้รับข้อมูลสารสนเทศอย่างเท่าเทียมกัน

5. รณรงค์ส่งเสริมให้มีการปลูกฝังให้เกิดจิตสำนึกด้านการกำกับดูแลกิจการที่ดีขึ้นในองค์กร เพื่อให้ทั้งกรรมการ ผู้บริหารและพนักงานได้เข้าใจในหลักการของการกำกับดูแลกิจการที่ดีอย่างถ่องแท้ และสามารถนำไปปฏิบัติใช้ได้

6. จัดให้มีการประเมินผลคณะกรรมการทั้ง การประเมินผลคณะกรรมการและการประเมินผลตนเองเพื่อใช้เป็นแนวทางในการพัฒนาการปฏิบัติหน้าที่ของคณะกรรมการ

นโยบายการแสดงความรับผิดชอบต่อสังคม (CSR)

โรงงานไฟ ตระหนักถึงความสำคัญและมีความมุ่งมั่นที่จะเป็นองค์กรที่มีประสิทธิภาพในการดำเนินธุรกิจควบคู่กับการแสดงความรับผิดชอบต่อสังคม และเพื่อให้การดำเนินงานด้านความรับผิดชอบต่อสังคมเกิดประสิทธิภาพและประสิทธิผล จึงกำหนดนโยบายด้านความรับผิดชอบต่อสังคม ดังนี้

1. ดำเนินธุรกิจโดยยึดหลักธรรมาภิบาล คำนึงถึงสิทธิมนุษยชนและปฏิบัติต่อแรงงานอย่างเป็นธรรม ตระหนักต่อผู้บริโภค สังคมและสิ่งแวดล้อม โดยคำนึงถึงผู้มีส่วนได้ส่วนเสีย
2. ส่งเสริมและสร้างจิตสำนึกให้คณะกรรมการ ผู้บริหารและพนักงานทุกระดับ ปฏิบัติงานและดำเนินกิจกรรมโดยตระหนักถึงความรับผิดชอบต่อสังคมและสิ่งแวดล้อม จนเกิดเป็นวัฒนธรรมองค์กร
3. ให้ความสำคัญในด้านอาชีวอนามัย และความปลอดภัยในการทำงานของพนักงาน
4. สนับสนุนกิจกรรมเพื่อสาธารณประโยชน์ สังคมและสิ่งแวดล้อม ตลอดจนส่งเสริมองค์กรอื่นที่มีภารกิจอันเป็นประโยชน์ต่อสังคมและสิ่งแวดล้อม
5. พัฒนาบุคลากรในองค์กรให้มีความรู้ และทักษะการปฏิบัติงาน มีคุณภาพชีวิตที่ดี ตลอดจนรณรงค์ส่งเสริมสร้างความเข้าใจและประชาสัมพันธ์เผยแพร่เกี่ยวกับความรับผิดชอบต่อสังคม

6.2 การแต่งตั้งคณะกรรมการ/คณะอนุกรรมการ/คณะทำงานอื่นๆ ที่แต่งตั้งโดยคณะกรรมการ/อำนาจหน้าที่

คณะกรรมการโรงงานไฟ ได้แต่งตั้งคณะอนุกรรมการต่างๆ เพื่อทำหน้าที่ตามที่ได้รับมอบหมายตามรายละเอียด ดังนี้

♠ คณะกรรมการบริหารความเสี่ยงและการควบคุมภายใน โรงงานไฟ

1. นางสมณีย์	มงคลโกชน์	ประธานกรรมการ
2. นายภัทรลาภ	ทวีวงศ์ ณ อยุธยา	กรรมการ
3. นางบุษรา	ทองโพ	กรรมการ
4. นายอนุพันธ์	บุญโยดม	กรรมการ
5. นางมณี	วงษ์วิโรจน์	เลขานุการคณะกรรมการ

หน้าที่ความรับผิดชอบ

1. อนุมัตินโยบายและกรอบการบริหารความเสี่ยงและการควบคุมภายใน
2. อนุมัติมาตรการหรือแผนปฏิบัติการบริหารความเสี่ยงและการควบคุมภายในของโรงงานไฟ
3. พัฒนารอบการบริหารความเสี่ยงและการควบคุมภายใน
4. กำกับดูแล การดำเนินงานตามกระบวนการบ่งชี้ปัจจัยเสี่ยงและการประเมินความเสี่ยง รวมทั้งคัดเลือกปัจจัยเสี่ยงที่มีนัยสำคัญต่อองค์กรมาจัดทำแผนตอบสนองความเสี่ยงที่เหมาะสม

5. รายงานผลการบริหารจัดการความเสี่ยงและการควบคุมภายในระดับองค์กรรายไตรมาส ต่อคณะกรรมการโรงงานไฟ และคณะกรรมการตรวจสอบรัฐวิสาหกิจ โรงงานไฟ
6. เชิญผู้บริหารหรือเจ้าหน้าที่และบุคคลภายนอกเพื่อเข้าร่วมประชุมหรือให้ข้อมูลในเรื่องที่เกี่ยวข้อง

♠ คณะกรรมการตรวจสอบภายในรัฐวิสาหกิจโรงงานไฟ

- | | | |
|------------------|---------------|---------------------|
| 1. นายวงศ์สกุล | กิตติพรหมวงศ์ | ประธานกรรมการ |
| 2. นายพิเชษฐ์ | บุญยภักดี | กรรมการ |
| 3. นายปิ่นณวัฒน์ | นาคมูล | กรรมการ |
| 4. นางพรรณรัตน์ | ชัยพรหมนฤภัย | เลขานุการคณะกรรมการ |

หน้าที่ความรับผิดชอบ

มีหน้าที่ตามหลักเกณฑ์และแนวทางปฏิบัติของคณะกรรมการตรวจสอบภายในรัฐวิสาหกิจ

♠ คณะอนุกรรมการกำกับดูแลกิจการที่ดี (CG) และการแสดงความรับผิดชอบต่อสังคม (CSR)

- | | | |
|--------------------|---------------|------------------------|
| 1. นางสาวสุจิตรา | เลหวัฒน์ภิญโญ | ประธานอนุกรรมการ |
| 2. นายอัษฎางค์ | ศรีศุกรพันธ์ | อนุกรรมการ |
| 3. นายธีระพันธ์ | นิตย์วิบูลย์ | อนุกรรมการ |
| 4. นางสาววิมลรัตน์ | บุญโยดม | เลขานุการคณะอนุกรรมการ |

หน้าที่ความรับผิดชอบ

1. กำหนดนโยบาย กลยุทธ์ เป้าหมายและแผนการดำเนินงานด้านการกำกับดูแลกิจการที่ดี (CG) และการแสดงความรับผิดชอบต่อสังคม (CSR) ให้สอดคล้องกับการดำเนินธุรกิจ
2. ติดตามการดำเนินงานด้านการกำกับดูแลกิจการที่ดี (CG) และการแสดงความรับผิดชอบต่อสังคม (CSR)
3. รายงานผลการดำเนินงานด้านการกำกับดูแลกิจการที่ดี (CG) และการแสดงความรับผิดชอบต่อสังคม (CSR) ต่อคณะกรรมการโรงงานไฟ

♠ คณะอนุกรรมการควบคุมดูแลสถานการณ์ไฟผิดปกติ

- | | | |
|--|-----------|------------------|
| 1. นายจุมพล | ริมสาคร | ประธานอนุกรรมการ |
| 2. พลตรี สมชาย | ชัยวนิชยา | อนุกรรมการ |
| 3. พ.ต.อ.สาธิต | เจริญพิภพ | อนุกรรมการ |
| 4. ผู้อำนวยการสำนักตรวจสอบป้องกันและปราบปราม | | อนุกรรมการ |
| 5. นายศุภนิตย์ | เศวตวัฒนา | อนุกรรมการ |

- | | | |
|-------------------|-------------|------------------------|
| 6. นายธีระพันธ์ | นิตยวิบูลย์ | อนุกรรมการ |
| 7. นางสาวชिरากรณ์ | เฟ่งบุญ | เลขานุการคณะอนุกรรมการ |

หน้าที่ความรับผิดชอบ มีหน้าที่ควบคุมดูแลสถานการณไฟฟ้ผิดกฎหมายทุกชนิดเพื่อเป็นแหล่งข้อมูลในการกำหนดยุทธศาสตร์การทำงานของโรงงานไฟฟ้ที่เหมาะสมต่อไป

♠ คณะอนุกรรมการพัฒนาธุรกิจและการตลาด

- | | | |
|------------------|-----------|------------------------|
| 1. นายธรรมศักดิ์ | ล่อเอี่ยม | ประธานอนุกรรมการ |
| 2. นางสมณีย์ | มงคลโกชนั | อนุกรรมการ |
| 3. นายอนุพันธ์ | บุญโยดม | อนุกรรมการ |
| 4. นายกนิษฐ์ | ศิริวัฒน์ | อนุกรรมการ |
| 5. นายพัทธ์ | ทันนิเทศ | เลขานุการคณะอนุกรรมการ |

หน้าที่ความรับผิดชอบ

- กำหนดหลักเกณฑ์ ทิศทาง และนโยบายในการดำเนินงานด้านการพัฒนาธุรกิจและการตลาดให้เป็นไปอย่างมีประสิทธิภาพ
- ให้คำปรึกษา แนะนำ และพิจารณาประเด็นต่างๆ เพื่อให้การปฏิบัติงานตามแผนการตลาดที่ได้กำหนดไว้บรรลุเป้าหมาย
- กำกับดูแลการปฏิบัติงานด้านการพัฒนาธุรกิจและการตลาด ให้เป็นไปตามหลักเกณฑ์ ทิศทาง และนโยบายตามที่กำหนด และประเมินผลการดำเนินงาน ให้เป็นไปตามวัตถุประสงค์
- รายงานผลการดำเนินงานตามข้อ 1 2 และ 3 ต่อคณะกรรมการโรงงานไฟฟ้

♠ คณะอนุกรรมการด้านเทคโนโลยีสารสนเทศและพัฒนาระบบ

- | | | |
|------------------|------------------|------------------------|
| 1. นางสาวสุจิตรา | เลหวัฒนภิญโญ | ประธานอนุกรรมการ |
| 2. นายอัษฎางค์ | ศรีสุกรพันธ์ | อนุกรรมการ |
| 3. นายภัทรลาภ | ทวีวงศ์ ณ อยุธยา | อนุกรรมการ |
| 4. นายพิเชษฐ์ | บุญยภักดี | อนุกรรมการ |
| 5. นายอนุพันธ์ | บุญโยดม | อนุกรรมการ |
| 6. นายสมภพ | สุขประสงค์ | เลขานุการคณะอนุกรรมการ |

หน้าที่ความรับผิดชอบ

- พิจารณากำหนดแนวทาง นโยบาย และแผนงานด้านเทคโนโลยีสารสนเทศ และพัฒนาระบบ
- บริหารจัดการและติดตามการบริหารงานให้เป็นไปตามแนวทาง นโยบายและแผนงานที่กำหนดตามข้อ 1
- รายงานผลการดำเนินงานตามข้อ 1 และ 2 ต่อคณะกรรมการโรงงานไฟฟ้

♠ คณะอนุกรรมการด้านการบริหารทรัพยากรบุคคล

- | | |
|---|------------------------|
| 1. นายธรรมศักดิ์ ลออเอี่ยม | ประธานอนุกรรมการ |
| 2. นางสมณีย์ มงคลโกชน์ | อนุกรรมการ |
| 3. นายปิ่นณวัฒน์ นาคมูล | อนุกรรมการ |
| 4. ผู้อำนวยการสำนักบริหารทรัพยากรบุคคล
กรมสรรพสามิต หรือผู้แทน | อนุกรรมการ |
| 5. นางมณี วงษ์วิโรจน์ | อนุกรรมการ |
| 6. นางมนัสวี ไชยกาญจน์ | เลขานุการคณะอนุกรรมการ |

หน้าที่ความรับผิดชอบ

1. พิจารณากำหนดแนวทาง นโยบาย และแผนงานด้านการบริหารทรัพยากรบุคคล
2. บริหารจัดการและติดตามการบริหารงานให้เป็นไปตามแนวทาง นโยบายและแผนงานที่กำหนดตามข้อ 1
3. รายงานผลการดำเนินงานตามข้อ 1 และ 2 ต่อคณะกรรมการโรงงานไฟ

♠ คณะกรรมการกิจการสัมพันธ์

- | | |
|---------------------------------|--------------------|
| 1. นางสาวสุจิตรา เลหวัดมนิกัญญา | ประธานกรรมการ |
| 2. นายธีระพันธ์ นิตย์วิบูลย์ | กรรมการฝ่ายบริหาร |
| 3. นายอนุพันธ์ บุณโยดม | กรรมการฝ่ายบริหาร |
| 4. นางมณี วงษ์วิโรจน์ | กรรมการฝ่ายบริหาร |
| 5. นายกนิษฐ์ ศิริวัฒน์ | กรรมการฝ่ายบริหาร |
| 6. นายเอกชัย ตั้งประกอบกิจ | กรรมการฝ่ายบริหาร |
| 7. นายยสิน ทองบำเพ็ญ | กรรมการฝ่ายพนักงาน |
| 8. นายพิชัย เรืองศรี | กรรมการฝ่ายพนักงาน |
| 9. นายวีระศักดิ์ พ่วงศิริ | กรรมการฝ่ายพนักงาน |
| 10. นายก้านแก้ว พวกขุนทด | กรรมการฝ่ายพนักงาน |
| 11. นายบุญชัย ทังสุวรรณ | กรรมการฝ่ายพนักงาน |
| 12. นางดวงฤทัย เหลืองอร่าม | เลขานุการ |

หน้าที่ความรับผิดชอบ

1. พิจารณาให้ความเห็นเกี่ยวกับการปรับปรุงประสิทธิภาพในการดำเนินงานของโรงงานไฟตลอดจนส่งเสริมและพัฒนาการแรงงานสัมพันธ์
2. หาทางปรองดองและระงับข้อขัดแย้งในโรงงานไฟ
3. พิจารณาปรับปรุงระเบียบข้อบังคับในการทำงาน อันจะเป็นประโยชน์ต่อนายจ้าง ลูกจ้าง และโรงงานไฟ

4. ปรึกษาหารือเพื่อแก้ปัญหาตามคำร้องทุกข์ของลูกค้าหรือสหภาพแรงงาน รวมถึงการร้องทุกข์ที่เกี่ยวกับการลงโทษทางวินัย
5. ปรึกษาหารือเพื่อพิจารณาปรับปรุงสภาพการจ้าง

♠ คณะอนุกรรมการด้านกฎหมายและระเบียบ

- | | | |
|--|---------------|------------------------|
| 1. นายวงศ์สกุล | กิตติพรหมวงศ์ | ประธานอนุกรรมการ |
| 2. นายจุมพล | ริมสาคร | อนุกรรมการ |
| 3. พลตรี สมชาย | ชัยวนิชยา | อนุกรรมการ |
| 4. เจ้าหน้าที่สำนักกฎหมาย กรมสรรพสามิต | | อนุกรรมการ |
| 5. นายอนุพันธ์ | บุญโยดม | อนุกรรมการ |
| 6. นางมนัสวี | ไชยกาญจน์ | เลขานุการคณะอนุกรรมการ |

หน้าที่ความรับผิดชอบ

1. พิจารณาและกลั่นกรองกฎหมาย ระเบียบและข้อบังคับต่างๆ ที่เกี่ยวข้องกับการบริหารงานตามนโยบายของโรงงานไฟฟ้ ก่อนนำเสนอคณะกรรมการโรงงานไฟฟ้พิจารณาดำเนินการต่อไป
2. ให้คำปรึกษาประเด็นปัญหาข้อกฎหมาย ระเบียบ และข้อบังคับต่างๆ ที่เกี่ยวข้องกับการบริหารงานของโรงงานไฟฟ้

6.3 สรุปค่าตอบแทนและเบี่ยงการเข้าประชุมคณะกรรมการโรงงานไฟฟ้า ประจำปี 2556

(ตั้งแต่วันที่ 1 ตุลาคม 2555 ถึง วันที่ 30 กันยายน 2556)

รายนามคณะกรรมการ	ประเภทกรรมการ	ประเภทกรรมการ	(ข้อ ๕๑) ผู้แทน	(ข้อ ๕๑) ผู้แทน	(ข้อ ๕๑) ผู้แทน	(ข้อ ๕๑) ผู้แทน	(ข้อ ๕๑) ผู้แทน	(ข้อ ๕๑) ผู้แทน	(ข้อ ๕๑) ผู้แทน	(ข้อ ๕๑) ผู้แทน	(ข้อ ๕๑) ผู้แทน	(ข้อ ๕๑) ผู้แทน	(ข้อ ๕๑) ผู้แทน	(ข้อ ๕๑) ผู้แทน	(ข้อ ๕๑) ผู้แทน	(ข้อ ๕๑) ผู้แทน	(ข้อ ๕๑) ผู้แทน	(ข้อ ๕๑) ผู้แทน		
1) นายจุมพล ริมสาคร	24,000	90,000																		
2) นายธรรมศักดิ์ ลอยเอี่ยม	12,000	74,250																		
3) นางสาวณีย์ มงคลโกชนัน	12,000	81,000																		
4) นางสาวสุจิตรา เลหาวัฒนภิญโญ	12,000	60,750																		
5) นายอชฎางค์ ศรีศุภกรพันธ์	12,000	72,000																		
6) นายวงศ์สกุล กิตติพรหมวงศ์	12,000	72,000																		
7) พลโทสมชาย ชัยวงนิชยา (เข้ารับตำแหน่งวันที่ 15 พ.ค. 56)	12,000	30,000																		
8) นายพิเชษฐ์ บุญฤทธิดี	12,000	72,000																		
9) นายปิ่นแก้ว นาคมูล (เข้ารับตำแหน่งวันที่ 15 พ.ค. 56)	12,000	30,000																		
10) นายธีระพันธ์ นิตยวิบูลย์	12,000	72,000																		
กรรมการที่ออกระหว่างปี																				
1) นายภัทรลาภ ทวีวงศ์ ณ อยุธยา (ลาออกตั้งแต่วันที่ 3 ก.ย. 56)	6,000	60,000																		
2) นายชัยธวัช เสาวพันธ์ (ลาออกตั้งแต่วันที่ 7 ก.พ. 56)	-	18,000																		

หมายเหตุ : ค่าตอบแทนคณะกรรมการเริ่มมีการจ่ายตั้งแต่เดือนสิงหาคม 2556 เป็นต้นมา

6.4 ประโยชน์ตอบแทนคณะกรรมการ

คณะรัฐมนตรีได้มีมติเมื่อวันที่ 13 พฤษภาคม 2523 กำหนดหลักเกณฑ์การกำหนดประโยชน์ตอบแทนคณะกรรมการรัฐวิสาหกิจไว้ดังนี้

1. การจ่ายเบี้ยกรรมการ

การจ่ายเบี้ยกรรมการรายเดือนของคณะกรรมการรัฐวิสาหกิจให้รัฐวิสาหกิจจ่ายเบี้ยกรรมการเป็นรายเดือนได้เฉพาะเดือนที่มีการประชุมคณะกรรมการและเฉพาะกรรมการรัฐวิสาหกิจผู้ที่มาร่วมประชุมเท่านั้น กรรมการรัฐวิสาหกิจใดที่ไม่มาร่วมประชุมในการประชุมคณะกรรมการประจำเดือนหรือไม่มาร่วมประชุมคณะกรรมการในเดือนหนึ่งเดือนใดให้งดจ่ายเบี้ยกรรมการสำหรับเดือนนั้น

2. การจ่ายเงินโบนัสกรรมการ

การจ่ายเงินโบนัสตามจำนวนกรรมการที่มีสิทธิได้รับตามระยะเวลาดำรงตำแหน่ง และการจ่ายเงินโบนัสกรรมการต้องไม่เกินคนละ 60,000 บาทต่อปี สำหรับประธานกรรมการให้ได้เพิ่มสูงกว่ากรรมการ อีก 1 ใน 4 ของจำนวนที่กรรมการได้รับและรองประธานกรรมการให้ได้รับเพิ่มสูงกว่ากรรมการอีก 1 ใน 8 ของจำนวนที่กรรมการได้รับ ในกรณีที่มีโบนัสเหลือจ่ายให้สมทบไว้ในกำไรสะสม

*ปรับปรุงเพิ่มเติมหลักเกณฑ์การจ่ายโบนัสกรรมการรัฐวิสาหกิจ

1. กรณีรัฐวิสาหกิจมีกำไรสุทธิตั้งแต่ 100 ล้านบาท ลงมาให้ถือปฏิบัติเกี่ยวกับการจ่ายโบนัสกรรมการรัฐวิสาหกิจเหมือนเดิม

2. กรณีรัฐวิสาหกิจมีกำไรสุทธิมากกว่า 100 ล้านบาท แต่ไม่เกิน 300 ล้านบาท ให้กรรมการได้รับโบนัสเพิ่มอีกคนละ 5,000 บาท

3. กรณีรัฐวิสาหกิจมีกำไรสุทธิมากกว่า 300 ล้านบาท แต่ไม่เกิน 500 ล้านบาท ให้กรรมการได้รับโบนัสเพิ่มอีกคนละ 10,000 บาท

การจ่ายเงินโบนัสกรรมการรัฐวิสาหกิจถ้าในปีบัญชีของรัฐวิสาหกิจใดกรรมการรัฐวิสาหกิจนั้นขาดการประชุมเกินกว่า 3 เดือน ให้จ่ายโบนัสให้ตามหลักเกณฑ์ดังนี้

1. ขาดการประชุมเกินกว่า 3 เดือน แต่ไม่เกิน 6 เดือน ให้จ่ายโบนัสลดลง 25 %
2. ขาดการประชุมเกินกว่า 6 เดือน แต่ไม่เกิน 9 เดือน ให้จ่ายโบนัสลดลง 50 %
3. ขาดการประชุมเกินกว่า 9 เดือนขึ้นไป ให้จ่ายโบนัสลดลง 75 %

6.5 ค่าตอบแทนของผู้บริหาร

โรงงานไฟจ่ายค่าตอบแทนให้กับระดับผู้บริหารขึ้นไประดับ หัวหน้าฝ่ายอำนวยการ หัวหน้าฝ่ายผลิตไฟ รองผู้อำนวยการ ผู้อำนวยการ โดยจ่ายเงินเดือน โบนัส ดังนี้

ปี 2554	รวมเงิน	4,885,960.00 บาท
ปี 2555	รวมเงิน	5,250,200.00 บาท
ปี 2556	รวมเงิน	5,576,939.60 บาท

6.6 นโยบายป้องกันความขัดแย้งทางผลประโยชน์

การทำงานใดๆ ขององค์กรอาจเกิดกรณีความขัดแย้งทางผลประโยชน์ (Conflict of Interest) เกิดขึ้น กล่าวคือ ผลประโยชน์ของพนักงานขัดแย้งหรือเป็นปฏิปักษ์กับผลประโยชน์ขององค์กรหรือผู้มีส่วนได้เสีย (Stakeholders) อื่นๆ และเนื่องจากพนักงานมีหน้าที่ซื่อสัตย์ รักดีต่อองค์กรและต่อผู้มีส่วนได้เสีย (Duty of Loyalty) ดังนั้น จึงสมควรกำหนดหลักปฏิบัติในการป้องกันและแก้ไขกรณีพนักงานมีผลประโยชน์ทับซ้อนให้ชัดเจน เพื่อให้พนักงานทราบและปฏิบัติตามอย่างถูกต้อง เหมาะสม เพื่อป้องกันปัญหาและความเสียหายทางจริยธรรมที่อาจเกิดขึ้นจากการทำงานหรือทำหน้าที่ของพนักงานในกรณีเกิดความขัดแย้งทางผลประโยชน์ หรือในกรณีพนักงานมีผลประโยชน์ทับซ้อน

โรงงานไฟ กทม สรรพสามิต เห็นว่าปัญหานี้มาจากเรื่องอำนาจในการจัดสรรทรัพยากร และการกำกับควบคุมกิจการเป็นแรงจูงใจให้เกิด แนวทางการแก้ปัญหาจะประกอบด้วย 3 ส่วนดังนี้

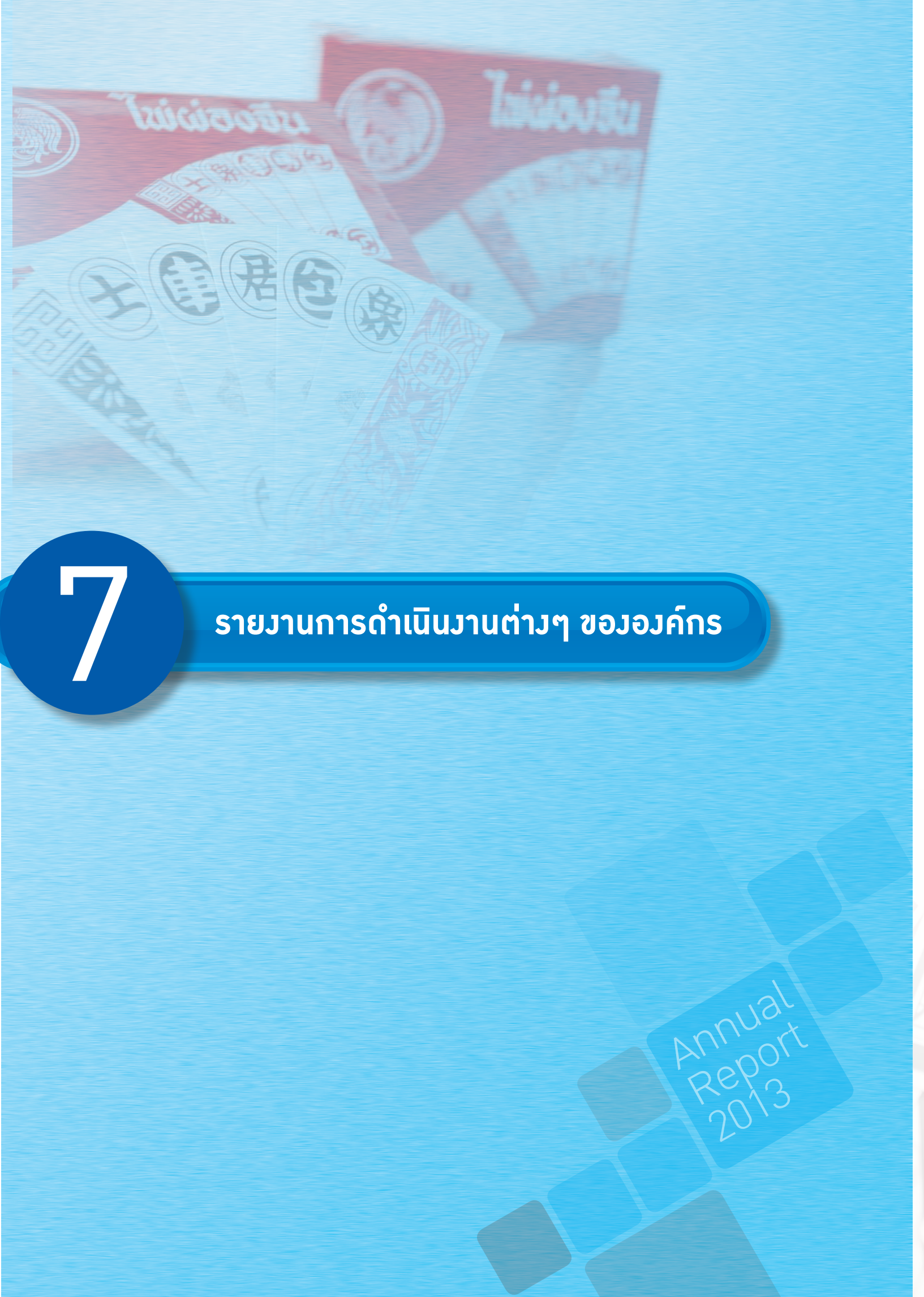
1. การสร้างวัฒนธรรมความคิดเพื่อสร้างความรู้ ความตระหนักในประเด็นความขัดแย้งทางผลประโยชน์ เช่น การศึกษาเชิงวัฒนธรรม และเชิงจริยธรรม เพื่อกำหนดประเด็นความขัดแย้งทางผลประโยชน์ ตามระดับความรุนแรงของความขัดแย้ง เพื่อเป็นแนวทางว่าการกระทำประเภทใดเป็นการกระทำต้องห้าม อะไรพอยอมรับได้ เป็นต้น

2. การปฏิรูปองค์กรที่รับผิดชอบเพื่อลดหรือจำกัดขอบเขตอำนาจ เพิ่มทรัพยากรและระบบจัดการ เช่น การแบ่งอำนาจ และภาระหน้าที่ระหว่างหน่วยงานที่รับผิดชอบนโยบายป้องกัน และขจัดความขัดแย้งทางผลประโยชน์

3. มาตรการและเครื่องมือเพื่อลดแรงจูงใจและวางแนวทางปฏิบัติ เช่น

- กำหนดความหมายที่ชัดเจนและจำแนกการกระทำที่เข้าข่ายการมีส่วนได้ส่วนเสียตามระดับความรุนแรงของปัญหา เพื่อใช้เป็นหลักปฏิบัติของพนักงานในหน่วยงานทุกประเภท
- การจำแนกประเภทข้อมูลและเปิดเผยข้อมูลของผู้มีอำนาจ และข้อมูลการดำเนินงานของหน่วยงาน
- การปรับปรุงความลึกซึ้งของกฎหมายที่บังคับใช้กับองค์กร/ช่องโหว่ของกฎหมาย
- การสร้างธรรมาภิบาลในการบริหารงานรัฐวิสาหกิจ

แนวปฏิบัติที่ดีเกี่ยวกับความขัดแย้งทางผลประโยชน์ เพื่อให้การตัดสินใจทางธุรกิจเป็นไปด้วยความซื่อตรง เปิดเผยและรักษาภาพพจน์ที่ดีของโรงงานไฟ และเป็นไปตามนโยบายเกี่ยวกับความขัดแย้งทางผลประโยชน์



7

รายงานการดำเนินงานต่างๆ ขององค์กร

Annual
Report
2013

7.

รายงานการดำเนินงานต่างๆ ขององค์กร

7.1 รายงานผู้ตรวจสอบบัญชี

เงินแผ่นดินนั้น คือเงินของประชาชนทั้งชาติ
เงินแผ่นดินเป็นของประชาชนทุกคน



รายงานของผู้สอบบัญชี

เสนอ คณะกรรมการโรงงานไฟ

สำนักงานการตรวจเงินแผ่นดินได้ตรวจสอบงบการเงินของโรงงานไฟ กรมสรรพสามิต ซึ่งประกอบด้วย งบแสดงฐานะการเงิน ณ วันที่ 30 กันยายน 2556 และงบกำไรขาดทุนเบ็ดเสร็จ งบแสดงการเปลี่ยนแปลง ส่วนของทุน และงบกระแสเงินสดสำหรับปีสิ้นสุดวันเดียวกัน รวมถึงหมายเหตุสรุบบัญชีที่สำคัญ และหมายเหตุเรื่องอื่นๆ

ความรับผิดชอบของผู้บริหารต่องบการเงิน

ผู้บริหารเป็นผู้รับผิดชอบในการจัดทำและนำเสนองบการเงินเหล่านี้โดยถูกต้องตามที่ควร ตามมาตรฐานการรายงานทางการเงิน และความรับผิดชอบเกี่ยวกับการควบคุมภายในที่ผู้บริหารพิจารณาว่าจำเป็น เพื่อให้สามารถจัดท่างบการเงินที่ปราศจากการแสดงข้อมูลที่ขัดต่อข้อเท็จจริงอันเป็นสาระสำคัญไม่ว่าจะเกิดจากการทุจริตหรือข้อผิดพลาด

ความรับผิดชอบของผู้สอบบัญชี

สำนักงานการตรวจเงินแผ่นดินเป็นผู้รับผิดชอบในการแสดงความเห็นต่องบการเงินดังกล่าว จากผลการตรวจสอบของสำนักงานการตรวจเงินแผ่นดิน สำนักงานการตรวจเงินแผ่นดินได้ปฏิบัติตามตรวจสอบ ตามมาตรฐานการสอบบัญชี ซึ่งกำหนดให้สำนักงานการตรวจเงินแผ่นดินปฏิบัติตามข้อกำหนดด้านจรรยาบรรณ รวมถึงวางแผนและปฏิบัติตามตรวจสอบเพื่อให้ได้ความเชื่อมั่นอย่างสมเหตุสมผลว่างบการเงินปราศจากการแสดง ข้อมูลที่ขัดต่อข้อเท็จจริงอันเป็นสาระสำคัญหรือไม่

การตรวจสอบรวมถึงการใช้วิธีการตรวจสอบเพื่อให้ได้มาซึ่งหลักฐานการสอบบัญชีเกี่ยวกับจำนวนเงิน และการเปิดเผยข้อมูลในงบการเงิน วิธีการตรวจสอบที่เลือกใช้ขึ้นอยู่กับดุลยพินิจของผู้สอบบัญชี ซึ่งรวมถึง การประเมินความเสี่ยงจากการแสดงข้อมูลที่ขัดต่อข้อเท็จจริงอันเป็นสาระสำคัญของงบการเงินไม่ว่าจะเกิดจาก การทุจริตหรือข้อผิดพลาดในการประเมินความเสี่ยงดังกล่าว ผู้สอบบัญชีพิจารณาการควบคุมภายในที่เกี่ยวข้อง กับการจัดทำและนำเสนองบการเงินโดยถูกต้องตามที่ควรของกิจการ เพื่อออกแบบวิธีการตรวจสอบที่เหมาะสม กับสถานการณ์ แต่ไม่ใช่เพื่อวัตถุประสงค์ในการแสดงความเห็นต่อประสิทธิภาพของการควบคุมภายในของกิจการ การตรวจสอบรวมถึงการประเมินความเหมาะสมของนโยบายการบัญชีที่ผู้บริหารใช้และความสมเหตุสมผล ของประมาณการทางบัญชีที่จัดทำขึ้นโดยผู้บริหาร รวมทั้งการประเมินการนำเสนองบการเงินโดยรวม

สำนักงานการตรวจเงินแผ่นดิน

Office of the Auditor General

โครงการเผยแพร่ข่าวประจำปี งบการเงินและบัญชีประจำปี 2556 สำนักงานการตรวจเงินแผ่นดิน โทร. 0-2626-1111



สำนักงานการตรวจเงินแผ่นดินเชื่อว่า หลักฐานการสอบบัญชีที่สำนักงานการตรวจเงินแผ่นดินได้รับ เพียงพอและเหมาะสมเพื่อใช้เป็นเกณฑ์ในการแสดงความเห็นของสำนักงานตรวจเงินแผ่นดิน

ความเห็น

สำนักงานการตรวจเงินแผ่นดินเห็นว่างบการเงินข้างต้นนี้แสดงฐานะการเงินของโรงงานไฟฟ้ามหานครสามิต ณ วันที่ 30 กันยายน พ.ศ. 2556 และผลการดำเนินงาน และกระแสเงินสดสำหรับปีสิ้นสุดวันเดียวกัน โดยถูกต้องตามที่ควรในสาระสำคัญตามมาตรฐานการรายงานทางการเงิน

(นางสาวจุไรรัตน์ ทิพย์เสถียร)

ผู้อำนวยการสำนักตรวจสอบการเงินที่ 1

(นางสาวบุษมา วิยะรัตน์)

ผู้อำนวยการกลุ่ม

สำนักงานการตรวจเงินแผ่นดิน
Office of the Auditor General
วันที่ 11 มีนาคม 2557

โครงการเผยแพร่พระบรมราโชวาท เสด็จพระราชดำเนินเยือนต่างประเทศเพื่อเสด็จเยือน เนื่องในโอกาสพระราชพิธีมหามงคลเฉลิมพระชนมพรรษา ๗ รอบ ๕ ธันวาคม ๒๕๕๕

7.2 รายงานทางการเงิน

รายงานไฟ กสมสรวสสาบิต

งบแสดงฐานะการเงิน

ณ วันที่ 30 กันยายน 2556

	หมายเหตุ	2556	หน่วย : บาท 2555
สินทรัพย์			
สินทรัพย์หมุนเวียน			
เงินสดและรายการ			
เทียบเท่าเงินสด	5.1	408,142,888.29	366,675,689.98
เงินลงทุนชั่วคราว	5.2	68,668,109.21	51,269,985.48
ลูกหนี้การค้า	5.3	28,326,575.04	10,747,703.40
ลูกหนี้เงินยืม		125,000.00	-
ภาษีซื้อที่ยังไม่ถึงกำหนด		123,796.49	1,537,747.27
สินค้าคงเหลือ	5.4	65,916,592.91	62,688,469.27
สินทรัพย์หมุนเวียนอื่น	5.5	2,059,361.18	1,384,387.71
รวมสินทรัพย์หมุนเวียน		573,362,323.12	494,303,983.11
สินทรัพย์ไม่หมุนเวียน			
ที่ดิน อาคาร และ			
อุปกรณ์ - สุธธิ	5.6	119,664,362.97	119,593,667.16
สินทรัพย์ไม่มีตัวตน - สุธธิ	5.7	27,744,830.72	10,153,304.79
รวมสินทรัพย์ไม่หมุนเวียน		147,409,193.69	129,746,971.95
รวมสินทรัพย์		720,771,516.81	624,050,955.06

หมายเหตุประกอบงบการเงินเป็นส่วนหนึ่งของงบการเงินนี้

รายงานไฟ กสมสรวสาบิต

บแสดงฐานะการเงิน

ณ วันที่ 30 กันยายน 2556

หนี้สินและส่วนกองทุน	หมายเหตุ	หน่วย : บาท	
		2556	2555
หนี้สินหมุนเวียน			
เจ้าหนี้การค้า		-	21,086,114.49
รายได้รอการรับรู้		100,570.99	112,555.03
ค่าใช้จ่ายค้างจ่าย		17,901,675.60	17,372,919.43
ผลตอบแทนการให้สิทธิซื้อไฟ			
รอรับรู้	5.8	8,400,000.00	8,400,000.00
เจ้าหนี้ - กรมสรรพากร		1,950,404.01	290,471.63
เงินค้ำนำส่งคลัง	5.9	244,450,000.00	164,000,000.00
หนี้สินหมุนเวียนอื่น		8,073,981.10	4,937,572.59
รวมหนี้สินหมุนเวียน		280,876,631.70	216,199,633.17
กองทุนบำเหน็จ	5.10	47,825,960.00	46,144,900.00
ประมาณการหนี้สินผลประโยชน์			
พนักงาน	5.11	18,430,147.00	12,383,045.00
รวมหนี้สิน		347,132,738.70	274,727,578.17
ส่วนกองทุน			
ทุน		253,794.23	253,794.23
กำไรสะสมยังไม่ได้จัดสรร		373,384,983.88	349,069,582.66
รวมส่วนกองทุน		373,638,778.11	349,323,376.89
รวมหนี้สินและส่วนกองทุน		720,771,516.81	624,050,955.06

หมายเหตุประกอบงบการเงินเป็นส่วนหนึ่งของงบการเงินนี้

รายงานไฟ กสมสรวสาบิต

งบกำไรขาดทุนเบ็ดเสร็จ

สำหรับปีสิ้นสุดวันที่ 30 กันยายน 2556

หน่วย : บาท

หมายเหตุ	2556	2555
รายได้จากการขายและการให้บริการ		
รายได้จากการขายไฟ	382,886,360.84	384,964,527.48
รายได้จากการรับจ้างพิมพ์สิ่งพิมพ์	34,906,295.32	12,017,973.42
รายได้จากการประทับตราไฟปอกต่างประเทศ	448,598.13	-
รวมรายได้จากการขายและการให้บริการ	418,241,254.29	396,982,500.90
ต้นทุนขาย และการให้บริการ		
งานผลิตไฟ	5.12.1 159,349,438.30	147,364,407.03
งานรับจ้างพิมพ์สิ่งพิมพ์	5.12.2 18,556,457.97	10,858,484.55
งานรับจ้างประทับตราไฟ	5.12.3 72,000.00	29,952.00
รวมต้นทุนขาย และการให้บริการ	177,977,896.27	158,252,843.58
กำไรขั้นต้น	240,263,358.02	238,729,657.32
รายได้อื่น		
ดอกเบียรับ	9,925,423.03	10,612,122.74
รายได้อื่นๆ	1,474,294.62	188,191.81
รวมรายได้อื่น	11,399,717.65	10,800,314.55
กำไรก่อนค่าใช้จ่าย	251,663,075.67	249,529,971.87
ค่าใช้จ่ายในการบริหาร	5.12.4 75,347,674.45	56,795,685.11
กำไรสุทธิ	5.13 176,315,401.22	192,734,286.76
กำไรขาดทุนเบ็ดเสร็จอื่น	-	-
กำไรขาดทุนเบ็ดเสร็จรวม	176,315,401.22	192,734,286.76

หมายเหตุประกอบงบการเงินเป็นส่วนหนึ่งของงบการเงินนี้

รายงานไฟ กสมสสพสามิต

งบแสดงการเปลี่ยนแปลงส่วนกองทุน

สำหรับปีสิ้นสุดวันที่ 30 กันยายน 2556

หน่วย : บาท

หมายเหตุ	ทุน	กำไรสะสม ยังไม่ได้จัดสรร	รวม
ยอดคงเหลือ ณ วันที่ 30 กันยายน 2554	253,794.23	341,577,855.90	341,831,650.13
หัก ผลกระทบของการเปลี่ยนแปลงนโยบาย บัญชีเกี่ยวกับผลประโยชน์พนักงาน		(11,942,560.00)	(11,942,560.00)
ยอดคงเหลือต้นงวดที่ปรับปรุงแล้ว		329,635,295.90	329,889,090.13
ปี 2554 นำส่งคลังเพิ่มเติม		(9,300,000.00)	(9,300,000.00)
เงินค้ำนำส่งคลังปี 2555	5.9	(164,000,000.00)	(164,000,000.00)
กำไรสุทธิสำหรับงวด	5.13	192,734,286.76	192,734,286.76
ยอดคงเหลือ ณ วันที่ 30 กันยายน 2555	253,794.23	349,069,582.66	349,323,376.89
ยอดคงเหลือ ณ วันที่ 30 กันยายน 2555	253,794.23	349,069,582.66	349,323,376.89
ปี 2556 นำส่งรายได้แผ่นดิน ครั้งที่ 1		(71,550,000.00)	(71,550,000.00)
เงินค้ำนำส่งคลังปี 2556	5.9	(80,450,000.00)	(80,450,000.00)
กำไรสุทธิสำหรับงวด	5.13	176,315,401.22	176,315,401.22
ยอดคงเหลือ ณ วันที่ 30 กันยายน 2556	253,794.23	373,384,983.88	373,638,778.11

หมายเหตุประกอบงบการเงินเป็นส่วนหนึ่งของงบการเงินนี้

รายงานไฟ กสมสรวสสามิต

งบกระแสเงินสด

สำหรับปีสิ้นสุดวันที่ 30 กันยายน 2556

	2556	หน่วย : บาท 2555
กระแสเงินสดจากกิจกรรมดำเนินงาน		
กำไรสุทธิ	176,315,401.22	192,734,286.76
รายการปรับกระทบกำไรสุทธิเป็นเงินสดรับ (จ่าย) จากกิจกรรมดำเนินงาน		
ค่าเสื่อมราคาและค่าตัดจำหน่าย	14,634,119.36	9,764,933.21
กำไรจากการจำหน่ายทรัพย์สิน	(104,990.00)	-
สินทรัพย์รับบริจาค	-	(80,250.00)
กำไรจากการดำเนินงานก่อนการเปลี่ยนแปลง ในเงินทุนหมุนเวียน	190,844,530.58	202,418,969.97
ลูกหนี้การค้า(เพิ่มขึ้น)	(17,578,871.64)	(1,495,108.40)
ลูกหนี้เงินยืม(เพิ่มขึ้น)	(125,000.00)	-
ภาษีซื้อที่ยังไม่ถึงกำหนดลดลง(เพิ่มขึ้น)	1,413,950.78	(1,537,747.27)
สินค้าคงเหลือ(เพิ่มขึ้น)	(3,228,123.64)	(15,484,493.76)
สินทรัพย์หมุนเวียนอื่น(เพิ่มขึ้น)	(674,973.47)	(217,015.79)
เจ้าหนี้การค้า(ลดลง)เพิ่มขึ้น	(21,086,114.49)	21,086,114.49
รายได้รอการรับรู้(ลดลง)เพิ่มขึ้น	(11,984.04)	74,284.71
ค่าใช้จ่ายค้างจ่ายเพิ่มขึ้น(ลดลง)	528,756.17	(1,570,362.73)
เจ้าหนี้ - กรมสรรพากรเพิ่มขึ้น(ลดลง)	1,659,932.38	(363,618.14)
หนี้สินหมุนเวียนอื่นเพิ่มขึ้น	3,136,408.51	2,547,940.84
กองทุนบำเหน็จเพิ่มขึ้น	1,681,060.00	477,950.00
ประมาณการหนี้สินผลประโยชน์พนักงานเพิ่มขึ้น	6,047,102.00	440,485.00
เงินรายได้แผ่นดินนำส่งคลัง	(71,550,000.00)	(167,300,000.00)
เงินสดสุทธิได้มาจากกิจกรรมดำเนินงาน	91,056,673.14	39,077,398.92
กระแสเงินสดจากกิจกรรมลงทุน		
เงินสด(จ่าย)จากเงินลงทุนชั่วคราว	(17,398,123.73)	(2,773,656.56)
เงินสดจ่ายลงทุนในที่ดิน อาคารและอุปกรณ์	(14,053,354.93)	(78,814,754.69)
เงินสดจ่ายลงทุนในสินทรัพย์ไม่มีตัวตน	(18,242,996.17)	(8,718,030.00)
เงินสดรับจากการจำหน่ายทรัพย์สิน	105,000.00	-
เงินสดสุทธิได้มา(ใช้ไป)ในกิจกรรมลงทุน	(49,589,474.83)	(90,306,441.25)
เงินสดและรายการเทียบเท่าเงินสดเพิ่มขึ้น(ลดลง)สุทธิ	41,467,198.31	(51,229,042.33)
เงินสดและรายการเทียบเท่าเงินสดต้นงวด	366,675,689.98	417,904,732.31
เงินสดและรายการเทียบเท่าเงินสดปลายงวด	408,142,888.29	366,675,689.98

หมายเหตุประกอบงบการเงินเป็นส่วนหนึ่งของงบการเงินนี้

โรงงานไฟ กสมสรวสสามิต

หมายเหตุประกอบงบการเงิน

สำหรับปีสิ้นสุดวันที่ 30 กันยายน 2556

1. วัตถุประสงค์การจัดตั้งและทุน

กระทรวงการคลังเห็นเป็นการสมควรให้จัดตั้งโรงงานไฟ กสมสรวสสามิต เป็นรัฐวิสาหกิจที่ไม่มีฐานะเป็น นิติบุคคลขึ้นเมื่อวันที่ 26 ธันวาคม 2534 มีวัตถุประสงค์เพื่อผลิตไฟตามพระราชบัญญัติไฟ พุทธศักราช 2486 และ รับจ้างพิมพ์สิ่งพิมพ์ทุกชนิด เพื่อหารายได้ให้รัฐและดำเนินธุรกิจที่เกี่ยวข้องหรือต่อเนื่องกันหรือเพื่อให้บรรลุวัตถุประสงค์ดังกล่าวข้างต้น โดยให้ออนเงินทุน สินทรัพย์และหนี้สินต่างๆ ของเงินทุนค่าทำไฟกสมสรวสสามิตซึ่งดำเนินการอยู่ก่อนหรือที่กสมสรวสสามิตถือครองไว้เพื่อนำเงินทุนค่าทำไฟมาเป็นของโรงงานไฟตามระเบียบกระทรวงการคลังว่าด้วย การจัดตั้งโรงงานไฟ กสมสรวสสามิต พ.ศ. 2535 และให้ใช้ประโยชน์จากตัวอาคารของกสมสรวสสามิตที่ใช้อยู่เดิมเพื่อเป็นที่ทำการของโรงงานไฟพร้อมทั้งให้ออนบรรดาพนักงานและลูกจ้างของเงินทุนค่าทำไฟที่ดำเนินการอยู่ก่อนมาเป็นพนักงานและลูกจ้างของโรงงานไฟ

2. เกณฑ์การเสนองบการเงิน

2.1 โรงงานไฟได้จัดทำงบการเงินตามมาตรฐานการบัญชีที่รับรองทั่วไปภายใต้พระราชบัญญัติการบัญชี พ.ศ. 2543 แสดงรายการตามมาตรฐานการบัญชี ฉบับที่ 1 (ปรับปรุง 2552) เรื่อง การนำเสนองบการเงิน และประกาศ กรมพัฒนาธุรกิจการค้า เรื่อง กำหนดรายการย่อที่ต้องมีในงบการเงิน พ.ศ. 2554 ลงวันที่ 28 กันยายน 2554

2.2 งบการเงินสำหรับปีสิ้นสุดวันที่ 30 กันยายน 2556 ได้รวมงบการเงินของกองทุนบำเหน็จ (ตามหมายเหตุ ประกอบงบการเงิน 5.10) มารวมไว้ในงบการเงินของโรงงานไฟ โดยตัดยอดคงค้างและรายการระหว่างกัน ที่มีนัยสำคัญออกแล้ว

2.3 รอบระยะเวลาบัญชีเริ่มตั้งแต่วันที่ 1 ตุลาคม และสิ้นสุดวันที่ 30 กันยายนของแต่ละปี

3. การประกาศใช้มาตรฐานการบัญชีใหม่

การเปลี่ยนแปลงนโยบายการบัญชี ในเรื่องของผลประโยชน์ของพนักงาน โรงงานไฟได้ปฏิบัติตามมาตรฐานการบัญชีฉบับที่ 19 เรื่อง ผลประโยชน์ของพนักงาน การประมาณการหนี้สินผลประโยชน์ของพนักงาน คำนวณตามหลักคณิตศาสตร์ประกันภัย (Actuarial Gains And Losses) โดยใช้วิธีคิดลดซึ่งนำข้อมูลทางสถิติมาเป็นปัจจัยในการประมาณการจากมูลค่าปัจจุบันของผลประโยชน์ที่คาดว่าจะต้องจ่ายในอนาคต โดยแสดงเป็นส่วนหนึ่งของการประมาณการหนี้สิน ผลแตกต่างที่เพิ่มขึ้นหรือลดลงจากการประมาณการตามหลักคณิตศาสตร์ประกันภัยในแต่ละปีจะรับรู้เป็นค่าใช้จ่ายหรือรับรู้เป็นรายได้ในงวดปีนั้น

โรงงานไฟฟ้านำมาตรฐานการบัญชีนี้มาใช้ในปีงบประมาณ 2555 โดยเลือกวิธีที่จะรับรู้ ส่วนเพิ่มของประมาณการหนี้สินทั้งหมดเป็นรายการปรับปรุงกับกำไรสะสมในการที่นำมาใช้ในปีแรก (ตามบันทึกข้อความด่วนที่สุด จากกระทรวงการคลัง สำนักงานคณะกรรมการนโยบายรัฐวิสาหกิจ ที่ กค.0805.1/ว. 95 ลงวันที่ 20 ตุลาคม 2554 เรื่องการปฏิบัติตามมาตรฐานการรายงานทางการเงิน ฉบับใหม่)

4. สรุปนโยบายการบัญชีที่สำคัญ

4.1 การรับรู้รายได้

- 4.1.1 รายได้จากการขาย รับรู้เป็นรายได้เมื่อส่งมอบสินค้าให้กับลูกค้าแล้ว
- 4.1.2 รายได้จากการรับจ้างพิมพ์งาน รับรู้เป็นรายได้เมื่อส่งมอบงานให้ลูกค้าจ้างแล้ว
- 4.1.3 รายได้จากการรับจ้างประทับตราไฟ รับรู้เป็นรายได้เมื่อส่งมอบงานให้กับลูกค้าจ้างแล้ว
- 4.1.4 รายได้ดอกเบีย รับรู้ตามเกณฑ์สัดส่วนของเวลาโดยคำนึงถึงอัตราผลตอบแทนที่แท้จริงของสินทรัพย์

4.2 ค่าใช้จ่ายในการผลิต บันส่วนต้นทุนที่เกิดขึ้นตามอัตรา ดังนี้

1. ค่าเสื่อมราคา - อาคาร บันส่วนให้ฝ่ายอำนวยการอัตราร้อยละ 10 ฝ่ายผลิตอัตราร้อยละ 80 และฝ่ายโรงพิมพ์อัตราร้อยละ 10
2. ค่าใช้จ่ายสาธารณูปโภค บันส่วนให้ฝ่ายอำนวยการอัตราร้อยละ 10 ฝ่ายผลิตอัตราร้อยละ 80 และฝ่ายโรงพิมพ์อัตราร้อยละ 10
3. ค่าใช้จ่ายการผลิตอื่นๆ บันส่วนตามที่ใช้งานจริง

4.3 ลูกหนี้การค้า เป็นลูกหนี้ที่เกิดจากการขายสินค้าและบริการ และการให้สิทธิซื้อและนำเข้าไฟของโรงงานไฟในการขายสินค้าและบริการจะรับรู้เมื่อมีการส่งมอบสินค้าและบริการ ส่วนการให้สิทธิซื้อและนำเข้าไฟจะรับรู้เมื่อทำสัญญาการให้สิทธิซื้อและนำเข้าไฟต้องชำระเงินค่าผลประโยชน์ทั้งหมดตามสัญญาและจะลดยอดลง เมื่อมีการชำระเงินค่าผลประโยชน์รายเดือนตามสัญญา

4.4 สินค้าคงเหลือ แสดงในราคาทุนหรือมูลค่าสุทธิที่จะได้รับแล้วแต่ราคาใดต่ำกว่าและพัสดुकงเหลือแสดงในราคาทุนโดยวิธีเข้าก่อน-ออกก่อน

4.5 ที่ดิน อาคาร และอุปกรณ์ แสดงในราคาทุน ณ วันที่ซื้อหรือได้มาหรือก่อสร้างเสร็จหักค่าเสื่อมราคาสะสม ค่าเสื่อมราคาคำนวณโดยวิธีเส้นตรงตามอายุการใช้งานโดยประมาณของสินทรัพย์แต่ละประเภทซึ่งประมาณไว้ระหว่าง 5 - 20 ปี

สินทรัพย์ที่ได้รับจากผลตอบแทนการให้สิทธิซื้อและนำเข้าไฟบันทึกบัญชีคู่กับผลตอบแทนการให้สิทธิซื้อและนำเข้าไฟรอรับรู้ แสดงในราคาทุน ณ วันที่ได้มาและบันทึกค่าเสื่อมราคาตามอายุการใช้งานหรือตามอายุของสัญญาแล้วแต่เวลาใดจะสั้นกว่า

4.6 สิทธิประโยชน์จากการใช้อาคาร เป็นค่าปรับปรุงอาคารของกรมสรรพสามิตที่โรงงานไฟได้รับสิทธิ ให้ใช้ประโยชน์ โดยเป็นค่าปรับปรุงอาคารกรณีโรงงานไฟเป็นผู้จ่ายเงินสิทธิประโยชน์จากการใช้อาคารจะตัดจ่ายภายใน 20 ปี โดยวิธีเส้นตรงตามอายุการใช้งานโดยประมาณของอาคาร

หรือกรณีบริษัทเอกชนเป็นผู้จ่ายเงินเพื่อผลตอบแทนการให้สิทธิซื้อและนำเข้าไฟจะบันทึกบัญชีคู่กับผลตอบแทนการให้สิทธิซื้อและนำเข้าไฟรอรับรู้และจะตัดจ่ายตามอายุของสัญญา

4.7 ผลตอบแทนการให้สิทธิซื้อไฟและนำเข้าไฟรอรับรู้ จะทยอยรับรู้เป็นรายได้พร้อมกับการรับรู้ค่าเสื่อมราคาของสินทรัพย์และสิทธิประโยชน์ตัดจ่ายด้วยจำนวนเดียวกัน และเงินผลประโยชน์ที่ชำระเป็นเงินสดตามช่วงเวลาของสัญญา

4.8 โบนัสกรรมการและพนักงานรับรู้เป็นค่าใช้จ่ายในงบกำไรขาดทุน

4.9 เงินสดและรายการเทียบเท่าเงินสดในงบกระแสเงินสด หมายถึง เงินสดและเงินฝากธนาคารที่มีกำหนดจ่ายคืนในระยะเวลาไม่เกิน 3 เดือน

5. ข้อมูลเพิ่มเติม

5.1 เงินสดและรายการเทียบเท่าเงินสด ประกอบด้วย

	หน่วย : ล้านบาท	
	2556	2555
เงินสด	1.06	0.10
เงินฝากธนาคาร - ประเภทออมทรัพย์	395.87	339.14
- ประเภทประจำ 3 เดือน	11.21	27.43
รวม	<u>408.14</u>	<u>366.67</u>

5.2 เงินลงทุนชั่วคราว ประกอบด้วย

	หน่วย : ล้านบาท	
	2556	2555
เงินฝากธนาคาร - ประเภทประจำเกิน 3 เดือน, แต่ไม่ถึง 12 เดือน	40.71	24.26
- ประเภทประจำ 12 เดือน	27.96	27.01
รวม	<u>68.67</u>	<u>51.27</u>

5.3 ลูกหนี้การค้า ประกอบด้วย

	หน่วย : ล้านบาท	
	2556	2555
รับจ้างพิมพ์สิ่งพิมพ์	19.33	0.19
การให้สิทธิซื้อและนำเข้าไฟ	8.40	8.40
รายได้จากการขายไฟ	0.60	2.16
รวม	<u>28.33</u>	<u>10.75</u>

ลูกหนี้จากการรับจ้างพิมพ์สิ่งพิมพ์ ส่วนใหญ่เป็นลูกหนี้กรมสรรพสามิต สำนักบริหาร การคลังและรายได้ จำนวน 16.58 ล้านบาท และลูกหนี้รายอื่น จำนวน 2.75 ล้านบาท

ลูกหนี้การค้า - การใช้สิทธิซื้อและนำเข้าไฟ จำนวน 8.40 ล้านบาท เป็นของบริษัท รวิชัยวัฒนา จำกัด (บริษัท) ตามสัญญาเลขที่ 1/2549 ลงวันที่ 1 กรกฎาคม 2549 แก้ไขเพิ่มเติม (ฉบับที่ 2) ลงวันที่ 3 กรกฎาคม 2551 และแก้ไขเพิ่มเติม (ฉบับที่ 3) ลงวันที่ 15 ตุลาคม 2551 ขยายอายุเวลาการสิ้นสุดของสัญญาออกไปอีก 15 เดือน ตั้งแต่วันที่ 1 ตุลาคม 2551 ถึง 31 ธันวาคม 2552 โดยบริษัทจะต้องซื้อไฟจากโรงงานไฟ กรมสรรพสามิต ไม่น้อยกว่าจำนวนโควตา ที่กำหนดตลอดอายุสัญญา และต้องจ่ายเงินค่าผลประโยชน์ให้แก่โรงงานไฟ กรมสรรพสามิต รวม 15 เดือน เดือนละ 8.40 ล้านบาท

ณ วันที่ 30 กันยายน 2556 บริษัทค้างชำระเงินค่าผลประโยชน์ให้แก่โรงงานไฟ กรมสรรพสามิต ประจำเดือนธันวาคม 2552 รวม 1 เดือน จำนวน 8.40 ล้านบาท ซึ่งไม่รวมค่าซื้อไฟ ที่บริษัทไม่รับไฟไปจำหน่ายตั้งแต่เดือนพฤศจิกายน 2551 - ธันวาคม 2552 ดอกเบี้ยผิคนัดชำระหนี้ และค่าปรับตามสัญญา (คำนวณถึงวันที่ 27 กุมภาพันธ์ 2556) จำนวน 670.46 ล้านบาท เนื่องจาก บริษัทไม่ปฏิบัติตามเงื่อนไขสัญญา กรมสรรพสามิตได้มีหนังสือแจ้งบอกเลิกสัญญาและให้ชำระเงิน ตามสัญญาซื้อไฟ ลงวันที่ 4 ธันวาคม 2552 และอธิบดีกรมสรรพสามิตได้วินิจฉัยชี้ขาดข้อพิพาทตาม สัญญาแล้ว ลงวันที่ 25 ตุลาคม 2555 แต่บริษัทยังไม่ดำเนินการตามคำวินิจฉัยชี้ขาดข้อพิพาทตาม สัญญาภายในกำหนดระยะเวลาใช้สิทธิเรียกร้องขณะนี้อยู่ระหว่างการพิจารณาของศาลแพ่ง

5.4 สินค้ำคงเหลือ ประกอบด้วย

	หน่วย : ล้านบาท	
	2556	2555
ผลิตภัณฑ์สำเร็จรูป	35.84	41.98
ผลิตภัณฑ์ระหว่างผลิต	9.60	10.37
วัตถุดิบ วัสดุประกอบ	20.23	10.15
พัสดुकคงเหลือ	0.25	0.19
รวม	<u>65.92</u>	<u>62.69</u>

ผลิตภัณฑ์สำเร็จรูปคงเหลือ ณ วันที่ 30 กันยายน 2556 จำนวน 35.84 ล้านบาท ส่วนใหญ่เป็นผลิตภัณฑ์ไฟสำเร็จรูปจำนวน 14.61 ล้านบาท ผลิตภัณฑ์สำเร็จรูป(แบบพิมพ์) จำนวน 0.98 ล้านบาทและผลิตภัณฑ์ไฟนำเข้าจำนวน 20.25 ล้านบาท

5.5 สินทรัพย์หมุนเวียนอื่น ณ วันที่ 30 กันยายน 2556 จำนวน 2.06 ล้านบาท ส่วนใหญ่เป็นดอกเบี้ยค้างรับบัญชีเงินฝากธนาคารและค่าใช้จ่ายจ่ายล่วงหน้า

5.6 ที่ดิน อาคาร และอุปกรณ์ - สุทธิ

ณ วันที่ 30 กันยายน 2556 ที่ดิน อาคาร และอุปกรณ์ ประกอบด้วย

หน่วย : ล้านบาท

	ราคาทุน				ค่าเสื่อมราคาสะสม				ที่ดิน อาคาร และอุปกรณ์ - สุทธิ
	ต้นงวด	เพิ่ม	ลด	ปลายงวด	ต้นงวด	เพิ่ม	ลด	ปลายงวด	
เครื่องจักร เครื่องมือ เครื่องใช้ ครุภัณฑ์	313.54	6.21	0.38	319.37	204.47	11.94	0.38	216.03	103.34
ยานพาหนะ	5.30	-	-	5.30	4.87	0.30	-	5.17	0.13
งานระหว่างดำเนินการ- เครื่องจักร เครื่องมือเครื่องใช้	-	7.44	-	7.44	-	-	-	-	7.44
รวม	<u>342.19</u>	<u>14.05</u>	<u>3.34</u>	<u>352.90</u>	<u>222.59</u>	<u>13.99</u>	<u>3.34</u>	<u>233.24</u>	<u>119.66</u>

ณ วันที่ 30 กันยายน 2555 ที่ดิน อาคาร และอุปกรณ์ ประกอบด้วย

หน่วย : ล้านบาท

	ราคาทุน				ค่าเสื่อมราคาสะสม				ที่ดิน อาคาร และอุปกรณ์ - สุทธิ
	ต้นงวด	เพิ่ม	ลด	ปลายงวด	ต้นงวด	เพิ่ม	ลด	ปลายงวด	
เครื่องจักร เครื่องมือ เครื่องใช้ ครุภัณฑ์	220.33	93.21	-	313.54	197.61	6.86	-	204.47	109.07
ยานพาหนะ	5.30	-	-	5.30	4.28	0.59	-	4.87	0.43
งานระหว่างดำเนินการ - เครื่องจักร เครื่องมือเครื่องใช้	18.63	74.50	93.13	-	-	-	-	-	-
รวม	<u>263.30</u>	<u>172.02</u>	<u>93.13</u>	<u>342.19</u>	<u>213.63</u>	<u>8.96</u>	<u>-</u>	<u>222.59</u>	<u>119.60</u>

5.7 สินทรัพย์ไม่มีตัวตน

ณ วันที่ 30 กันยายน 2556 สินทรัพย์ไม่มีตัวตน ประกอบด้วย

หน่วย : ล้านบาท

	ราคาทุน				ตัดจ่ายสะสม				สินทรัพย์ไม่มี ตัวตน - สุทธิ
	ต้นงวด	เพิ่ม	ลด	ปลายงวด	ต้นงวด	เพิ่ม	ลด	ปลายงวด	
1. สิทธิประโยชน์จากการใช้อาคาร									
- โรงงานไฟ เป็นผู้จ่าย	8.49	5.17	-	13.66	2.61	0.36	-	2.97	10.69
- บริษัทผู้ได้สิทธิขายไฟจ่าย	42.88	-	-	42.88	42.88	-	-	42.88	-
2. ระบบคอมพิวเตอร์	6.38	17.12	-	23.50	6.16	0.29	-	6.45	17.05
3. งานระหว่างดำเนินการ- ระบบคอมพิวเตอร์	4.05	18.24	22.29	-	-	-	-	-	-
รวม	<u>61.80</u>	<u>40.53</u>	<u>22.29</u>	<u>80.04</u>	<u>51.65</u>	<u>0.65</u>	<u>-</u>	<u>52.30</u>	<u>27.74</u>

ณ วันที่ 30 กันยายน 2555 สิทธิประโยชน์ไม่มีตัวตน ประกอบด้วย

	หน่วย : ล้านบาท								
	ราคาทุน				ตัดจ่ายสะสม				สิทธิประโยชน์ไม่มีตัวตน - สุทธิ
	ต้นงวด	เพิ่ม	ลด	ปลายงวด	ต้นงวด	เพิ่ม	ลด	ปลายงวด	
1. สิทธิประโยชน์จากการใช้อาคาร									
- โรงงานไฟ เป็นผู้จ่าย	3.82	4.67	-	8.49	2.31	0.30	-	2.61	5.88
- บริษัทผู้ได้สิทธิขายไฟจ่าย	42.88	-	-	42.88	42.88	-	-	42.88	-
2. ระบบคอมพิวเตอร์	6.38	-	-	6.38	5.66	0.50	-	6.16	0.22
3. งานระหว่างดำเนินการ-ระบบคอมพิวเตอร์	-	4.05	-	4.05	-	-	-	-	4.05
รวม	<u>53.08</u>	<u>8.72</u>	<u>-</u>	<u>61.80</u>	<u>50.85</u>	<u>0.80</u>	<u>-</u>	<u>51.65</u>	<u>10.15</u>

5.8 ผลตอบแทนการให้สิทธิซื้อไฟรอรับรู้

กรมสรรพสามิตได้แต่งตั้งให้บริษัท รวิชัยวัฒนา จำกัด เป็นผู้รับประโยชน์ในการขายส่งไฟระยะเวลา 2 ปี ตั้งแต่วันที่ 1 กรกฎาคม 2549 ถึง 30 มิถุนายน 2551

กรมสรรพสามิต ได้ทำสัญญาขยายระยะเวลาสัญญาการซื้อไฟ (ฉบับที่ 2) ให้ผู้รับประโยชน์ 3 เดือน (ตั้งแต่วันที่ 1 กรกฎาคม 2551 ถึง วันที่ 30 กันยายน 2551)

เมื่อวันที่ 15 ตุลาคม 2551 ได้มีการขยายระยะเวลาสัญญาการซื้อไฟ(ฉบับที่ 3) ให้ผู้รับประโยชน์รายเดิมต่อไปอีก 15 เดือน (ตั้งแต่วันที่ 1 ตุลาคม 2551 ถึงวันที่ 31 ธันวาคม 2552) โดยให้ผู้รับประโยชน์จ่ายเงินค่าผลประโยชน์เป็นรายเดือนๆ ละ 8.40 ล้านบาท รวมเป็นเงิน 126 ล้านบาท ซึ่งโรงงานไฟได้ทยอยรับรู้เป็นรายได้ในงวดสิบสี่เดือนเป็นเงิน 117.60 ล้านบาท คงเหลือ จำนวน 8.40 ล้านบาท เนื่องจากผู้รับประโยชน์ไม่ปฏิบัติตามเงื่อนไขสัญญากรมสรรพสามิตได้มีหนังสือแจ้งบอกเลิกสัญญาและให้ชำระเงินตามสัญญาซื้อไฟ ลงวันที่ 4 ธันวาคม 2552 และ อธิบดีกรมสรรพสามิตได้วินิจฉัยชี้ขาดข้อพิพาทตามสัญญาแล้ว ลงวันที่ 25 ตุลาคม 2555 แต่บริษัทยังไม่ดำเนินการตาม คำวินิจฉัยชี้ขาดข้อพิพาทตามสัญญาภายในกำหนดระยะเวลาใช้สิทธิเรียกร้อง ขณะนี้อยู่ระหว่างการพิจารณาของศาลแพ่ง

5.9 เงินค้ำนำส่งคลัง

	หน่วย : ล้านบาท	
	2556	2555
เงินค้ำนำส่งคลัง	244.45	164.00
รวม	<u>244.45</u>	<u>164.00</u>

ณ วันที่ 30 กันยายน 2556 มีกำไรสุทธิ จำนวน 176.31 ล้านบาท คำนวณเงินรายได้แผ่นดินที่ต้องนำส่งจำนวน 152.00 ล้านบาท ซึ่งโรงงานไฟ กรมสรรพสามิต นำส่งงวดที่ 1 แล้ว จำนวน 71.55 ล้านบาท ยังคงค้างนำส่งจำนวน 80.45 ล้านบาท สำหรับปี 2555 จำนวน 164.00 ล้านบาท ได้นำส่งทั้งจำนวนแล้วในเดือนตุลาคม 2556

5.10 กองทุนบำเหน็จ

กองทุนบำเหน็จโรงงานไฟ ตั้งขึ้นตามมติคณะรัฐมนตรี เมื่อวันที่ 17 กรกฎาคม 2516 โดยคณะกรรมการได้กำหนดข้อบังคับโรงงานไฟ ว่าด้วยระเบียบกองทุนบำเหน็จ พ.ศ. 2542 โดยโรงงานไฟ จ่ายเงินสมทบกองทุนบำเหน็จเป็นรายเดือนในอัตราร้อยละ 10 ของเงินเดือนของพนักงาน และรับรู้เป็นค่าใช้จ่ายในงบกำไรขาดทุนเบ็ดเสร็จของโรงงานไฟ และได้รวมรายการบัญชีต่างๆ ของกองทุนบำเหน็จไว้ในงบการเงินของโรงงานไฟ

รายละเอียดกองทุนบำเหน็จมีดังนี้

	หน่วย : ล้านบาท	
	2556	2555
ยอดยกมาต้นงวด	46.14	45.67
<u>บวก</u> รับสมทบจากโรงงานไฟ	4.29	5.11
รายได้สูงกว่าค่าใช้จ่ายงวดนี้	1.05	1.08
	51.48	51.86
<u>หัก</u> จ่ายเงินบำเหน็จ	(3.66)	(5.72)
ยอดคงเหลือปลายงวด	<u>47.82</u>	<u>46.14</u>

5.11 ประมาณการหนี้สินผลประโยชน์พนักงาน

ในปี 2555 โรงงานไฟ กรมสรรพสามิต ได้นำมาตรฐานการบัญชี ฉบับที่ 19 เรื่อง ผลประโยชน์ของพนักงาน มาใช้ประมาณการหนี้สินผลประโยชน์พนักงานใช้การคำนวณตามหลักคณิตศาสตร์ประกันภัย (Actuarial Gains And Losses) ข้อสมมติหลักในการประมาณการใช้อัตราดอกเบี้ยที่คิดลด 3.89% อัตราเพิ่มขึ้นของเงินเดือน 9.0% อายุครบเกษียณ 60 ปี โดยมีภาระการจ่ายค่าตอบแทนผลประโยชน์พนักงาน ณ วันที่ 30 กันยายน 2554 จำนวน 11.94 ล้านบาท ซึ่งโรงงานไฟ กรมสรรพสามิต เลือกวิธีที่จะบันทึกรับรู้ประมาณการหนี้สินผลประโยชน์พนักงานทั้งหมดเป็นรายการปรับปรุงกับกำไรสะสม ต้นงวดของรอบระยะเวลาบัญชีปี 2555 ตามบันทึกข้อความด่วนที่สุดจากกระทรวงการคลัง สำนักงานคณะกรรมการนโยบายรัฐวิสาหกิจที่ กค.0805.1/ว. 95 ลงวันที่ 20 ตุลาคม 2554 เรื่อง การปฏิบัติตามมาตรฐานการรายงานทางการเงินฉบับใหม่

ในปี 2556 มีการปรับปรุงข้อสมมติหลักในการประมาณการใช้อัตราดอกเบี้ยที่คิดลดจาก 3.89% เป็น 3.46% อัตราเพิ่มขึ้นของเงินเดือนจาก 9% เป็น 7%

ประมาณการหนี้สินผลประโยชน์พนักงานหลังออกจากงาน ณ วันที่ 30 กันยายน 2556

	หน่วย : ล้านบาท	
	2556	2555
ยอดยกมาต้นงวด	12.38	11.94
<u>บวก</u> ผลประโยชน์พนักงาน	6.69	0.44
	19.07	12.38
<u>หัก</u> เงินเพื่อตอบแทนความชอบ	(0.64)	-
ภาระผูกพันผลประโยชน์พนักงาน ณ วันสิ้นงวด	<u>18.43</u>	<u>12.38</u>