



**ประกาศคณะกรรมการโรงงานไฟฟ้า กรมสรรพสามิต**  
**เรื่อง แนวปฏิบัติด้านสิ่งแวดล้อม สังคม และการกำกับดูแลกิจการที่ดี**  
**(Environment Social and Good Corporate Governance Guidelines : ESG)**

ตามประกาศคณะกรรมการโรงงานไฟฟ้า กรมสรรพสามิต เรื่อง นโยบายด้านสิ่งแวดล้อม สังคม และการกำกับดูแลกิจการที่ดี (Environment Social and Good Corporate Governance Policy: ESG) โรงงานไฟฟ้า กรมสรรพสามิต ตระหนักและให้ความสำคัญกับการดูแลรักษาสิ่งแวดล้อม ลดการปล่อยก๊าซเรือนกระจกเพื่อดูแลรักษาสิ่งแวดล้อม การใช้ทรัพยากรธรรมชาติอย่างรับผิดชอบ และเกิดประโยชน์สูงสุด โดยการส่งเสริมการใช้พลังงานหมุนเวียน การปฏิบัติตามกฎหมายและข้อบังคับเกี่ยวกับสิ่งแวดล้อม ตามมาตรฐานสากล รวมถึงกระบวนการผลิต เช่น การจัดหาวัตถุดิบที่เป็นมิตรกับสิ่งแวดล้อม กระบวนการผลิตที่ปล่อยของเสียน้อยที่สุด และการจัดการของเสียที่เกิดจากกระบวนการผลิต โดยการหมุนเวียนนำกลับมาใช้ซ้ำ ด้านสังคม โรงงานไฟฟ้า กรมสรรพสามิต ให้ความสำคัญและร่วมมือกับชุมชน การทำงานชุมชนสัมพันธ์ การให้ความช่วยเหลือและร่วมพัฒนาชุมชน โดยคำนึงถึงสิทธิมนุษยชนและศักดิ์ศรีของความเป็นมนุษย์ ปฏิบัติต่อพนักงาน บุคลากร และชุมชนอย่างเป็นธรรมและเท่าเทียม ไม่มีการแบ่งแยก ป้องกันและขจัดการเลือกปฏิบัติทุกรูปแบบ ตั้งอยู่บนพื้นฐานของกฎหมาย ระเบียบ และข้อบังคับที่เกี่ยวข้อง กับการปฏิบัติงานของโรงงานไฟฟ้า กรมสรรพสามิต และด้านการกำกับดูแลกิจการที่ดี โรงงานไฟฟ้า กรมสรรพสามิต คำนึงถึงหลักการกำกับดูแลที่ดี ๗ ประการ และปฏิบัติตามหลักการและแนวทางการกำกับดูแลกิจการที่ดีในรัฐวิสาหกิจ พ.ศ. ๒๕๖๒ และแนวทางปฏิบัติของสำนักงานคณะกรรมการนโยบายรัฐวิสาหกิจ (สคร.) จำนวน ๙ หมวด โดยมุ่งเน้นการกำกับดูแลกิจการอย่างยั่งยืน การดำเนินธุรกิจตามหลักธรรมาภิบาลและจริยธรรม การป้องกันและต่อต้านการทุจริตคอร์รัปชัน (Corruption) ทุกรูปแบบ เป็นต้น

**๑. ด้านสิ่งแวดล้อม (Environment)**

**แนวปฏิบัติที่ดี**

โรงงานไฟฟ้า กรมสรรพสามิต ส่งเสริมการดำเนินงานตามแนวทาง (Bioeconomy Circular economy Green economy : BCG) การเลือกใช้วัตถุดิบที่เป็นมิตรต่อสิ่งแวดล้อมในกระบวนการผลิต เพื่อสร้างมูลค่าเพิ่มของผลิตภัณฑ์ โดยมุ่งเน้นการพัฒนาเป็นผลิตภัณฑ์มูลค่าสูง เชื่อมโยงกับการนำเทคโนโลยีและนวัตกรรม มาใช้กระบวนการผลิต การใช้ทรัพยากรอย่างคุ้มค่าและเกิดประโยชน์สูงสุด

๑) กำหนดเป้าหมาย/โครงการ/ กิจกรรม การลดก๊าซเรือนกระจกสุทธิเป็นศูนย์ (Net Zero Greenhouse Gas Emission) ตามนโยบายของประเทศภายใน ค.ศ. ๒๐๖๕ (พ.ศ. ๒๖๐๘)

๒) กำหนดให้มีการประเมินผลกระทบด้านสิ่งแวดล้อม กระบวนการติดตามผลการดำเนินงาน และการรายงานผลต่อคณะกรรมการโรงงานไฟฟ้า กรมสรรพสามิต

๓) ปฏิบัติตามกฎหมาย ระเบียบ ข้อบังคับ ของทางราชการที่เกี่ยวข้องกับสิ่งแวดล้อมอย่างเคร่งครัด

๔) เลือกใช้เครื่องจักรและเทคโนโลยีในขั้นตอน / กระบวนการผลิตที่มีมาตรฐาน โดยคำนึงถึงการลดปริมาณการปล่อยของเสียและการบำบัดของเสียก่อนปล่อยสู่ธรรมชาติ

๕) การกำหนดมาตรการประหยัดพลังงาน เช่น การรณรงค์ให้ปิดไฟช่วงพักกลางวัน และส่งเสริมการใช้ทรัพยากรอย่างคุ้มค่าตามหลัก ๓R

๖) การจัด...

๖) การจัดซื้อวัตถุดิบ สินค้า หรือจัดจ้างบริการที่เป็นมิตรต่อสิ่งแวดล้อม หรือสินค้าที่ได้ฉลากสิ่งแวดล้อม เช่น ฉลากเขียว ฉลากลดคาร์บอน หรือ บริการที่ได้รับการรับรองด้านสิ่งแวดล้อม

๗) สร้างการสื่อสารให้ทราบถึงผลการดำเนินงาน และผลประโยชน์ที่ได้รับจากการจัดซื้อจัดจ้างที่เป็นมิตรต่อสิ่งแวดล้อมที่มีต่อองค์กรและสังคมโดยรวม

๘) ส่งเสริมให้มีการฝึกอบรมให้ทราบถึงแนวปฏิบัติที่ดีในการจัดการสิ่งแวดล้อม และจัดกิจกรรมกระตุ้นจิตสำนึกและปรับเปลี่ยนพฤติกรรมในการลดของเสียที่แหล่งกำเนิด

๙) สนับสนุนการนำนวัตกรรมเพื่อการจัดการสิ่งแวดล้อมมาประยุกต์ใช้ในกระบวนการทำงาน เพื่อการใช้ทรัพยากรอย่างมีประสิทธิภาพ ลดผลกระทบต่อสิ่งแวดล้อม

## ๒. ด้านสังคม (Social)

### แนวปฏิบัติที่ดี

โรงงานไฟฟ้ามหานคร จำกัด ส่งเสริมการประกอบธุรกิจบนพื้นฐานของความเป็นธรรม สร้างความตระหนักและเชื่อมั่นให้แก่ผู้มีส่วนได้เสียทั้งภายในและภายนอกกับโรงงานไฟฟ้ามหานคร จำกัด ซึ่งแสดงออกถึงความใส่ใจต่อสังคม โดยดำเนินการตามแนวปฏิบัติที่ดี ดังนี้

๑) ให้ความเคารพต่อสิทธิมนุษยชน ปฏิบัติต่อกันด้วยความเคารพ ให้เกียรติซึ่งกันและกัน และปฏิบัติต่อกันอย่างเท่าเทียมโดยไม่แบ่งแยกความแตกต่างในทางกาย จิตใจ เชื้อชาติ สัญชาติ ศาสนา เพศ ภาษาอังกฤษ สិวิ การศึกษา สถานะทางสังคมหรือเรื่องอื่นใด

๒) ใช้ความระมัดระวังในการปฏิบัติหน้าที่ เพื่อป้องกันความเสียหายที่จะเกิดการละเมิดสิทธิมนุษยชนในการดำเนินธุรกิจ

๓) การประกาศเจตนารมณ์ป้องกันและต่อต้านการทุจริต

๔) กำหนดกลไก ช่องทางการร้องเรียน ร้องทุกข์อย่างเหมาะสม

๕) กำหนดขั้นตอนการรับเรื่องร้องเรียน ร้องทุกข์ รวมถึงกระบวนการขั้นตอนการแก้ไขข้อร้องเรียนร้องทุกข์

๖) สนับสนุนและส่งเสริมการดำเนินการเพื่อคุ้มครองสิทธิมนุษยชน สื่อสาร เผยแพร่ ให้ความรู้ทำความเข้าใจ กำหนดแนวทาง และให้การสนับสนุนอื่นใด แก่ผู้เกี่ยวข้องในการดำเนินธุรกิจตลอดห่วงโซ่คุณค่าของธุรกิจ (Business Value Chain) ผู้ส่งมอบสินค้าและบริการ (Supplier) ผู้รับเหมา (Contractor) ตลอดจนผู้ร่วมธุรกิจ (Joint Venture) เพื่อให้มีส่วนร่วมในการดำเนินธุรกิจอย่างมีคุณธรรม

๗) ไม่ละเลยหรือเพิกเฉยเมื่อพบเห็นการกระทำที่เข้าข่ายการละเมิดที่เกี่ยวข้องกับโรงงานไฟฟ้ามหานคร จำกัด และต้องรายงานให้ผู้บังคับบัญชาหรือบุคคลที่รับผิดชอบทราบ และให้ความร่วมมือในการตรวจสอบข้อเท็จจริงต่างๆ หากมีข้อสงสัยหรือข้อซักถามให้ปรึกษากับ ผู้บังคับบัญชา หรือบุคคลที่รับผิดชอบผ่านช่องทางร้องทุกข์ที่กำหนดไว้

๘) ให้ความสำคัญและคุ้มครองบุคคลที่แจ้งเรื่องละเมิดสิทธิมนุษยชนที่เกี่ยวข้องกับโรงงานไฟฟ้ามหานคร จำกัด

๙) กำหนดสภาพแวดล้อม ให้มีความปลอดภัยในการปฏิบัติงานของพนักงาน

๑๐) จัดให้มีเครื่องมือและอุปกรณ์ความปลอดภัยส่วนบุคคลสวมใส่ขณะปฏิบัติงานเพื่อป้องกันการเกิดอุบัติเหตุหรือช่วยเหลือและลดอาการบาดเจ็บ

๑๑) เปิดโอกาสให้พนักงานมีการอบรม เพิ่มพูนความรู้ความสามารถที่เป็นประโยชน์ต่อโรงงานไฟ

๑๒) สนับสนุนและส่งเสริมการทำกิจกรรมจิตอาสา / การบำเพ็ญประโยชน์ / กิจกรรมทาง

ศาสนา หรือกิจกรรมที่เกี่ยวข้องกับการพัฒนาชุมชนและสังคม (CSR)



๑๓) การให้ข้อมูลที่ถูกต้องสร้างความรู้ความเข้าใจและรับฟังปัญหาผลกระทบที่จะเกิดขึ้นกับพนักงาน ชุมชน และสังคมโดยรอบเพื่อจัดการแก้ไขปัญหาว่างอย่างทันท่วงทีและเป็นรากฐานในการอยู่ร่วมกันระหว่างโรงงานไฟ วมสรพสามิต ชุมชน สังคม

๑๔) ส่งเสริมให้มีกระบวนการมีส่วนร่วมของพนักงาน ผู้มีส่วนได้เสีย ชุมชน สังคม ในการแสดงความคิดเห็น เพื่อเป็นประโยชน์และสะท้อนแนวทางในการแก้ไข

### ๓. ด้านการกำกับดูแลกิจการที่ดี (Good Corporate Governance)

#### หมวดที่ ๑ การสนองบทบาทภาครัฐ

##### แนวปฏิบัติที่ดี

โรงงานไฟ วมสรพสามิต กำหนดให้มีการรายงานผลการปฏิบัติงานตามนโยบายและแนวทางการกำกับดูแลกิจการที่ดีแก่หน่วยงานกำกับดูแล คือ กระทรวงการคลังอย่างเป็นระบบ โดยครอบคลุมประเด็นสำคัญ ได้แก่

- ๑) รายงานผลการดำเนินงานด้านการเงินและไม่ใช้การเงิน
- ๒) รายงานการปฏิบัติตามแนวทางการกำกับดูแลที่ดีตามมาตรฐานสากล
- ๓) รายงานการปฏิบัติตามกฎหมาย กฎ ระเบียบและข้อบังคับที่เกี่ยวข้องกับโรงงานไฟฯ

#### หมวดที่ ๒ สิทธิและความเท่าเทียมกันของผู้ถือหุ้น

##### แนวปฏิบัติที่ดี

โรงงานไฟ วมสรพสามิต ต้องคำนึงถึงประโยชน์สูงสุดของผู้ถือหุ้นภาครัฐ ภายใต้กรมสรพสามิต และกระทรวงการคลัง เป็นหน่วยงานกำกับดูแล มีหน้าที่ติดตามการดำเนินงานของ โรงงานไฟ วมสรพสามิต ให้บรรลุตามภารกิจวัตถุประสงค์ และนโยบายของภาครัฐ โดยกำหนดนโยบายและแนวปฏิบัติคุ้มครองสิทธิของผู้ถือหุ้นทั้งตามกฎหมาย และข้อบังคับที่เกี่ยวข้องที่มีสาระสำคัญอย่างเป็นระบบ เพื่อป้องกันการแสวงหาประโยชน์ในทางมิชอบ และสร้างความเชื่อมั่นให้แก่ผู้มีส่วนได้ส่วนเสีย ประกอบด้วย

- ๑) นโยบายการป้องกันการใช้ข้อมูลภายใน
- ๒) นโยบายการป้องกันการเกิดรายการเกี่ยวโยง
- ๓) นโยบายการป้องกันความขัดแย้งทางผลประโยชน์

#### หมวดที่ ๓ คณะกรรมการ

##### แนวปฏิบัติที่ดี

คณะกรรมการโรงงานไฟ วมสรพสามิต ต้องปฏิบัติหน้าที่ด้วยความทุ่มเทและความรับผิดชอบ มีความเป็นอิสระ ตระหนักถึงบทบาทสำคัญในการกำหนดวิสัยทัศน์ กลยุทธ์ นโยบาย และแผนงานที่สำคัญของโรงงานไฟ วมสรพสามิต โดยจะต้องพิจารณาถึงปัจจัยเสี่ยงและวางแผนทางการบริหารงานที่มีความเหมาะสม ส่งเสริมการใช้เทคโนโลยีและนวัตกรรมเป็นพื้นฐานให้ โรงงานไฟ วมสรพสามิต เกิดความยั่งยืน ประกอบด้วย

- ๑) การปฏิบัติหน้าที่ด้วยความรอบคอบระมัดระวัง (Duty of Care)
- ๒) การปฏิบัติหน้าที่ด้วยความซื่อสัตย์สุจริต โปร่งใส เพื่อรักษาผลประโยชน์ของโรงงานไฟ วมสรพสามิต และผู้มีส่วนได้ส่วนเสียทุกกลุ่ม (Duty of Loyalty)
- ๓) การปฏิบัติตามกฎหมาย วัตถุประสงค์ ระเบียบ ข้อบังคับ รวมถึงประมวลจริยธรรมของคณะกรรมการโรงงานไฟ วมสรพสามิต และมติที่ประชุมของคณะกรรมการ (Duty of Obedience)
- ๔) การเปิดเผยข้อมูลอย่างถูกต้อง ครบถ้วน โปร่งใสและทันเวลา (Duty of Disclosure)

### โดยกำกับดูแลให้ โรงงานไฟ วมสรพสามิต ดำเนินการในประเด็นต่าง ๆ ดังนี้

๑) โรงงานไฟ วมสรพสามิต กำหนดแนวทางการนำ Skill Matrix มาใช้เพื่อกำหนดทักษะ ความรู้ความสามารถและองค์ประกอบของคณะกรรมการโรงงานไฟ วมสรพสามิต รวมถึงใช้ประกอบการ พัฒนาคณะกรรมการอย่างครบถ้วนสมบูรณ์และเป็นระบบ

๒) โรงงานไฟ วมสรพสามิต ต้องกำหนดนโยบายและแนวทางการสรรหากรรมการจากบัญชี รายชื่อของ สำนักงานคณะกรรมการนโยบายรัฐวิสาหกิจ (สคร.) อย่างเป็นระบบ พร้อมทั้งดำเนินการสรรหา กรรมการให้มีสัดส่วนสอดคล้องตามนโยบายกำหนดครบถ้วนสมบูรณ์

๓) คณะกรรมการโรงงานไฟ วมสรพสามิต มีส่วนร่วมในการกำหนดทิศทาง การจัดทำ/ทบทวน แผนยุทธศาสตร์ และจัดทำแผนปฏิบัติการประจำปี โดยมอบข้อสังเกตและข้อเสนอแนะที่มีสาระสำคัญนำไปสู่ การริเริ่มกลยุทธ์หรือแผนงานโครงการใหม่ ๆ รวมทั้งการใช้เทคโนโลยีและนวัตกรรมเป็นพื้นฐานขับเคลื่อนให้ โรงงานไฟ วมสรพสามิต เกิดความยั่งยืน

๔) โรงงานไฟ วมสรพสามิต ต้องจัดให้มีการดำเนินงานด้านการกำกับดูแลกิจการที่ดีเป็นระบบ โดยนำเสนอ นโยบาย คู่มือปฏิบัติงาน และแผนการดำเนินงานด้านการกำกับดูแลที่ดีระยะยาวและแผนการ ดำเนินงานประจำปีให้คณะกรรมการโรงงาน วมสรพสามิต พิจารณาให้ความเห็นชอบก่อนเริ่มปีบัญชี และดำเนินการตามแผนงานได้อย่างครบถ้วนสมบูรณ์

๕) โรงงานไฟ วมสรพสามิต กำหนดหน่วยงานรับผิดชอบดูแลและกำกับการปฏิบัติงาน ให้เป็นไปตามกฎหมาย กฎ ระเบียบ ข้อบังคับและมาตรฐานการปฏิบัติงานที่เกี่ยวข้องอย่างเป็นระบบ โดยไม่ถูกร้องเรียนหรือถูกฟ้องร้องจากการไม่ปฏิบัติตามกฎหมาย ระเบียบ และข้อบังคับที่เกี่ยวข้อง

๖) คณะกรรมการโรงงานไฟ วมสรพสามิต มอบหมายให้คณะอนุกรรมการดังต่อไปนี้ (๑) คณะกรรมการตรวจสอบ (๒) คณะอนุกรรมการด้านการบริหารทรัพยากรบุคคล (๓) คณะอนุกรรมการ ด้านเทคโนโลยีดิจิทัล ทำหน้าที่ในการพิจารณาให้ความเห็นชอบแผนการดำเนินงานประจำปีของระบบบริหาร จัดการองค์กรที่สำคัญก่อนเริ่มปีบัญชี และต้องนำเสนอคณะกรรมการโรงงานไฟ วมสรพสามิต เพื่อทราบ ผ่านการรายงานผลการดำเนินงานของคณะอนุกรรมการคณะดังกล่าว ซึ่งประกอบด้วย (๑) แผนปฏิบัติการ ดิจิทัล (๒) แผนการตรวจสอบภายใน (๓) แผนบริหารทุนมนุษย์ (๔) แผนการจัดการความรู้ รวมทั้งติดตาม ผลการดำเนินงานพร้อมทั้งมอบข้อสังเกตและข้อเสนอแนะที่มีสาระสำคัญของระบบงานทั้ง ๔ ระบบ อย่างสม่ำเสมออย่างน้อยเป็นรายไตรมาส

๗) คณะกรรมการโรงงานไฟ วมสรพสามิต กำกับดูแลให้ โรงงานไฟ วมสรพสามิต มีระบบ การบริหารความเสี่ยงและการควบคุมภายในและการบริหารความต่อเนื่องทางธุรกิจ ที่มีประสิทธิภาพ อย่างทั่วถึง รวมทั้งส่งเสริมให้มีการบูรณาการการดำเนินงานด้านการกำกับดูแลกิจการที่ดี การบริหารความ เสี่ยง และการปฏิบัติตาม กฎ ระเบียบ (GRC)

๘) คณะกรรมการโรงงานไฟ วมสรพสามิต กำกับดูแลให้ โรงงานไฟ วมสรพสามิต มีโครงสร้างผู้รับผิดชอบ รวมทั้งกรอบแนวทางการบริหารจัดการนวัตกรรม และการพัฒนาความยั่งยืน เชิงยุทธศาสตร์ที่ชัดเจนเป็นระบบและสอดคล้องกับแนวปฏิบัติที่เป็นที่ยอมรับ

๙) คณะกรรมการโรงงานไฟ วมสรพสามิต กำกับดูแลให้ โรงงานไฟ วมสรพสามิต มีแนวทาง การรายงานผลการดำเนินงานที่สำคัญอย่างเป็นระบบมีคุณภาพครบถ้วนและเป็นมาตรฐานเพียงพอต่อ การกำกับดูแลองค์กรของคณะกรรมการฯ โดยมีความถี่ในการรายงานสม่ำเสมออย่างน้อยเป็นรายไตรมาส ได้แก่

- ๙.๑ ผลการดำเนินงานด้านการเงิน
- ๙.๒ ผลการดำเนินงานที่ไม่ใช่การเงิน
- ๙.๓ ผลการดำเนินงานด้านการกำกับดูแลกิจการที่ดี



๑๐) โรงงานไฟฟ้า กรมสรรพสามิต ต้องจัดให้มีการประชุมคณะกรรมการโรงงานไฟฟ้า อย่างน้อยเดือนละ ๑ (หนึ่ง) ครั้ง โดยมีการจัดทำแผนปฏิทินกำหนดการประชุมและแจ้งแก่คณะกรรมการโรงงานไฟฟ้า กรมสรรพสามิต ทราบล่วงหน้า เพื่อให้คณะกรรมการโรงงานไฟฟ้า กรมสรรพสามิต ใช้เป็นแนวทางเข้าร่วมประชุมอย่างครบถ้วนและสม่ำเสมอทั้งปีงบประมาณ โดยคณะกรรมการโรงงานไฟฟ้า กรมสรรพสามิต ต้องให้ความสำคัญและเข้าร่วมการประชุมคณะกรรมการฯ และอนุกรรมการต่าง ๆ ที่ได้รับมอบหมายอย่างครบถ้วน และสม่ำเสมอคิดเป็นร้อยละ ๙๐ ของจำนวนครั้งการประชุมคณะกรรมการโรงงานไฟฟ้า และโรงงานไฟฟ้า กรมสรรพสามิต ต้องจัดส่งวาระการประชุมและเอกสารประกอบการประชุมของคณะกรรมการโรงงานไฟฟ้า กรมสรรพสามิต ล่วงหน้าก่อนการประชุมเฉลี่ยอย่างน้อย ๗ วัน

๑๑) คณะกรรมการโรงงานไฟฟ้า กรมสรรพสามิต ต้องจัดให้มีการประเมินผู้บริหารระดับสูงสุด และผู้บริหารระดับสูง (ผู้อำนวยการ และรองผู้อำนวยการ) โดยกำหนดหลักเกณฑ์ที่ชัดเจนและนำไปผูกโยงกับระบบแรงจูงใจอย่างครบถ้วน

๑๒) คณะกรรมการโรงงานไฟฟ้า กรมสรรพสามิต ต้องจัดให้มีการประเมินตนเองอย่างเป็นรูปธรรมอย่างน้อยปีละ ๑ (หนึ่ง) ครั้ง พร้อมทั้งจัดให้มีการอภิปรายผลการประเมินดังกล่าว เพื่อระบุประเด็นการปรับปรุงและ/หรือเพิ่มประสิทธิภาพการกำกับดูแลอย่างชัดเจนและมีสาระสำคัญสำหรับนำมาจัดทำแผนเพิ่มประสิทธิภาพการกำกับดูแลกิจการที่ดีของคณะกรรมการโรงงานไฟฟ้า

๑๓) คณะกรรมการโรงงานไฟฟ้า กรมสรรพสามิต อาจแต่งตั้งคณะกรรมการชุดย่อยหรือคณะอนุกรรมการเพื่อช่วยพิจารณากลับกรองและเสนอความคิดเห็นแนวทางต่างๆ ตามความเหมาะสม

#### **หมวดที่ ๔ บทบาทของผู้มีส่วนได้เสีย**

##### **แนวปฏิบัติที่ดี**

โรงงานไฟฟ้า กรมสรรพสามิต ควรยึดหลักการกำกับดูแลกิจการที่ดีในการประกอบธุรกิจด้วยความรับผิดชอบต่อและคำนึงถึงหลักสิทธิมนุษยชนและสิทธิโดยชอบด้วยกฎหมายของผู้มีส่วนได้เสียที่สำคัญขององค์กร เช่น (๑) หน่วยงานกำกับดูแล (๒) หน่วยงานที่เกี่ยวข้องเชิงภารกิจ (๓) ลูกค้า (๔) คู่ค้า (๕) คู่ความร่วมมือ(๖) พนักงาน ลูกจ้าง (๗) ชุมชนสังคม สิ่งแวดล้อม (๘) คู่แข่ง เป็นต้น และบริหารจัดการผู้มีส่วนได้เสียตามมาตรฐานสากลอย่างเป็นระบบ เช่น

๑. คณะกรรมการ ผู้บริหาร และผู้ปฏิบัติงานทุกระดับ ต้องส่งเสริมการดำเนินงานให้สอดคล้องกับหลักการและเจตนารมณ์ของหลักปฏิญญาสากลว่าด้วยสิทธิมนุษยชน และอนุสัญญาของสหประชาชาติ และข้อตกลงระหว่างประเทศอื่นๆ ที่ประเทศไทยเป็นภาคีและไม่มีส่วนร่วมกับกิจกรรมใดๆ ที่ขัดต่อหลักมนุษยชน

๒. การจัดให้มีระบบการบริหารจัดการผู้มีส่วนได้เสียและลูกค้าที่มีประสิทธิภาพและประสิทธิผล โดยบูรณาการเข้ากับการกำกับดูแลองค์กร กลยุทธ์ การบริหารจัดการในทุกระดับ เพื่อพัฒนาการดำเนินงานลดความเสี่ยง และเพิ่มความสามารถในการแข่งขัน นำไปสู่การพัฒนาโรงงานไฟฟ้า กรมสรรพสามิต อย่างยั่งยืน

๓. การกำหนดนโยบายและแนวปฏิบัติตลอดจนยุทธศาสตร์และแผนปฏิบัติการประจำปี ด้าน CSR in Process และ CSR After Process รวมถึงแผนงานด้านการสร้างความสัมพันธ์กับผู้มีส่วนได้เสียที่ครอบคลุม โดยกำหนดแนวทางการเตรียมความพร้อมและการบริหารความเสี่ยงเพื่อยกระดับความสามารถในการสร้างความสัมพันธ์กับผู้มีส่วนได้เสียอย่างมีประสิทธิภาพ

๔. คณะกรรมการโรงงานไฟฟ้า กรมสรรพสามิต ติดตามประเมินผล และการรายงานผลการดำเนินงานตามแผนยุทธศาสตร์การมุ่งเน้นผู้มีส่วนได้เสียอย่างน้อยเป็นรายไตรมาส พร้อมมอบข้อสังเกตและข้อเสนอแนะที่มีสาระสำคัญ

หมวดที่ ๕ ...

## หมวดที่ ๕ ความยั่งยืนและนวัตกรรม

### แนวปฏิบัติที่ดี

๑. คณะกรรมการโรงงานไฟฟ้ วมสรรพสามิต กำหนดให้มึนโยบายและคู่มือการปฏิบัติงาน การบริหารจัดการนวัตกรรมอย่างเป็นลายลักษณ์อักษร เพื่อกำหนดกรอบแนวทางการบริหารจัดการนวัตกรรม ของโรงงานไฟฟ้ วมสรรพสามิต ที่ชัดเจนและเป็นระบบ

๒. คณะกรรมการโรงงานไฟฟ้ วมสรรพสามิต กำกับให้มึระบบนวัตกรรมองค์กร (Corporate Innovation System : CIS) ที่สอดคล้องกับทิศทางการดำเนินงานของโรงงานไฟฟ้ วมสรรพสามิต ทั้งใน ปัจจุบันและในอนาคต

๓. คณะกรรมการโรงงานไฟฟ้ วมสรรพสามิต กำหนดให้มึนโยบายและคู่มือการปฏิบัติงาน การพัฒนาความยั่งยืนตามแนวทางปฏิบัติที่ดีที่สอดคล้องกับมาตรฐานการพัฒนาความยั่งยืนที่เป็นที่ยอมรับ และควรมีส่วนในการกำหนดกลยุทธ์การพัฒนาความยั่งยืน

๔. คณะกรรมการโรงงานไฟฟ้ วมสรรพสามิต มีส่วนร่วมในการกำหนดทิศทาง กลยุทธ์การพัฒนา ความยั่งยืนเชิงยุทธศาสตร์อย่างเป็นระบบ ซึ่งรวมถึงการจัดการให้มึระบบการบริหารจัดการ ระบบส่งเสริม การดำเนินงาน และระบบติดตาม ประเมิน และรายงานผลการดำเนินงานด้านการบริหารจัดการนวัตกรรมและ การพัฒนาความยั่งยืน

๕. โรงงานไฟฟ้ วมสรรพสามิต กำหนดปัจจัยความยั่งยืนสำหรับการจัดทำ/ทบทวนแผน ยุทธศาสตร์องค์กรและแผนปฏิบัติการประจำปีอย่างเป็นระบบในเชิงบูรณาการ

๖. โรงงานไฟฟ้ วมสรรพสามิต ควรจัดทำและเผยแพร่รายงานความยั่งยืนอย่างสม่ำเสมอทุกปีตาม แนวทางสากลของ GRI (Global Reporting Initiatives)

## หมวดที่ ๖ การเปิดเผยข้อมูล

### แนวปฏิบัติที่ดี

๑. โรงงานไฟฟ้ วมสรรพสามิต ต้องจัดทำและเปิดเผยข้อมูลสารสนเทศในรูปของรายงานประจำปี ที่มีสาระสำคัญครบถ้วน ประกอบด้วย โครงสร้างของกลุ่มธุรกิจ/ โครงสร้างผู้ถือหุ้น ประวัติของคณะกรรมการ โรงงานไฟฟ้ ได้แก่ อายุ วุฒิการศึกษา ประวัติการทำงาน ตำแหน่งหน้าที่ในปัจจุบันนอกเหนือจากในรัฐวิสาหกิจ และข้อมูลการถือหลักทรัพย์ของคณะกรรมการ ข้อมูลประวัติผู้บริหาร การอธิบายเชิงวิเคราะห์เกี่ยวกับฐานะ การเงิน ผลการดำเนินงาน การเปลี่ยนแปลงที่สำคัญ รวมทั้งปัจจัยที่เป็นสาเหตุหรือมีผลต่อฐานะการเงินและผล การดำเนินงาน งบการเงินที่ได้รับการรับรองจากผู้สอบบัญชี ได้แก่ งบดุล งบกำไรขาดทุน งบกระแสเงินสด และ หมายเหตุประกอบงบการเงิน และการแสดงความเห็นของผู้สอบบัญชี รายงาน ความรับผิดชอบของคณะกรรมการ โรงงานไฟฟ้ วมสรรพสามิต / คณะกรรมการตรวจสอบต่อรายงานทางการเงินความเสี่ยงหลักขงการดำเนินธุรกิจ นโยบายการจ่ายค่าตอบแทนกรรมการ นโยบายและการจ่ายค่าตอบแทนของผู้บริหารระดับสูง จำนวนครั้งของการ ประชุมคณะกรรมการและคณะอนุกรรมการเป็นรายบุคคล ทุกคณะ การดำเนินงานด้านการกำกับดูแลกิจการที่ดี การดำเนินงานด้านการแสดงความรับผิดชอบต่อสังคมและสิ่งแวดล้อม นโยบาย และผลการจัดการรายการ เกี่ยวโยงกัน สภาพธุรกิจ แผนงานทางธุรกิจและกลยุทธ์

๒. โรงงานไฟฟ้ วมสรรพสามิต สามารถจัดทำและเปิดเผยรายงานประจำปีให้แล้วเสร็จ และเผยแพร่รายงานประจำปีภายใน ๑ เดือน หลักจากสำนักงานการตรวจเงินแผ่นดิน (สตง.) รับรองงบการเงิน หรือภายใน ๑ เดือน นับจาก ๖ เดือนหลังจากสิ้นปีบัญชีแล้ว สำนักงานการตรวจเงินแผ่นดิน (สตง.) ยังไม่ได้ รับรองงบการเงิน



๓. โรงงานไฟ กรมสรรพสามิต ต้องเปิดเผยข้อมูลที่เป็นปัจจุบันบนเว็บไซต์หลักของโรงงานไฟ กรมสรรพสามิต (<https://playingcard.or.th>) ให้สาธารณชนได้รับทราบ ใน ๘ ประเด็น คือ

- ๓.๑ การแถลงทิศทางนโยบายขององค์กรโดยผู้บริหารสูงสุด
- ๓.๒ นโยบายการกำกับดูแลที่ดี
- ๓.๓ การดำเนินงานตามนโยบายรัฐ
- ๓.๔ แผนงานที่สำคัญ
- ๓.๕ ข้อมูลโครงการลงทุนที่สำคัญ
- ๓.๖ การจัดซื้อจัดจ้าง
- ๓.๗ ผลการดำเนินงานทั้งการเงินและไม่ใช้การเงินที่สำคัญ
- ๓.๘ รายงานประจำปี

### **หมวดที่ ๗ การบริหารความเสี่ยงและการควบคุมภายใน** **แนวปฏิบัติที่ดี**

๑. คณะกรรมการโรงงานไฟ กรมสรรพสามิต พัฒนาระบบการบริหารความเสี่ยง การควบคุมภายในและการบริหารความต่อเนื่องทางธุรกิจ ให้สอดคล้องกับบริบทของโรงงานไฟ กรมสรรพสามิต โดยแต่งตั้งคณะอนุกรรมการบริหารความเสี่ยงและการควบคุมภายใน เพื่อติดตามความพอเพียงของระบบบริหารความเสี่ยงและการควบคุมภายในทั้งกรณีปกติและเมื่อเกิดเหตุการณ์พิเศษอย่างครบถ้วน และสม่ำเสมอ

๒. คณะกรรมการโรงงานไฟ กรมสรรพสามิต กำกับดูแลและสนับสนุนการนำนโยบายการกำกับดูแลกิจการที่ดี การบริหารความเสี่ยง และการปฏิบัติตามกฎ ระเบียบ (GRC) ไปปฏิบัติในองค์กร

๓. คณะกรรมการโรงงานไฟ กำกับให้มีกระบวนการบริหารความเสี่ยงที่เพียงพอและมีประสิทธิภาพ รวมถึงการสร้างบรรยากาศเพื่อให้พนักงานตระหนักถึงความสำคัญ และนำหลักการบริหารความเสี่ยง มาเป็นส่วนหนึ่งในการตัดสินใจและการปฏิบัติงานประจำวัน เพื่อปลูกฝังให้เป็นส่วนหนึ่งของวัฒนธรรมองค์กร

### **หมวดที่ ๘ จริยธรรมและจรรยาบรรณ** **แนวปฏิบัติที่ดี**

๑. คณะกรรมการโรงงานไฟ กรมสรรพสามิต ต้องกำหนดให้มีประมวลจริยธรรม/คู่มือจริยธรรม และจรรยาบรรณของโรงงานไฟ กรมสรรพสามิต อย่างเป็นลายลักษณ์อักษร เพื่อใช้เป็นแนวทางสำหรับกรรมการ ผู้บริหาร และผู้ปฏิบัติงาน ในการปฏิบัติหน้าที่อย่างเคร่งครัด โดยคำนึงถึงหลักความซื่อสัตย์สุจริต จริยธรรมคุณธรรมและศีลธรรมอันดี รวมถึงเจตนารมณ์ของกฎหมายและระเบียบที่เกี่ยวข้อง

๒. คณะกรรมการและผู้บริหารต้องเป็นต้นแบบที่ดี ส่งเสริมบรรยากาศและพฤติกรรมที่ดี สร้างจิตสำนึกในการปฏิบัติงาน และไม่ยอมให้บุคคลใดกระทำการทุจริตคอร์รัปชันในทุกรูปแบบ โดยกำหนดให้มีช่องทางการร้องเรียน เมื่อพบเห็นการประพฤติปฏิบัติหรือพฤติกรรมที่ผิดจริยธรรมจรรยาบรรณ

๓. โรงงานไฟ กรมสรรพสามิต ควรจัดให้มีการประเมินการรับรู้และการปรับเปลี่ยนพฤติกรรมตามประมวลจริยธรรมและจรรยาบรรณเป็นประจำทุกปี

### **หมวดที่ ๙ การติดตามผลการดำเนินงาน** **แนวปฏิบัติที่ดี**

๑. คณะกรรมการโรงงานไฟ กรมสรรพสามิต ต้องกำกับดูแลการดำเนินงานของโรงงานไฟ กรมสรรพสามิต มีแนวทางการติดตามผลการดำเนินงานด้านการเงินและไม่ใช้การเงินอย่างครบถ้วนและเป็นระบบ

ได้แก่ (๑) **ผลการดำเนินงานด้านการเงิน** เช่น ผลกำไรขาดทุน ฐานะทางการเงิน สภาพคล่องความสามารถในการชำระหนี้ การเบิกจ่ายเทียบกับงบประมาณ/งบลงทุน (๒) **ผลการดำเนินงานที่ไม่ใช่การเงิน** เช่น ผลการดำเนินงานตามภารกิจหลัก ผลการดำเนินงานตามนโยบายรัฐบาล ผลการดำเนินงานตามแผนวิสาหกิจหรือแผนงานประจำปี การดำเนินงานตามโครงการที่สำคัญ การดำเนินงานตามมติของคณะกรรมการโรงงานไฟฟ้กรมสรรพสามิต ผลการดำเนินงานตามบันทึกข้อตกลงการประเมินผลการดำเนินงานรัฐวิสาหกิจ (กระทรวงการคลัง) และอื่นๆ

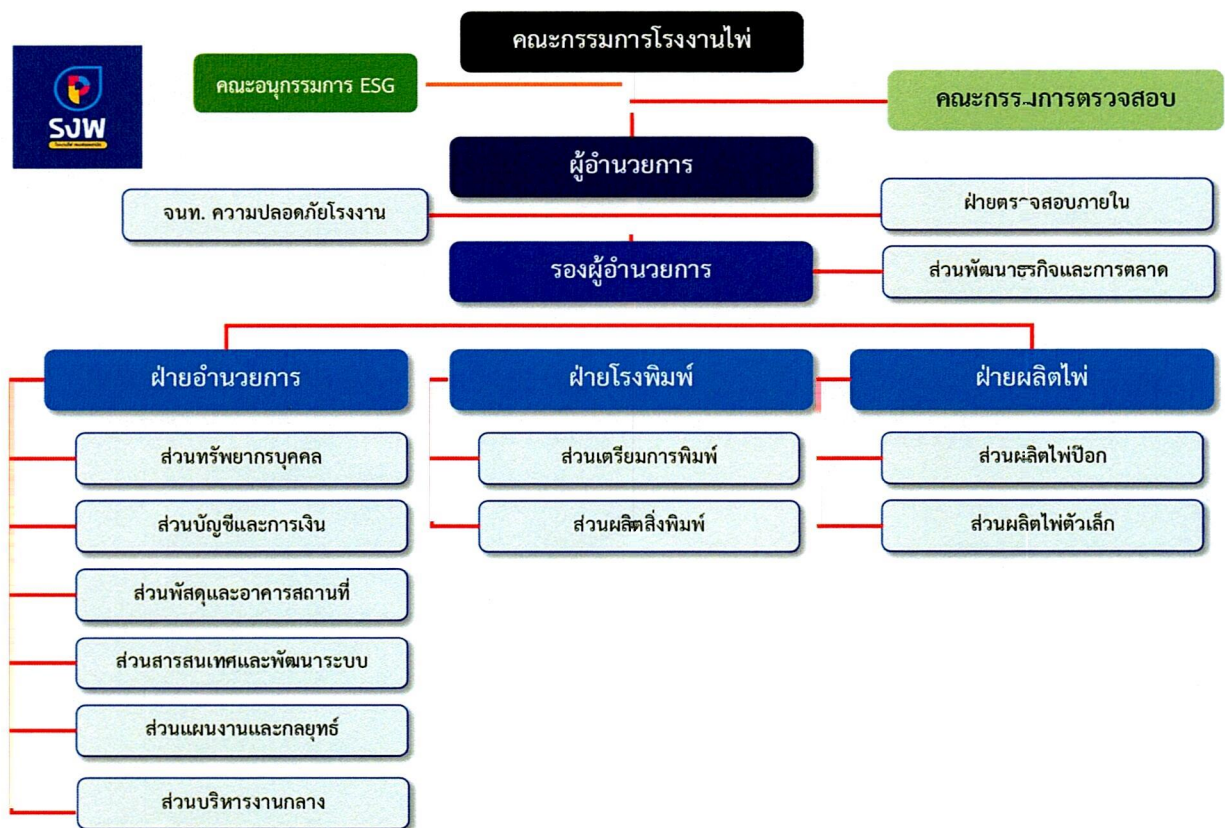
๒. คณะกรรมการโรงงานไฟฟ้กรมสรรพสามิต ควรมอบข้อสังเกตหรือข้อเสนอแนะเพื่อเพิ่มประสิทธิภาพและมาตรฐานของกระบวนการติดตามผลการดำเนินงาน รวมถึงเพื่อเพิ่มประสิทธิผลให้เป็นไปตามเป้าหมายที่กำหนด โดยพิจารณาในประเด็นสำคัญของรายงานด้านการเงินและไม่ใช่การเงิน ได้แก่

๑. สาเหตุของการเปลี่ยนแปลงหรือแสดงผลการดำเนินงานเปรียบเทียบกับเป้าหมาย
๒. ปัญหา/อุปสรรคในการดำเนินงาน
๓. แนวทางแก้ไขปัญหา/อุปสรรคในการดำเนินงาน

### โครงสร้างผู้รับผิดชอบและการบริหารจัดการ การกำกับดูแลกิจการที่ดี

๑. คณะกรรมการโรงงานไฟฟ้กรมสรรพสามิต กำหนดนโยบายและแนวทางปฏิบัติการกำกับดูแลกิจการให้เป็นไปตามหลักการและแนวทางการกำกับดูแลกิจการที่ดีของโรงงานไฟฟ้กรมสรรพสามิต ตลอดจนติดตามประเมินผลการดำเนินงานที่สำคัญอย่างสม่ำเสมอโดยสามารถแต่งตั้งคณะกรรมการและคณะอนุกรรมการชุดต่างๆ เพื่อรับผิดชอบในการกลั่นกรองแผนงานที่ต้องอาศัยความเชี่ยวชาญเฉพาะด้าน

๒. คณะผู้บริหาร บริหารจัดการองค์กรอย่างมีประสิทธิภาพและประสิทธิผล สร้างบรรยากาศให้พนักงานตระหนักถึงความสำคัญของการกำกับดูแลกิจการที่ดี โดยสามารถแต่งตั้งคณะกรรมการและผู้เชี่ยวชาญด้านต่างๆ ที่เกี่ยวข้อง ดังรูป





## ระบบการส่งเสริมการดำเนินงาน การกำกับดูแลที่ดี

๑. การเตรียมความพร้อมแก่คณะกรรมการโรงงานไฟฟ้ วมสรรพสามิต ที่ได้รับการแต่งตั้งใหม่ โดยมี กิจกรรมที่สำคัญ ได้แก่ การแจกคู่มือ และเอกสารที่เกี่ยวข้องกับองค์กร การปฐมนิเทศกรรมการที่ได้รับการแต่งตั้งใหม่ โดยการบรรยายข้อมูลองค์กร โดยคณะผู้บริหารระดับสูงของโรงงานไฟฟ้ วมสรรพสามิต (ผู้อำนวยการ รองผู้อำนวยการ หัวหน้าที่เกี่ยวข้อง) เพื่อชี้แจงให้เกิดความเข้าใจในภารกิจ ตลอดจนการดำเนินธุรกิจของโรงงานไฟฟ้ วม และการนำกรรมการที่ได้รับการแต่งตั้งใหม่ เยี่ยมชมสถานที่ปฏิบัติงานจริงของโรงงานไฟฟ้ วม ในฝ่ายงานการผลิต และส่วนงานที่เกี่ยวข้อง

๒. การจัดทำแผนการเพิ่มประสิทธิภาพการกำกับดูแลที่ดีให้สอดคล้องกับผลการประเมินตนเอง ประจำปีของคณะกรรมการโรงงานไฟฟ้ วมสรรพสามิต และแผนการพัฒนาความรู้ความสามารถ เพื่อเพิ่มเติมทักษะ ความเชี่ยวชาญของคณะกรรมการโรงงานไฟฟ้ วม ที่เกี่ยวข้องและเป็นประโยชน์กับการดำเนินธุรกิจของโรงงานไฟฟ้ วม

๓. คณะกรรมการฯ และผู้บริหารทุกระดับ ส่งเสริมการดำเนินงานด้านการกำกับดูแลกิจการที่ดี โดยสนับสนุนให้พนักงานปฏิบัติตามนโยบาย

๔. สื่อสาร สร้างความรู้ ความเข้าใจ และความตระหนักเกี่ยวกับนโยบายและแนวทางปฏิบัติ ที่เกี่ยวข้องให้คณะกรรมการ ผู้บริหาร และผู้ปฏิบัติงานรับทราบและนำไปปฏิบัติ

## ระบบติดตาม ประเมิน และรายงานผลการดำเนินงานด้านสิ่งแวดล้อม สังคม และการกำกับดูแลกิจการที่ดี (ESG)

๑. คณะกรรมการและคณะผู้บริหารระดับสูง ติดตามและประเมินผลการดำเนินงานอย่างครบถ้วนสม่ำเสมอ อย่างน้อยเป็นรายไตรมาส (๔ ครั้งต่อปี) และมีการมอบข้อสังเกตและข้อเสนอแนะเพื่อการพัฒนาอย่างต่อเนื่อง

๒. คณะกรรมการโรงงานไฟฟ้ วมสรรพสามิต กำหนดให้มีการรายงานผลการดำเนินงาน โดยมีรายละเอียดครบถ้วน มีคุณภาพ และระบุสาเหตุของการเปลี่ยนแปลงหรือผลการดำเนินงานเปรียบเทียบกับเป้าหมาย ปัญหา/อุปสรรคในการดำเนินงานรวมทั้งแนวทางการแก้ไขหรือปรับปรุงผลการดำเนินงาน

## การทบทวนแนวปฏิบัติด้านสิ่งแวดล้อม สังคม และการกำกับดูแลกิจการที่ดี (ESG)

คณะอนุกรรมการด้านสิ่งแวดล้อม สังคม และการกำกับดูแลกิจการที่ดี (ESG) พิจารณาให้ความเห็นต่อการทบทวน ปรับปรุงแนวปฏิบัติด้านสิ่งแวดล้อม สังคม และการกำกับดูแลกิจการที่ดี (ESG) อย่างน้อยปีละ ๑ ครั้ง ก่อนสิ้นปีงบประมาณ หรือเมื่อมีการเปลี่ยนแปลงอย่างมีนัยสำคัญ ให้ความสอดคล้องกับมาตรฐานที่เป็นที่ยอมรับและเหมาะสมกับสภาพแวดล้อมการดำเนินงานของโรงงานไฟฟ้ วม และปัจจัยภายในภายนอกที่เปลี่ยนแปลงไปและนำเสนอต่อคณะกรรมการโรงงานไฟฟ้ วมสรรพสามิต เพื่อให้ความเห็นชอบ ต่อไป

ทั้งนี้ คณะกรรมการ ผู้บริหาร และพนักงานทุกคนของโรงงานไฟฟ้ วมสรรพสามิต มีหน้าที่สนับสนุน ผลักดัน ส่งเสริม และยึดถือปฏิบัติตามแนวปฏิบัติด้านสิ่งแวดล้อม สังคม และการกำกับดูแลกิจการที่ดี เพื่อการพัฒนาองค์กรอย่างยั่งยืนตามแนวทางที่กำหนด เพื่อร่วมสร้างสังคมแห่งความยั่งยืนให้เติบโตขึ้นอย่างมั่นคง

ทั้งนี้ ให้ถือปฏิบัติตั้งแต่บัดนี้เป็นต้นไป

ประกาศ ณ วันที่ ๐3 กันยายน พ.ศ. ๒๕๖๗



(นางจิติธาดา ชนะโสฬธ)  
ประธานกรรมการโรงงานไฟฟ้